

# **KURUM İÇ DEĞERLENDİRME RAPORU**

## **MUŞ ALPARSLAN ÜNİVERSİTESİ MÜHENDİSLİK-MİMARLIK FAKÜLTESİ**



**Muş Alparslan Üniversitesi Külliyesi, Mühendislik-Mimarlık Fakültesi, 49250  
Güzeltepe / MUŞ**

**2022**

# 1. KURUMSAL BİLGİLER

## 1.1. Kurum Hakkında Bilgiler

Muş Alparslan Üniversitesi Mühendislik-Mimarlık Fakültesinin kurulması Milli Eğitim Bakanlığının 05/10/2010 tarihli ve 18036 sayılı yazısı üzerine, 28/03/1983 tarihli ve 2809 sayılı kanunun ek 30'uncu maddesine göre Bakanlar Kurulunca 25/10/2010 tarih ve 27758 sayılı Resmi Gazetede yayınlanarak yürürlüğe girmiştir. Mühendislik-Mimarlık Fakültesi 6 Bölüm ve 18 Anabilim Dalından oluşmaktadır. 2013-2014 Güz Eğitim-Öğretim yılından itibaren Bilgisayar Mühendisliği Bölümü lisans programında öğrenci kabulüne başlamıştır. Bilgisayar Mühendisliği Bölümü Yükseköğretim Kurulu Başkanlığının 02.04.2021 tarihli ve E-75850160-101.03.01-25530 sayılı yazısı ile mevcut öğrencilerin statülerinin korunması şartı ile kapatılmıştır. Fakültede eğitim-öğretimi aktif olarak sürdüren Yazılım Mühendisliği Bölümü dışında Elektrik-Elektronik Mühendisliği, Makine Mühendisliği, Gıda Mühendisliği, Mimarlık, Şehir ve Bölge Planlama Bölümleri bulunmaktadır. Fakültemizde **1 Profesör, 4 Doçent, 8 Dr. Öğr. Üyesi ve 36 araştırma görevlisi** görev yapmaktadır.

**Dekan** : Prof. Dr. Ulaş ÇAYDAŞ  
**Telefon** : 0 (436) 249 19 60  
**e-posta** : [mmf@alparslan.edu.tr](mailto:mmf@alparslan.edu.tr)  
**web** : <http://muhmim.alparslan.edu.tr/>  
**Adres** : Muş Alparslan Üniversitesi Külliyesi, 49250- MUŞ

Muş Alparslan Üniversitesi Mühendislik-Mimarlık Fakültesinin kurulması Milli Eğitim Bakanlığının 05/10/2010 tarihli ve 18036 sayılı yazısı üzerine, 28/03/1983 tarihli ve 2809 sayılı kanunun ek 30'uncu maddesine göre Bakanlar Kurulunca 25/10/2010 tarih ve 27758 sayılı Resmi Gazetede yayınlanarak yürürlüğe girmiştir.

Muş Alparslan Üniversitesi Mühendislik-Mimarlık Fakültesi, Üniversitemizin misyonuna uygun olarak kendi misyonunu belirlemiştir. Mühendislik-Mimarlık Fakültesi yüklenmiş olduğu sorumluluk ve görev bilincini aşağıdaki misyon ifadesi ile vurgulamaktadır.

### **Görev (Misyona)**

Analitik düşünceye sahip, sorunları önceden belirleyerek sorunlara karşı mühendislik çözümleri geliştirebilen, konusunda yetki ve sorumluluk taşıyabilecek yeterli bilgi ve becerilerle donatılmış meslek eğitiminde taviz vermeyen, mühendisler, mimarlar yetiştiren, üniversite-sanayi işbirliğini destekleyen, katılımcı, çağdaş eğitim-öğretim ve araştırma faaliyetlerini yürüten, bilgi ve teknoloji üreterek bölgesel ve

ulusal kalkınmaya katkı sağlayan, yaptığı çalışmalarını uluslararası ilişkilerle geliştirerek sürdürülebilir kılan öncü ve saygın bir fakülte olmaktadır.

### ***Hedef (Vizyon)***

Ulusal ve uluslararası bilgi ve teknoloji üretimine katkı sağlayan, öğretim elemanları ile konusunda uzman mühendisler, mimarlar yetiştiren alanında öncü ve saygın bir fakülte olmaktadır.

### ***Temel Değerler***

- (1) Fakültenin, Fakülte ve Yönetim Kurullarına başkanlık etmek, alınan kararları uygulamak ve fakülte birimleri arasında düzenli çalışmayı sağlamak,
- (2) Her eğitim-öğretim yılı sonunda ve istendiğinde fakültenin genel durumu ve işleyişi hakkında rektöre rapor vermek,
- (3) Fakültenin ödenek ve kadro ihtiyaçlarını gerekçesi ile birlikte rektörlüğe bildirmek, fakülte bütçesi ile ilgili öneriyi fakülte yönetim kurulunun da görüşünü aldıktan sonra rektörlüğe sunmak,
- (4) Fakültenin birimleri ve her düzeydeki personeli üzerinde genel gözetim ve denetim görevini yapmak,
- (5) Kanunla kendisine verilen diğer görevleri yapmaktır.

Mühendislik ve Mimarlık Fakültesi; Yazılım Mühendisliği Bölümü ile aktif olarak Lisans seviyesinde eğitim –öğretim sürecini sürdürmektedir. Fakültemiz bünyesinde görevli olan öğretim üyeleri tarafından Fenbilimleri Enstitüsüne bağlı olarak faaliyet gösteren Nükleer Enerji ve Enerji Sistemleri ABD, Gıda Güvenliği ABD, disiplinler arası yüksek lisans ve doktora programlarında öğrenci yetiştirilmektedir.

Fakültemizde öğrenci ve personel eleştiri ve talepleri dikkate alınarak ilgili kurullarda görüşülmekte ve bu sorunlara yönelik gerekli iyileştirmeler yapılmaktadır.

## **2. KALİTE GÜVENCESİ SİSTEMİ**

***2.1. Kurumun misyon, vizyon, stratejik hedefleri ve performans göstergelerini belirlemek, izlemek ve iyileştirmek üzere kullandığı tanımlı bir süreci bulunmalıdır.***

Muş Alparslan Üniversitesi Mühendislik Mimarlık Fakültesinde yürütülen tüm süreçler Kalite Güvence Sistemi kapsamında yönetmelik, yönergeler, tanımlı kurallar dâhilinde açık, net ve sistematik bir şekilde ilerlemektedir. Fakülte'deki tüm birimlerin kalite güvence sistemi ile ilgili yaptıkları faaliyetlerin neler olduğuna ve konuya ilişkin değerlendirmelere yer verilmektedir. Böylece kurumun, kalite güvence sistemiyle stratejik yönetim sürecinin bir parçası olarak kalite güvencesi politikalarını ve bu politikaları hayata geçirecek stratejilerini nasıl belirlediği, uyguladığı, izlediği ve süreci nasıl iyileştirdiği ortaya konulmaktadır.

Fakültenin amaç ve hedeflerine uygun olarak teklif ve talep edilen yeni bölümlere ait yatırım projelerinin hazırlanması, uygunluğunun sağlanması, Fakülte Kalite Komisyonuna önerilip projelerin sonuçlandırılması stratejik plan doğrultusunda karara bağlanmaktadır.

Kurumumuzda 2018 yılı içerisinde Misyon Farklılaşması anlayışı kabul edilmiş olup bu kapsamda kurulan komisyon toplantıları sonucunda; Bölgesel Kalkınma Odaklı Misyon Farklılaşması Hayvancılık Projesi yapılmış ve YÖK'e sunulmuştur. Bu proje dört ana başlık altında toplanmıştır. Buna göre;

- 1-Hayvan yetiştiricilerinin mesleki yeterliliklerinin artırılması projesi
- 2- Yetiştirici örgütü aracılığı ile soğuk zincirde sütün toplanması ve pazarlanması projesi
- 3-Yetiştirici örgütü aracılığı ile sözleşmeli yem bitkisi üretimi ve pazarlanması projesi
- 4-Hayvansal üretime dayalı sanayinin teşvik edilmesi projesi

Bu bağlamda Fakülte olarak üniversitemizin misyon farklılaştırmasına uyum sağlamak adına bölümlerimiz ile ihtisaslaşma konusu üzerinde proje bazlı ön çalışmalar yapılmaktadır.

Fakültemiz için genel bütçeden aktarılan kaynaklar, ilgili bütçe tertiplerinde yer almakta ve bölümlerin harcamaları buradan yapılmaktadır. Kaynaklar aktarılırken bölümlerin personel sayısı, öğrenci sayısı hizmet sunduğu alan gibi kriterler göz önünde bulundurulmaktadır.

Üniversitemizde Kalite Komisyonu yetki, görev ve sorumlulukları, Muş Alparslan Üniversitesi Senatosunun 09.05.2015 tarihli ve 8 sayılı toplantısında alınan kararlarla oluşturulan Muş Alparslan Üniversitesi Kalite Güvencesi Yönergesi çerçevesinde belirlenmiştir. Bu yönerge aynı zamanda fakültemizin genel kalite politikasını yansıtmaktadır.

Fakültemizde sürdürülen danışmanlık hizmeti sayesinde öğretim elemanları öğrencilerle sürekli iletişim hâlinde bulunmaktadır. Öğrencilerden gelen talepler ile öğretim elemanlarının bölümlerle ilgili görüşleri bölüm kurullarında değerlendirilmektedir. Bu sayede öğrencilerin ve öğretim elemanlarının görüşleri dikkate alınmakta ve fakültemizin stratejik planında iyileştirmeler yapılmaktadır.

Kalite politikasının benimsendiğini gösteren uygulamalar;

- 1- Akademik personellerin yeniden atanmalarını belirleyen Atanma Yönetmeliği çıkarılmıştır.
- 2-Bütün idari birimlerin Görev Tanımları ve hizmet standartları belirlenmiş ve kamuoyu ile paylaşılmıştır.
- 3-Fakültemizde bir Kalite Komisyonu kurulmuştur.
- 4-Her dönem başında Akademik Kurul toplantıları düzenlenmektedir.

Kurumun gelişim planlarına göre kalite politikası belirlendiğinden kurumun tercihlerini genel olarak yansıtmaktadır.

Kurumun Stratejik Planında yer alan hedefleri kapsamında olmak kaydıyla hedeflerin ulusal ve uluslararası alanda bizi yarıştıracak boyuta taşınmasını sağlayacak şekilde kalite anlayışı belirlenmektedir. Dolayısıyla kalite anlayışı stratejik plan doğrultusunda belirlenmektedir.

Kurumun Stratejik Performans göstergeleri tanımlı olup 2017 yılında hedef performans göstergeleri aracılığıyla sorumlu birimlerden elde edilen bilgiler çerçevesinde katılımcı bir anlayışla tüm birimler bazında ölçülmüş ve çıktıları kurum bazında değerlendirilerek 2017 yılı faaliyet raporunda yayınlanmıştır.

Performans göstergeleri olarak belirlenen anahtar kelimeler; Akademik yayınların oranı, öğrencilerin iş hayatına atanma oranları, yıl içerisinde yapılan sempozyum/kongre sayıları, Ulusal ve Uluslararası alanda gerçekleştirilen projeler ve uzman personel sayısı.

Fakültemizin 9-10 yıllık geçmişinde edinmiş olduğu tecrübe ve alışkanlıklar ile iletişim içerisinde olduğu iç ve dış paydaşlar, kurumun sahip olduğu etik değerler ve eğitimde kaliteli hizmet anlayışını göz önünde bulundurduğu Vizyon ve Misyonu ile kurum altyapısını oluşturmuştur. Bu alt yapıya bağlı kalarak verilen hizmetlerin etkili, ekonomik ve verimli bir şekilde kullanılması, böylece faaliyetlerin arzulanan seviyede gerçekleştirilmesi sağlanmaya çalışılmaktadır. Bu kapsamda Kalite Güvence Sistemi kurumun tarihsel geçmişi ve tecrübeleri ile uyumlu bir çerçevede yürütülmektedir.

Fakülte olarak hem akademik personelin ve hem de öğrencilerin Erasmus gibi uluslararası eğitim-öğretim faaliyetlerine katılımları teşvik edilmektedir. Ayrıca Uluslararası Sempozyum ve Kongreler ile kalite yürüyüşünü devam ettirmektedir.

Kurum bu stratejisini başarmak üzere hedeflerini ve izlemesi gereken performans göstergelerini belirlemiştir. Bu durum Kurumun hazırlamış olduğu Stratejik Planda yer almaktadır. Kurumda performans göstergeleri tüm Akademik ve İdari birimlerden alınan bilgiler doğrultusunda üçer dönemler halinde birimler bazında izlenmekte ve sonuçları Fakülte bazında değerlendirilerek faaliyet raporunda

yayınlanmaktadır. Raporlar kurumun üst birimlerince değerlendirilmekte ve görülen eksiklikler iyileştirme faaliyetleri ile giderilmektedir.

Öğrenci ve akademisyen bazlı Uluslararası protokoller ve işbirliklerin sonuçlarının izlenmesi ve değerlendirilmesi amacıyla Erasmus birimi sorumludur. Fakültemizde de Erasmus birimini temsil eden görevli bulunmakta olup ilgili değerlendirmeleri yapmaktadır.

## ***2.2. Kurumun kalite güvencesi sisteminin kurulması ve işletilmesi kapsamında Kalite Komisyonunun yetki, görev ve sorumlulukları açık şekilde tanımlanmalıdır.***

Her dönem sonunda yapılan Akademik Kurul ile Kalite Komisyonu toplantıları sonucunda oluşturulan raporlar doğrultusunda iyileştirmeler yapılmaktadır. Ders müfredatlarının Fakülte yönetim kurulu kararlarıyla güncellenmesi en önemli göstergelerden birisidir. Ayrıca personel tedarikinde de üst öğrenim ve uzman personelin kuruma kazandırılması konularında titiz çalışmalar yapılmaktadır. Akademik personelin yeniden atanma kriterleri, EBYS, görev tanımları ve hizmet standartları sayesinde bir sistem kurulmuş ve busistemler iyileştirilerek daha kaliteli eğitim verilmeye çalışılmaktadır.

Kalite komisyonunun yansıra, kurumumuzda eğitim öğretim komisyonu tarafından öğrencilere verilen dersler, ders içerikleri komisyon tarafından değerlendirilmekte, ulusal ve uluslararası akreditasyon sağlanması amacıyla sürekli olarak güncellenmektedir.

Fakültemizde oluşturulan kalite yönetiminden sorumlu birim, kalite komisyonu ile temsilcisi aracılığı ile sürekli iletişim halinde olup aynı zamanda kalite komisyonunun da bir parçası durumundadır.

Kurumda kalite yönetimi çalışmalarına tüm birimlerden akademik, idari ve öğrenci bazlı temsilci seçilmiş olup, sürece katılımı sağlanmıştır.

Kurumumuz bu güne kadar herhangi bir dış değerlendirme sürecinden geçmemiştir.

Akademik ve İdari birim çalışanları ile toplantılar yapılmakta, onlardan gelen talepler doğrultusunda kalite anlayışı belirlenmektedir. Belirlenen ortak kalite anlayışı tüm bölümlere yazılı olarak gönderilmekte ve her birim kendi emeği olan anlayışı içselleştirerek kurumun her alanda olduğu gibi kalite konusunda da bir kültürü oluşturulmaktadır.

Fakülte yönetimi, kurumun amaçları, hedeflerini belirlerken iç ve dış paydaşlar ile toplantılar düzenleyerek, karşılıklı fikir alışverişleri gerçekleştirilmektedir. Dolayısıyla kurum çalışanları kendi fikirlerinin hayata geçmesi için yönetimle aynı amaca ve hedefe rahatlıkla yürüyebilmektedir.

Stratejik Planda yer alan eğitim-öğretim süreçlerinde eğitimin kalitesinin artırılması, öğrenci odaklı eğitim sisteminin ve öğrencilerin motivasyonun sağlanması amaçlarına yönelik hedefler belirlenmiştir. İlgili hedeflere ulaşmak için öngörülen faaliyetler uygulamaya geçirilmektedir. Vizyon ve misyonumuz doğrultusunda belirlediğimiz amaçlara ulaşmamızda yardımcı olması adına planlamalar ve sistemli analizler yapılmaktadır. Bu kapsamda Fakültede tüm personellerin katılımıyla, sürecin sürekli olarak iyileştirilmesi ve geliştirilmesini sağlamak üzere kalite kontrol aracı olarak PUKÖ "Planla, Uygula, Kontrol et, Önlem al" döngüsü Stratejik Plan, performans hedefleri doğrultusunda belirlenen faaliyetler, performans göstergeleri ve risk analizleri aracılığıyla uygulanmaktadır.

Stratejik Planda yer alan bilimsel araştırma geliştirme ve yayın faaliyetlerinin artırmak ve teşvik etmek amacıyla yönelik hedefler belirlenmiştir. İlgili hedeflere ulaşmak için öngörülen faaliyetler uygulamaya geçirilmektedir.

***2.3. İç paydaşlar (akademik ve idari çalışanlar, öğrenciler) ve dış paydaşların (işverenler, mezunlar, meslek örgütleri, araştırma sponsorları, öğrenci yakınları vb.) kalite güvencesi sistemine katılımı ve katkı vermeleri sağlanmalıdır.***

Kurumun temsil ettiği alanlar dikkate alınarak paydaş seçimi yapılmaktadır. Paydaşların görüş ve önerileri kendilerine sunulan paydaş formları aracılığıyla alınmaktadır

Kurumun temsil ettiği alanlar dikkate alınarak paydaş seçimi yapılmaktadır. Öncelikli paydaşlarımız; Doğu Anadolu Kalkınma Ajansı (DAKA), KOSGEB ve Sanayi ve Teknoloji İl Müdürlüğü vb. kurumlardır.

Kurumu oluşturan akademik ve idari birimler ile düzenli olarak toplantılar yapılmaktadır. Bu toplantılarda elde edilen bilgiler rapor haline getirilmektedir. Bu raporlar niteliğine göre Fakülte yönetimince görüşülmekte ve karara bağlanmaktadır.

Fakültemizde genel olarak kararlar alınmadan önce birimlerle değerlendirme toplantıları yapılmaktadır. Bu toplantılarda ilgililer süreç hakkında bilgilendirilmektedir. Ayrıca, sonuçlar; EBYS, Otomasyon ya da mail ortamlarında paydaşlarla paylaşılmaktadır.

Kurum dış paydaşlarının karar alma ve iyileştirme süreçlerine katılımını sağlamak amacıyla dış paydaşlar ile düzenli olarak görüşmeler gerçekleştirilmekte ve görüş ve öneriler kayıt altına alınarak sürece dâhil edilmeye çalışılmaktadır.

Dış paydaşlar ile yapılan rutin görüşmelerde süreç hakkında bilgi verilmekte ve sonuçlar paylaşılmaktadır.

Kurumda dış paydaşların görüş ve önerilerini almak üzere anketler hazırlanmak ve uygulanmaktadır.

Mezun Takip Sistemi kurulmuş olup bu sistem üzerinden mezunlarımızın girmiş olduğu bilgiler ilgili kurullarda değerlendirilmekte ve bütün akademik birimlere bu değerlendirme raporları gönderilmektedir.

Öğrenciler Fakülte içerisinde seçim ile görev alan öğrenci temsilcisi üzerinden bilgilendirilmektedir.

### **3. EĞİTİM-ÖĞRETİM**

Fakültemizde yürütülen eğitim-öğretim faaliyetlerinin temel amacı; teknolojik gelişime ayak uydurabilen, multi-disipliner çalışma prensibini tanıyan, sürekli bir eğitim bilincine sahip, araştırmacı ve yenilikçi mezunlar yetiştirebilmektir.

#### ***3.1. Programların Tasarımı ve Onayı***

Çağın ihtiyaçlarına ve öğrencilerin taleplerine cevap verilebilme adına, mevcut programlar hususunda, akademik kurullarda tartışılmaktadır. Bölüm kurul toplantılarında, müfredatın güncelliğini değerlendirilmektedir. Bu amaçla öğretim elemanları ile görüş alışverişi de yapılarak, ihtiyaç duyulması hâlinde ders içeriklerinde veya müfredatta değişiklikler yapılmaktadır.

Fakültemizin web sayfasındaki Bologna Bilgi Paketinde akademik yapı, bölümler, müfredatlar, ders içerikleri, öğrenme kazanımları, program yeterlilikleri, değerlendirme ölçütleri gibi eğitim-öğretim etkinliklerimizi içeren bilgiler hem Türkçe hem de İngilizce olarak yer almakta ve bu bilgiler periyodik olarak güncellenmektedir. Otomasyon sistemindeki “Ders Bologna Tanımları” kısmında bulunan “Dersin Program Çıktılarına Katkısı” bölümünde, ders öğrenme çıktıları ile program yeterlilikleri bir matris yardımı ile ilişkilendirilmektedir. Mevcut yeterlilik matrisleri, her eğitim-öğretim dönemi başlarken, dersi veren ilgili öğretim elemanı tarafından gözden geçirilerek güncel tutulmaya çalışılmaktadır. Akademik kurullarda öğretim elemanları eğitim-öğretim dönemi boyunca öğrencilerden elde ettikleri dönütleri paylaşmaktadırlar.

Öğrencilerimiz derslerde, teorik ders müfredatına ilaveten dönem içi ödev, sunum ve proje faaliyeti yapmaktadır. Birçok derste öğrencileri araştırma yapmaya yönlendirme anlamında, öğretim elemanları tarafından ödev sunumları yaptırılmaktadır. Dönem içi proje faaliyetleri yürütülmektedir. Ayrıca Mikroişlemci ve Mühendislik Projesi derslerinde de dönem sonu proje çıktıları üretecek şekilde ders yöntemi izlenmektedir. Ayrıca öğrencilerimiz bazı derslerde, gerek kurum içi bilgi işlem altyapısını



tanıyacak şekilde, gerekse dış paydaşlarımızın işleyişlerini görmek adına bir takım teknik ziyaretlerde bulunmaktadır. Son 2 yıldır öğrencilerimizin bölüm içi proje faaliyetlerinde yapmış oldukları projelerin bir kısmının isimleri şu şekildedir: Bluetooth kontrollü engellerden sakınan robot araç, Demirbaş Takip Sistemi, Yemekhane Takip ve Kayıt, Personel Çalışma Programı, İlaç Saati Hatırlatma Programı, Topla , Alkolmetre, İnretaktif Yapay Şelale, Radyo Website, Alışveriş Marketleri İçin Buzdolabındaki Stok Durumunu Kontrol Eden Uygulama, Renk Ayırıştırma Mekanizması, Güneş Enerjisi Takip Sistemi, Siteler İçin Aidat Programı, Üniversiteler İçin Haftalık Ders Hazırlama Programı, Arduino İle Rfid Kapı Kilidi Açma, Hız Yükseklik Sıcaklık Kalorimetre Tespit Modülü, Otobanda Geçen Araçların Türü, Ses Kontrol İle Rfid Kapı Kilidi, Sipariş Ver Uygulaması, Kampüsün 3D Görüntüsünün Oluşturulması, Küçük Ebatlı CNC Torna Tezgahı, Ders Programı Otel scripti ve Muş Alparslan Üniversitesi Mühendislik-Mimarlık Fakültesinin Scripti, Akıllı İstasyon, Denizin Üzerindeki Katı Atıkları ve Suyu Temizleyen Gemi Projesi, Ses Komutu İle Çalışan Tekerlekli Sandalye, Ses Komutlarına Karşılık Veren ve Engellerden Kaçan Otonom Araç, Hava Kütle Ölçme Cihazı, Belirli Süre Akan Suyun Haznede Ne Kadar Kaldığını Tespit Etme Cihazı, Su Altı Görüntüleme Cihazı, Arduino Lazer CNC, Kan Bağışısı WEB Uygulaması, 3D Puzzle İle Adım Adım Puzzle Yaptırmak, Elektrokardiyografi İşaretlerinin Elde Edilmesi, İşaret İşleme Yöntemleriyle Analizi Ve Makine Öğrenmesi Metoduyla Sınıflandırılması, Su Kaçağı Tespit Cihazı, Görme Ve Duyma Engelliler İçin Titreşimli Akıllı Baston Cihazı, Rüzgar Takip Cihazı, Kampüs İçi Otonom Ulaşım Aracı, Görme Engelliler İçin Kampüste Konum Belirleme ve Yol Tarifli, Görme Engelliler İçin Market Alışverişi Sağlayan Uygulama, Online Stajyer Takip Platformu, Yapay Zeka İle Yoklama İşlemi, Arı Kovanı Ağırlık İzleme Cihazı

Program yeterlilikleri belirlenirken Türkiye Yükseköğretim Yeterlilikler çerçevesiyle (TYYÇ) uyum göz önüne alınmaktadır. Bu kapsamda bölüm müfredatları 8 yarıyılık ve 242 AKTS kredilik dersler ile yapılandırılmıştır. Programların eğitim amaçları ve kazanımları fakülte web adresinden yayınlanmakta ve kamuoyu ile paylaşılmaktadır. Programda yer alan derslerin hem AKTS kredileri hem de ulusal kredileri bulunmaktadır. Öğrenci danışmanlığı sistemiyle lisans öğrencilerine bölüm programı, seçmeli dersler ve diğer konularda bilgiler verilmektedir. Yüksek Öğretimde dijital dönüşüm kapsamında eklenen Dijital Okur Yazarlık dersi ve öğrencilerimizin gerek yurt içi, gerekse yurt dışı staj faaliyetleri ile birlikte lisans programında 8 yarıyıl 242 AKTS kredilik bölüm programında belirtilen dersleri alan öğrenciler mezun olmaktadır.

### ***3.2. Programların Sürekli İzlenmesi ve Güncellenmesi***

Müfredat ve ders içerikleri, öğrencilerin iş yükleri de dikkate alınarak yurtiçi ve yurtdışı eğitim kurumlarında okutulanlara paralel olacak şekilde belirlenmesi sağlanmaktadır. Gerekli görülen konularda ise bölümlerden revizyon talep edilmektedir. Ders sorumlularının güncel literatürü takip ederek ders içeriklerini güncellenmesi sağlanmaktadır.

Öğrencilerin başarı ölçme ve değerlendirmeleri Bologna sürecinde belirtilen kriterlere göre gerçekleştirilmektedir. Buna göre; bir dersin öğrenme çıktıları başarı notu ile belirlenir. Başarı notu; ödev vb. gibi uygulamalı çalışmalar, ara sınav, yarıyıl/yılsonu ve bütünleme sınavlarının birlikte değerlendirilmesiyle elde edilir. Sınav sonuçlarının ilanında puan ve harf sistemi kullanılmaktadır.

Üniversitemizin yeni oluşturulan mezun takip sistemi sayesinde fakültemiz öğrencilerinin de hedeflere ulaşarak ulaşmadığı, toplumun ihtiyaçlarına cevap verip vermediği gibi ölçütler sonraki yıllarda daha kapsamlı olarak ele alınacaktır.

Programların gözden geçirilmesinde, öğrencilerimizin de dönem içindeki fikir ve önerileri göz önüne alınarak; öğretim üyeleri ve rektörlüğe bağlı eğitim komisyonu tarafından her eğitim-öğretim döneminin sonunda ihtiyaca binaen yapılmakta ve gerekli görülen revizyonları yerine getirilmektedir.

Fakültemiz bünyesinde bulunan aktif olup öğrencisi olan veya henüz öğrencisi olmayan bölümlerimizin bilgileri aşağıdaki tablodaki gibidir.

Bölüm Adı	Normal öğretim öğrenci sayısı	
	E	B
Yazılım Mühendisliği	68	19
Bilgisayar Mühendisliği	44	7
Elektrik-Elektronik Mühendisliği	-	-
Gıda Mühendisliği	-	-
Makine Mühendisliği	-	-
Mimarlık	-	-
Şehir ve Bölge Planlama	-	-

Yazılım Mühendisliği bölümümüz dışındaki diğer 5 bölümümüzün aktif edilebilmesi için gerekli olan akademik personel sayısının güçlendirilmesi ve öğrenci talebinin gerçekleştirilmesi üzerine çalışmalar devam etmektedir.

### ***3.3. Öğrenci Merkezli Öğrenme, Öğretme ve Değerlendirme***

Öğrenci merkezli eğitim-öğretim faaliyetleri yürütebilme adına, öğrencilerimiz ile dersler de fakültemiz bölümlerinde yürütülen derslerde aksadıklarını düşündükleri gerek ders gerekse ders dışı etkinliklerle ilgili neler yapılabileceği konuşulmaktadır. Bu amaçla teorik ve uygulamalı derslerin yürütülmesinde neler yapılabileceğine dair fikirleri alınmaktadır. Bu fikirler bölüm kurullarında ve idari merciler ile

görülmektedir. Gerek ders programları gerekse sınav programlarının hazırlanmasında, öğrencilerimizin problem teşkil ettiğini düşündükleri konularda fikirleri alınmakta ve bir sonraki ders ve sınav dönemlerinde konuya hassasiyet gösterilmeye çalışılmaktadır. Dönem içi ders faaliyetlerinin yürütülmesi esnasında öğrencilerin alan ile ilgili yeni gelişmeleri fark etmeleri ve paylaşımları durumunda konu ile ilgili mutlaka araştırma yapılması ve sunulması sağlanmaktadır. Dönem başında yapılan bölüm kurullarında öğretim elemanlarının Bologna ders içeriklerine uygun ders yapmaları ve gerekmesi halinde bu bilgileri mutlaka güncellemeleri gerektiği hatırlatılmaktadır.

Fakültemiz bünyesinde verilen her dersin hem ulusal hem de AKTS kredisi mevcuttur. Bir dersin ulusal kredisi, haftalık teorik ders saati ile uygulama ders saatinin yarısından oluşur. AKTS kredisinin belirlenmesinde ise öğrencilerin ders kapsamında gerçekleştirdikleri tüm aktiviteler (teorik ve uygulamalı ders saatleri, ödev, proje, ara sınav, final vb.) dikkate alınmaktadır. Ağırlıklı Genel Not Ortalamasının (AGNO) hesaplanmasında, AKTS kredisi dikkate alınmakta ve öğrencilerin transkriptlerinde hem ulusal hem de AKTS kredisi verilmektedir. Öğrencilerin bu konudaki fikirleri gerek ders içi gerekse ders dışı ortamlarda konuşulmakta uygun görülen talepler ile ilgili değişikliklere gidilmektedir.

Öğrencilerimizin uluslararası hareketlilik programlarında alacakları dersler hareketliliğe gitmeden önce ilgili birim sorumlusu danışman gözetiminde öğrenci ile beraber seçilmektedir. Bu derslerin hareketliliğe gittiği dönemde ilgili birimde alması gereken derslere paralellik göstermesi ölçü alınmaktadır. Dersin karşılığının olmaması durumunda da en yakın olabilecek ders/dersleri alması sağlanmaktadır. Hareketliliği gerçekleştirip gelmesi halinde de ilgili derslere intibakları sağlanmaktadır. Hareketlilik esnasında karşı üniversite yada kurumda ders açma ve yürütme problemlerinin çıkması durumunda ilgili öğrenci birim sorumlusu ile dijital ortamdan (mail, mesaj, whatsapp vb.) iletişime geçip uygun görülen dersleri değişiklik yaparak alması sağlanmaktadır. Bu şekilde durumlarda da ilgili bölüm kurul kararı ile intibakları sağlanmaktadır.

Staj iş yeri eğitimi faaliyetleri Endüstri Stajı I ve Endüstri Stajı II derslerinin faaliyetleri kapsamında yürütülmektedir. Bununla ilgili bir uygulama yönergemiz bulunmaktadır. Öğrenciler staj faaliyetlerini, 20 iş günü olacak şekilde yaz döneminde (gerekli olması halinde tüm derslerini vermiş sadece staj ders/derslerinden biri eksik olan öğrenciler için ara dönemde) olacak şekilde yapılmaktadır. Öğrencilere staj yerlerini bulabilmeleri konusunda gerek kurumsal gerek ise öğretim elemanlarımızın kişisel girişimleri ile olabildiğince imkân sunulmaya çalışılmaktadır.

Seçmeli derslerimiz ile alakalı bir ders havuzumuz bulunmaktadır. 2019-2020 eğitim öğretim yılından itibaren uygulanması düşünülen müfredat programında seçmeli dersler noktasında yeniliklerde yapılması düşünülmektedir. Fakat bölüm öğretim üyesi yetersizlikleri sebebiyle seçmeli dersleri okutmakta öğrenci bazlı bir seçme yöntemi uygulanamamaktadır. Yeterli öğretim üyesi sayısına ulaşılması durumunda ileride okutulabilmesi mümkün olan dersler seçmeli ders havuzuna eklenmek üzere planlanmıştır. Bu seçmeli

dersler de belirlenirken hem çağın gereklilikleri hem de lisansüstü çalışma yapan asistanların çalışmaları da göz önüne alınmıştır.

Öğrenci danışmanlığı birimimiz tarafından belirlenen öğretim elemanlarınca yürütülür. Bu kapsamda öğrencilerin ders kayıtları esnasında izleyecekleri yol, kurallar ve işlemler bu öğretim elemanlarınca yürütülür. Öğrenci danışmanı ile Öğrenci Bilgi Sistemi (OBS) üzerinden kayıt işlemlerini gerçekleştirebilir. Danışmanlık büyük ölçüde ders kayıtları sırasında önem kazanmasına karşın, öğrenciler danışman öğretim üyelerine sosyal ve kültürel konularda da başvurup bilgi alabilirler. Bu aşamada kendi çözemedikleri sorunlarla ilgili olarak bölüm başkanlığından, yükseköğretim birimlerinden, üniversitenin Sağlık, Kültür ve Spor Daire Başkanlığı birimlerinden koordineli olarak destek alabilirler.

Öğrencilerin derslerdeki başarıları Üniversitemizin Lisans Eğitim-Öğretim ve Sınav Yönetmeliği ve Lisans Eğitim-Öğretim ve Sınav Yönergesi ile belirtilmiştir. (Bkz. Muş Alparslan Üniversitesi Lisans Eğitim-Öğretim Ve Sınav Yönetmeliği ve Muş Alparslan Üniversitesi Lisans Eğitim-Öğretim Ve Sınav Yönergesi.)

Bu yönetmelik ve yönergeye göre; Bir dersteki başarı durumu ders başarı notu ile belirlenir. Ders başarı notu, ara sınav ve yarıyıl/yılsonu veya bütünleme sınavlarının birlikte değerlendirilmesiyle elde edilir. Sınavların ve başarının değerlendirilmesi, Senato tarafından belirlenen Ölçme ve Değerlendirme Esasları Hakkındaki Yönergeye göre yapılır. Öğrencilere, bir yarıyıl her dersten bir ara sınav ve bir yarıyıl sonu sınavı uygulanır. Öğretim elemanı, uygun gördüğü takdirde ödev çalışmalarını da ara sınav olarak değerlendirebilir. Her yarıyıl sonunda öğrencilere başarı notu verilirken, ara sınav ve yarıyıl sonu sınavı sonuçları, yarıyıl içi çalışmaları ve derse devamları göz önünde tutulur. Ağırlıkların belirlenmesinde ilgili öğretim elemanı yetkilidir. Öğretim elemanı, yarıyıl başında değerlendirme ölçütlerini öğrencilere duyurur ve ilgili bölüm başkanlığına bilgi verir. Dersle ilgili tüm evrak, yarıyıl sonunda bölüm başkanlığına teslim edilir. Öğrencilere, kayıtlı oldukları her ders için aşağıdaki harf notlarından ve/veya simgelerden biri, dersin öğretim elemanı tarafından verilir:

**Tablo 1-Öğrenci sayısının onun altında olduğu dersler için Başarı Notu aralıklar**

Ham başarı notu	Başarı notu	Katsayı
90-100	AA	4.0
80-89	BA	3.5
70-79	BB	3.0
60-69	CB	2.5
50-59	CC	2.0
45-49	DC	1.5
40-44	DD	1.0
35-39	FD	0.5
00-34	FF	0.0

**Tablo 2-Öğrenci sayısının onun sütünde olduğu dersler için Başarı Notu aralıklar**

Ham başarı notu	Başarı notu	Katsayı
90-100	AA	4.0
85-89	BA	3.5
75-74	BB	3.0
65-74	CB	2.5
50-64	CC	2.0
45-49	DC	1.5
40-44	DD	1.0
35-39	FD	0.5
00-34	FF	0.0

Sınavların nasıl ve ne zaman yapılacağı, değerlendirme sistemlerinin nasıl olduğu, ders tanımları, mezuniyet koşulları gibi eğitim öğretimi ilgilendiren her türlü faaliyet Muş Alparslan Üniversitesi Lisans Eğitim-Öğretim ve Sınav Yönetmeliği çerçevesinde güvence altına alınmıştır. Sınavların doğru, adil ve tutarlı bir şekilde yapılması ve değerlendirilmesi düzenlenen “Muş Alparslan Üniversitesi Lisans Eğitim-Öğretim ve Sınav Yönetmeliği” ve Yükseköğretim Kurumları Öğrenci Disiplin Yönetmeliği” yönetmelikleriyle güvence altına alınmıştır. Sınav sonuçları ilgili öğretim elamanları tarafından öğrenci bilgisistemine (OBS) işlenmektedir. Öğrenciler ihtiyaç duydukları bilgi ve belgeye bu sistem üzerinden ulaşabilmektedir.

Öğrencinin sınava girmesini engelleyen haklı ve geçerli nedenlerin oluşması durumunda yarıyıl içi sınavına giremeyen öğrenciler, mazeretlerini belgelendirmeleri ve belgelendirilen mazeretin bölüm kurulunda kabul edilmesi koşuluyla yarıyıl sonu sınavlarından önceki hafta mazeret sınavına girebilmektedirler.

Bunun yanında benzer bir imkân yarıyıl sonu sınavları için de geçerlidir. Yarıyıl sonu sınavına girmeyen öğrenciler bütünleme sınavlarına girebilmektedirler.

Derse devam zorunluluğu teorik derslerde en az %70, uygulamalı derslerde %80 olarak belirlenmiş ve bu oranla olası öğrenci mağduriyetlerinin önü alınmaya çalışılmıştır.

Ders kayıtlarının zamanı, derslerin başlaması, ders ekleme silme zamanı, muafiyet ve intibak başvuru zamanı, mazeretli öğrencilerin kayıt başvuru zamanı, mazeretli öğrencilerin ders kayıtlarını yapma zamanı ara sınav, mazeret sınavı ve yarıyıl sonu sınav tarihleri akademik takvim ile belirlenmekte ve makul bir süre öncesinde web sitesinde ilan edilmektedir.

Mezuniyet derecesi; derslerin AKTS kredi değerleri ile başarı notları çarpımları toplamının toplam AKTS kredisine bölünmesiyle bulunur. Bir öğrencinin mezun olabilmesi için kayıtlı olduğu programın bütün derslerini başarması gerekir. Mezuniyet koşullarını yerine getiren öğrencilere mezun olduğu bölümü belirten bir ön lisans diploması verilir. Mezunlara Genel Not Ortalamasını (GNO), aldıkları dersleri ve bunlardan sağladıkları başarıyı gösteren bir öğrenim belgesi verilir.

Öğrencilerin kazandıkları bilgi ve birikimleri arttırmak adına bir takım seminer, teknolojik kamp etkinlikleri, yarışma ve fakülte/bölüm seminerleri yapılmaktadır. Bu tür faaliyetleri hem öğretim elemanları yapmakta hem de öğrencilerimizin öğretim elemanları gözetiminde kendilerinin düzenlemesi sağlanmaktadır. Bazı faaliyetler sonunda öğrenciler bir takım ödülleriyle teşvik edilmektedir. Bu faaliyetler kapsamında son 3 eğitim-öğretim döneminde biri alanında sektörün devlerinden olan bir firma olmak üzere 2 özel teşebbüs ile 4 farklı seminer etkinliği, 2 yarışma, onlarca akademik personel semineri ve onlarca öğrenci seminer etkinliği yapılmıştır. Bu faaliyetlerimiz yeni dönemde de devam etmektedir.

Öğrencilerin şikâyet ve talepleri hiyerarşik düzende değerlendirilmektedir. Bir öğrenci talep yâda şikâyetini akademik bir istek ise, danışmanından başlayarak, bölüm başkanı, dekan yardımcısı, dekan, rektör yardımcısı ve rektör silsilesini izleyerek çözmeye çalışır. Tabi bu hiyerarşide basamakları ancak bir alt mercide çözememesi halinde aşması istenilir. İdari isteklerde ise muhatabı önce bölüm sekreteri sonra fakülte sekreteri daha sonra genel sekreter olması gerektiği kendilerine hatırlatılmaktadır. Bu hiyerarşi içerisinde öğrencilerin talep ve şikâyetleri ile ilgilenilmektedir.

Öğrencilerimizin genel (alana özgü olmayan) öğrenme çıktılarını elde edebilmeleri adına sosyal seçmeli dersler verilmektedir. 2019-2020 eğitim öğretim yılı ile beraber KOSGEB ile işbirliği içerisinde Girişimcilik dersini başarabilen öğrencilere Girişimcilik sertifikası verilmesi planlanmaktadır. Ayrıca Sosyal Seçmeli Kariyer Yönetimi dersi ile de öğrencilerimizin ileri de mesleklerinde kariyer yönetiminde etkin rol alacak yeteneklerinin ön plana çıkarılması sağlamayı istemekteyiz.

### **3.4. Öğrencinin Kabulü ve Gelişimi, Tanıma ve Sertifikalandırma**

ÖSYM'nin düzenlemiş olduğu ilgili sınavlarda alınan taban puanlar ve merkezi yerleştirmeler sonucunda belirlenen öğrencilerin kayıtları Muş Alparslan Üniversitesi Lisans Eğitim-Öğretim ve Sınav gereğince açık ve tutarlı bir şekilde üniversitemizde yapılmaktadır.

Ders programında bulunan zorunlu ve seçmeli derslerden oluşan asgari 242 AKTS'yi başarı ile tamamlayan öğrenciler uluslararası geçerliliği olan diploma ile mezun olmaktadır. Öğrencinin eğitim hayatı süresince tercih edebileceği değişim programları (Erasmus, Farabi, Mevlana) ile ilgili bilgilendirme, iletişim ve her türlü işlemleri Üniversite, Fakülte/Bölüm Erasmus Koordinatörleri tarafından yürütülmektedir.

Formal (örgün) öğrenmenin tanınması dikey, yatay ve üniversite içindeki geçişler Yüksek Öğretim Kurulu'nun belirlemiş olduğu "Yükseköğretim Kurumlarında Önlisans ve Lisans Düzeyindeki Programlar Arasında Geçiş, Çift Anadal, Yan Dal İle Kurumlar Arası Kredi Transferi Yapılması Esaslarına İlişkin Yönetmelik" kapsamında gerçekleştirilmektedir. Öğrenciler, bazı derslerden belirli yönetmelikler çerçevesinde muaf olabilirler. Başka bir kurumda alınan dersin içeriğinin, birimimizde verilen dersin içeriğine uygun olması ve fakülte ve bölüm kurulu tarafından onaylanması durumunda, öğrenci bu dersten muaf tutulabilir.

Fakültemiz bölümleri yatay geçiş, dikey geçiş ve diğer hareketlilikle ilgili süreçlerde üniversitemiz tarafından belirlenen Muş Alparslan Üniversitesi Ön Lisans ve Lisans Düzeyindeki Yatay Geçiş Yönergesi, Muş Alparslan Üniversitesi Muafiyet Ve İntibak İşlemleri Yönergesi ve Muş Alparslan Üniversitesi Lisans Eğitim-Öğretim ve Sınav Yönetmeliği yönetmelik ve yönergeleri kapsamında yapılmaktadır.

### **3.5. Eğitim-Öğretim Kadrosu**

Üniversitemizin eğitim-öğretim hizmetlerinin etkin, verimli ve sürekli olması için insan kaynakları istihdamı ilgili mevzuat hükümlerine göre yapılmaktadır. Üniversitemizde öğretim elamanı ve öğretim üyeleri 2547 Sayılı Kanuna göre istihdam edilmektedir. Ayrıca üniversitemizde istihdam edilecek öğretim üyelerinin asgari koşullarını belirlemek ve atanacak öğretim üyelerinin bu koşulları sağlayıp sağlamadıklarını değerlendirmek amacıyla "Akademik Atama ve Yükseltme Yönetmeliği" mevcuttur. Başvuru ve atama sürecinde adayların belirlenen asgari koşulları sağlamaları zorunludur.

Ders görevlendirmelerinde eğitim-öğretim kadrosunun yetkinlikleri ile ders içeriklerinin örtüşmesinde, bölüm başkanı, öğretim elemanının akademik uzmanlık alanını ve alan ile ilgili bilgi birikimini dikkate almaktadır. Bölümlerde öğretim elemanı eksikliği durumlarında, farklı birimlerden ders ile ilgili uzmanlık alanı veya akademik bilgi birikim olan öğretim elemanları rektörlük onayından geçtikten sonra birimimizde görevlendirilmektedir.

### ***3.6. Öğrenme Kaynakları, Erişilebilirlik ve Destekler***

Fakülte bünyesinde eğitim-öğretim faaliyetleri için kullanılan derslik sayısı fakültemizde öğrenim görmekte olan öğrenci sayısı ile orantılıdır. Fakültemiz bünyesinde 40 adet bilgisayardan oluşan Bilgisayar Laboratuvarı, Elektrik-Elektronik Laboratuvarı ile öğrencilere günlük ders çalışmalarında, projelerini hazırlamalarında yardımcı olmak amacıyla 20 adet bilgisayarın bulunduğu Bilgisayar Uygulama Laboratuvarı ile öğrencilerin bitirme projelerinin bulunduğu bir Proje Dersliği bulunmaktadır.

Öğrencilerin sosyal, kültürel ve sportif faaliyetler açısından Üniversitemiz bünyesinde birçok faaliyet gerçekleştirilmektedir. (Konferanslar, paneller, seminerler, Okçuluk, Ebru, Fotoğrafçılık, Hat gibi hobi kursları, Girişimcilik, Can Kurtaran eğitimi gibi sertifika programları, Öğrenciler arası çeşitli spor turnuvaları)

Fakültemiz bünyesinde Rehberlik Birimi bulunmamaktadır. Ancak Üniversitemiz bünyesinde Rehberlik Birimi mevcuttur. İhtiyaç duyan öğrencilerin bu birime gitmeleri yönünde gizlilik esası göz önünde bulundurulmak şartıyla gerekli yönlendirmeler yapılmaktadır. Fakültemizde öğretim elemanları tarafından sağlanan rehberlik ve destek hizmetleri bulunmamaktadır.

Rektörlük birimine doğrudan bağlı olarak faaliyet gösteren Engelli Öğrenci Birim Komisyonu bulunmaktadır. Bu birimden faydalanmak isteyen tüm öğrenciler ile yabancı uyruklu öğrencilere akademik ve bireysel destek sunulmaktadır.

Bir akademik yıl içinde öğrencilere sunulacak hizmetler ve aktiviteler bütçe hazırlık süreçleri kapsamında üniversite yönetimine iletilmektedir. Bütçe onayları sonrasında planlanan aktivitelerin yapılması sağlanmaktadır.

Fakültelere verilen yıllık bütçenin çok büyük bir bölümü öğrenim kaynakları ve öğrenciye sunulan hizmetlere ayrılmaktadır. Örneğin demirbaş alımları, laboratuvar malzemelerinin sürekli olarak hazır bulundurulması, bilgisayar yazılım ve donanım masrafları, bina bakım onarım masrafları, fotokopi vekırtasiye masrafları bunlar arasında sayılabilir.

## **4. ARAŞTIRMA VE GELİŞTİRME**



Fakültemiz bünyesindeki öğretim üyeleri tarafından birçok araştırma ve alt yapı projesi yürütülmekte olup bu projelerin kabulü, izlenmesi, sonuçlandırılması ve bunlara ilişkin hizmetlerin yürütülmesi ve sonuçların değerlendirilmesi konularında Muş Alparslan Üniversitesi Bilimsel Araştırma Projeleri Koordinasyon Birimi yetkili ve sorumludur.

#### **4.1. Araştırma Stratejisi ve Hedefler**

Fakültemizin araştırma hedefleri stratejisi, kurumun misyon ve vizyonuna uygun olarak belirlenerek uygulanmaktadır. Bu kapsamda, öncelikle bulunduğumuz şehrin ihtiyaç ve imkânlarına reel anlamda bağlı kalarak bilimsel veriler ışığında çözümler üretilmesi ve geliştirilmesi üzerine odaklanılmaktadır.

Kurumun araştırma stratejisi ve hedefleri doğrultusunda izlediği araştırma politikası mevcut öğretim üyesi durumunu göz önüne alarak bölümler arası multi-disipliner çalışmalar ile personel ve olanaklardan azami şekilde faydalanmayı kapsamaktadır. Ayrıca, şehir içindeki farklı kurum ve kuruluşlarla iletişim halinde olup işbirliği imkânlarının tartışılıp şehrin sosyo-ekonomik gelişimine katkıda bulunmak istenmektedir.

Kurumdaki araştırma-geliştirme süreçleri ile eğitim-öğretim süreçlerinin bütünleştirildiği alanlar şu an için genel olarak aktif öğrencisi bulunan Yazılım Mühendisliği Bölümü üzerinden yürütülmektedir. Öğrencilerimiz ile uygulamaya yönelik projeler geliştirilmeye çalışılmaktadır. Örnek olarak, son sınıf bitirme projelerinde öğrenciler için üniversite imkânları sağlanarak kaliteli projeler yapılmaya çalışılmaktadır. Seçilen projelerin TÜBİTAK tarafından desteklenmesi için gerekli başvurular düzenli olarak yapılmaktadır. Konuyla ilgili olumlu dönüşler alınmakta olup 2017-2018 Eğitim Öğretim yılında lisans öğrencilerinin iki projesi desteklenmeyi hak etmiştir. Bu sayının artırılmasına çalışılmaktadır. Ayrıca, mevcut yürütülmekte olan araştırma ve geliştirme projelerinde öğrencilere çalışma imkânı sağlanmasına özen gösterilmektedir.

Fakültemiz özellikle yöremizden başlayarak ülkemizin genel ihtiyaç ve sorunlarına yönelik projeler üzerinde durmaya çalışmaktadır. Araştırma görevlilerinin yüksek lisans ve doktoralarını TÜBİTAK öncelikli alanlarının doğrultusunda yapmaları teşvik edilmektedir. Ayrıca, alternatif yakıt, yakıt verimliliği, gıda güvenliği gibi bölgemizin ve ülkemizin öncelikli ihtiyaç duyduğu alanlarda çalışmalar ve projeler devam ettirilmektedir.

#### **4.2. Araştırma Kaynakları**

Fakültemizin araştırma ve geliştirme için ayrılan resmi bir bütçesi bulunmamaktadır. Fakat fakülte personelimiz Merkezi Araştırma laboratuvarı imkânlarını azami şekilde kullanmaktadır.

Bilimsel Arařtırmalar Komisyonu önceliğinde altyapı ve AR-GE projeleri ile mali destek alarak çalışmalar yapmaktadır. Ayrıca, altyapı ve öğretim üyesi sınırlılığından dolayı TÜBİTAK destekleri için multi-disipliner projeler geliřtirmeye çalışmaktadır.

Kurum araştırma-geliřtirme faaliyetlerine paydařların katılımını saėlamak amacıyla fakültemizin bütün bölümlerindeki akademik personel ile mevcut imkânlar dâhilinde ortak bilimsel araştırma projeleri yapılmaktadır. Bu projelerde araştırma görevlileri ve öğrenciler çeřitli etkinlik ve görevlere dâhil edilip katılımın sürekliliğı güvence altına alınmaktadır. Ayrıca, çeřitli periyotlarda toplantılar gerçeleştirilerek paydařlar arası bilgi aktarımı ve güncellenme saėlanmaktadır.

Bilimsel Arařtırmalar Komisyonu kendi bünyesinde devam eden projeleri kontrol etmekte olup fakülte içi çalışma ve projeler bölüm başkanları, dekan yardımcıları ve dekan kontrolünde takip edilmektedir.

Fakültemiz öğretim üyelerinin mevcut TÜBİTAK ve Doėu Anadolu Kalkınma Projeleri, AB projeleri ile bilgilendirilmesi amacıyla Bilimsel Arařtırmalar Komisyonu ile bilgilendirme toplantıları düzenlenmektedir.

TÜBİTAK ve Doėu Anadolu Kalkınma Projeleri, AB projeleri ile ilgili bilgilendirme toplantıları Bilimsel Arařtırmalar Komisyonu ile koordinasyon halinde yapılmakta olup öğretim üyeleri başvuru için teşvik edilmektedir.

Yeni geliřmekte olan bir fakülte olduğumuzdan dolayı stratejik hedeflerine etki edecek kadar dış kaynaklardan saėladığı destekler henüz istenilen seviyede saėlanamamış olup bunun üzerine çalışmalar devam etmektedir.

### ***4.3. Arařtırma Kadrosu***

Kurum arařtırmacılarının işe alınması ve atanması yükseltilmesi Yüksek Öğretim Kurumu ve Üniversitemizin ilgili kanun ve yönetmelikleri çerçevesinde gerçeleştirilmektedir. Buna ek olarak alınacak personelin akademik çalışmaları göz önünde bulundurulmakta, gerekli durumlarda kurum içi mevzuatla belirlenen sınavlarla deėerlendirme yapılmaktadır.

Arařtırma kadrosu, yaptığı çalışmaları altı aylık periyotlar halinde raporlamakta ve bu raporlar üzerinden bölüm başkanlarının görüşü alınarak deėerlendirilmeye alınmaktadır. Deėerlendirmelerin hangi ölçütler üzerinden yapılacağı ve deėerlendirme sonucunda ulařılması gereken minimum puanlar, yeniden atama kriterleri olarak belirlenmiştir. Burada özellikle Akademik Deėerlendirme Komisyonu (ADEK) kriterleri dikkate alınarak araştırma kadrosunun yetkinliğı ölçülmekte ve deėerlendirilmektedir.

Arařtırmacıların yurt içinde ve dıřında kongre, konferans, seminer ve benzeri bilimsel toplantılara ve meslekleri ile ilgili diđer toplantılara katılmalarına, arařtırma ve inceleme gezileri yapmalarına, arařtırma ve incelemenin gerektirdiđi yerde bulunmalarına 35'inci ve 39'uncu maddeler kapsamında izin verilmekte ve teřvik edilmektedir. BAP projelerine verilen desteklerle de arařtırmacıların kendilerini geliřtirmelerine ve bilimsel yetkinlik kazanmalarına olanak tanınmaktadır.

Arařtırmacıların BAP ve TÜBİTAK projelerine bařvuruları teknik destek ve bilgi sađlanarak teřvik edilmektedir. Fiziksel imkânları sınırlılıđından dolayı arařtırmacıların 35'inci ve 39'uncu maddeler kapsamında bařka üniversitelerin imkânlarından yararlandırılmak üzerinde hassasiyet gösterilmektedir.

#### ***4.4. Arařtırma Performansının İzlenmesi ve İyileřtirilmesi***

Fakültemizin, Ar-Ge deđerlendirme sürecini "proje", "bilimsel kongre, seminer ve sempozyumlara katılım ve bildiri sunma", "dergi ve kongre bildiri kitaplarında yayımlanan makale ve bildiri", "kitap ve lisansüstü tez sayıları" vb. göstergelerle izlemektedir. Her altı ay sonunda akademik faaliyet raporları her bölüm tarafından toplanmaktadır. Bölüm başkanlarının hazırladıđı raporlar, fakülte yönetim tarafından derlenerek dosyalanmaktadır.

Bu konuda bölümler sorumluluk almaktadır. Arařtırma performansları yıllık periyotlarla bölümler içinde kurum hedeflerine paralel olarak fakülte hedeflerine ulařmak içinde deđerlendirilmektedir. Sorumlu bölümlerden gelen altı aylık verilerle elde edilen performans ölçütü beklenen ve gerçekleřen performans düzeyi ile karřılařtırılarak amaçlara etkin ve etkili bir řekilde ulařabilmek için revizyona ihtiyaç duyulup duyulmadıđı belirlenmeye çalıřılmaktadır.

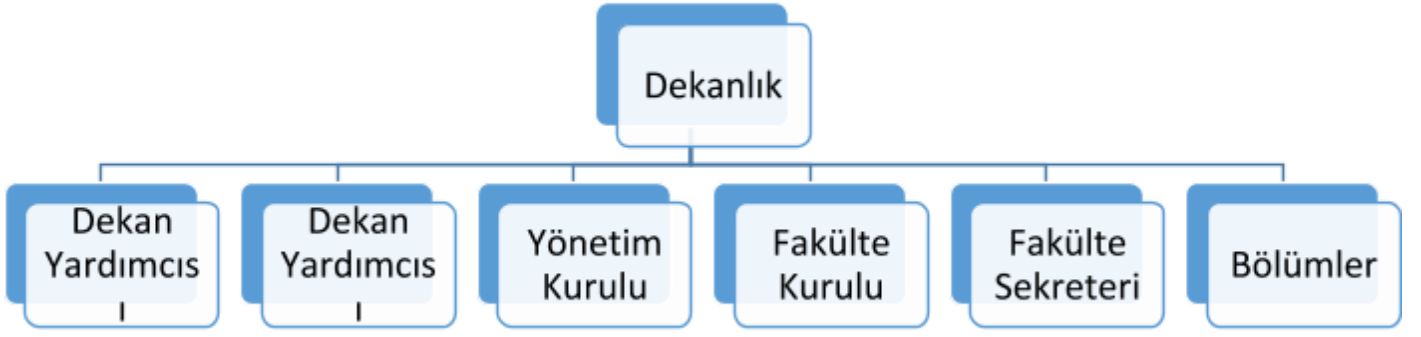
Akademik personelin çalıřmalarının kalitesi kendi bölümlerinde bölüm başkanları tarafından deđerlendirilmektedir.

Yapılan çalıřmalarda bölgesel kalkınma odaklı projelere öncelik verilmesi teřvik edilmektedir. Bölgesel ihtisaslařma konusu olarak belirlenen tarım ve hayvancılık çalıřma konularının önemi ön plana çıkarılmaktadır.

## **5. YÖNETİM SİSTEMİ**

### ***5.1. Yönetim ve İdari Birimlerin Yapısı***

Mühendislik-Mimarlık Fakültesinin idari yapılandırılması 21/11/1983 tarihli ve 18228 sayılı Resmi Gazetede yayımlanarak yürürlüğe giren "Yükseköğretim Üst Kuruluşları İle Yükseköğretim Kurumlarının İdari Teşkilatı Hakkında Kanun Hükmünde Kararname" hükümleri doğrultusunda yapılandırılmıştır. Mühendislik-Mimarlık Fakültesinde hiyerarşik bir yönetim modeli uygulanmakta ve yönetim şeması aşağıda verilmiştir. Tüm akademik ve idari işlerde dekanlık yetkili amir olarak görev yapmaktadır.



## Mühendislik-Mimarlık Fakültesi İdari Yapılanması

### Dekanlık

#### Unvan/Ad/Soyad Görevi

Prof. Dr. Ulaş ÇAYDAŞ, Dekan

Dr. Öğr. Üyesi. MURAT DEMİR, Dekan Yardımcısı

Dr. Öğr. Üyesi Mehmet AKÇAY, Dekan Yardımcısı

Abdumelik SÖYLEMEZ, Fakülte Sekreteri

### Fakülte Yönetim Kurulu

#### Unvan/Ad/Soyad Görevi

Prof. Dr. Ulaş ÇAYDAŞ

Dekan (Başkan)

Prof. Dr. Sadulla JAFAROV

Profesör Temsilcisi (Üye)

Prof. Dr. Çerkez AĞAYEVA

Profesör Temsilcisi (Üye)

Prof. Dr. Yaşar KARADAĞ

Profesör Temsilcisi (Üye)

Doç. Dr. Zeydin PALA

Doçent Temsilcisi (Üye)

Doç. Dr. Hüseyin KOÇ

Doçent Temsilcisi (Üye)

Dr. Öğr. Üyesi Mehmet AKÇAY

Dr. Öğr. Üyesi Temsilcisi (Üye)

## Fakülte Kurulu

### Unvan/Ad/Soyad Görevi

Prof. Dr. Ulaş ÇAYDAŞ	Dekan (Başkan)
Prof. Dr. Sadulla JAFAROV	Profesör Temsilcisi (Üye)
Prof. Dr. Çerkez AĞAYEVA	Profesör Temsilcisi (Üye)
Prof. Dr. Yaşar KARADAĞ	Profesör Temsilcisi (Üye)
Doç. Dr. Zeydin PALA	Doçent Temsilcisi (Üye)
Doç. Dr. Hüseyin KOÇ	Doçent Temsilcisi (Üye)
Dr. Öğr. Üyesi Mehmet AKÇAY	Dr. Öğr. Üyesi Temsilcisi (Üye)
Doç. Dr. Zeynal TOPALCENGİZ	Gıda Mühendisliği Böl. Başk. (Üye)
Doç. Dr. Zeydin PALA	Bilgisayar Mühendisliği Böl. Başk. V. (Üye)
Doç. Dr. Zeydin PALA	Yazılım Mühendisliği Böl. Başk. (Üye)Doç.
Dr. Salih ÖZER	Makine Mühendisliği Böl. Başk. (Üye)
Doç. Dr. Hüseyin KOÇ	Elektrik-Elektronik Müh. Böl. Bşk. (Üye)
Dr. Öğr. Üyesi Özgür DEMİR	Şehir ve Bölge Planlama Böl. Başk. V. (Üye)
Dr. Öğr. Üyesi Abdülhakim ZEYBEK	Mimarlık Böl. Başk. V. (Üye)

Mühendislik-Mimarlık Fakültesi, operasyonel süreçleri ile idari ve destek süreçlerini 2547 sayılı Yükseköğretim Kanunu ve diğer ilgili mevzuat çerçevesinde süreçler yönetilmektedir. Ayrıca üniversite senatosunun Mühendislik-Mimarlık Fakültesiyle ilgili süreçleri daha etkin ve verimli kılmak için üniversite senatosu gerekli kararları almakta ve uygulamaktadır. Bazı durumlarda da Mühendislik-Mimarlık Fakültesi Yönetim Kurulu'nun konuyu Senato'da gündeme getirmesi gerekebilir. Böyle bir durumda Senato'nun verdiği karar yazı ile alt birimlere bildirilir ve kararın gereği uygulanır.

Mühendislik-Mimarlık Fakültesi, iç kontrol sisteminin etkin bir şekilde kurulması ve uygulanması için Kamu İç Kontrol Standartlarına Uyum Eylem Planı hazırlık çalışmaları kapsamında, yönetici ve çalışanlara yönelik seminer ve eğitimler düzenlenerek tüm çalışanlarımız için farkındalık oluşturulması sağlanmaktadır. İç Kontrol Standartları Uyum Eylem Planı kapsamında değerlendirilen bir kısım eylemler de yerine getirilmiştir.

İç Kontrol Sisteminin kurulması, uygulanması ve izlenmesi çalışmalarının elektronik ortamda yürütülmesi, sistemin daha etkin yönetilmesi ve izlenmesi için temin edilen yazılım ile stratejik risklerin yönetilmesi, süreç modelleme ve tanımlama, süreç bazlı risk değerlendirmesi ve kontrol faaliyetlerinin birbirine entegre bir şekilde etkin ve verimli yönetilmesi amaçlanmaktadır.

## ***5.2. Kaynakların Yönetimi***

Akademik personelin atanması Üniversitemiz Atama ve Yükseltme Yönetmeliği kriterlerine göre yapılmaktadır. Mühendislik-Mimarlık Fakültesinin idari personel ihtiyacı ise Muş Alparslan Üniversitesi Rektörlüğü'nden talep edilmektedir.

## ***5.3. Bilgi Yönetimi ve Sistemi***

Mühendislik-Mimarlık Fakültesi ile ilgili her türlü eğitim-öğretim ve araştırma faaliyeti Muş Alparslan Üniversitesi Rektörlüğü tarafından düzenlenen Bilgi Yönetim Sistemleri tarafından kontrol edilmektedir.

## ***5.4. Kurum Dışından Tedarik Edilen Hizmetlerin Kalitesi***

Kurum dışından yapılan her türlü mal ve hizmet alımı mevcut kriterler doğrultusunda yapılmaktadır. Kurum dışından hizmet alımlarında yeterlilik kriterleri Kamu İhale Mevzuatı çerçevesinde tespit edilmektedir. Mal alımlarında ise TSE belgeleri ve garanti süreçleri dikkate alınmakta ve işlemler Muayene ve Kabul Komisyonu tarafından onaylanmaktadır.

## ***5.5. Yönetimin Etkinliği ve Hesap Verebilirliği, Kamuoyunu Bilgilendirme***

Mühendislik-Mimarlık Fakültesi akademik personel alımı, üniversitenin atama ve yükseltme kriterlerine göre yapılmaktadır. Mühendislik-Mimarlık Fakültesi yönetim kadrosu da mevcut akademik personel içerisinde, kariyer ve liyakat esas alınarak belirlenmektedir. Mühendislik-Mimarlık Fakültesi eğitim-öğretim ve araştırma-geliştirme faaliyetleri Üniversitenin ilgili birimlerine iletilmektedir. Bu faaliyetlerle ilgili raporlar ile hesap verilebilirlik ve şeffaflık sağlanmaktadır.

Mühendislik-Mimarlık Fakültesi Stratejik Planı ve Faaliyet Raporu, Üniversitenin ilgili bölümlerine iletilmektedir. Bu veriler Üniversite bilgi sistemleri aracılığıyla kamuoyuna duyurulmaktadır. Bunun dışında Mühendislik-Mimarlık Fakültesinin eğitim-öğretim, araştırma ve geliştirme faaliyetleri ile toplumu ilgilendiren diğer bilimsel, kültürel ve sosyal faaliyetleri çeşitli şekillerde kamuoyu ile paylaşılmaktadır.

## 6. SONUÇ VE DEĞERLENDİRME

### 6.1. Sonuç ve Değerlendirme

Kurumun güçlü yönleri ile iyileşmeye açık yönleri, Kalite Güvencesi, Eğitim-Öğretim, Araştırma-Geliştirme ve Yönetim Sistemi başlıkları altında sunulmuştur. Bu bahislerde de kaydedilmiş olduğu üzere, fakültemiz makul düzeyde eğitim-öğretim faaliyetlerine devam etmektedir. Ancak bazı alanlarda çeşitli sebeplerden ötürü eksikliklerimizin olduğu tespit edilmiş ve bunlarla ilgili çözüm önerilerimiz dile getirilmiştir.

### Fakültemizin Güçlü Yönleri

#### 1. Fiziki mekânların yeterli olması:

Fakültemizde eğitim-öğretim faaliyetleri için kullanılan derslik sayısı fakültemizde öğrenim görmekte olan öğrenci sayısı ile orantılıdır. Fakültemiz bünyesinde 40 adet bilgisayardan oluşan Bilgisayar Laboratuvarı, Elektrik-Elektronik Laboratuvarı ile öğrencilere günlük ders çalışmalarında, projelerini hazırlamalarında yardımcı olmak amacıyla 20 adet bilgisayarın bulunduğu Bilgisayar Uygulama Laboratuvarı ile öğrencilerin bitirme projelerinin bulunduğu bir Proje Dersliği bulunmakta, ayrıca 1 toplantı salonunda hizmet verilmektedir.

#### 2. Genç akademik kadronun mevcudiyeti:

Şu an öğretim üyesi sayımız yeterli olmasa da doktora yapan araştırma görevlilerinin çok sayıda olması geleceğe dair ümitlerimizi artırmaktadır. Bu da Fakültemizin gelişime açık bir yanı olduğunu göstermektedir.

#### 3. Nitelikli akademik birimlerin bulunması:

Fakültemizin güçlü olduğu yazılım mühendisliği ve makine mühendisliği alanlarında akademik birimler açısından nitelik ve nicelik yönüyle istenilen düzeye ulaşılmıştır. Diğer taraftan bu birimlerin akademik ve idari süreçleri de sürekli takip edilmiş, ulusal ve uluslararası yetkinlik düzeylerini beklenen seviyeye getirmek için çalışmalar yapılmıştır.

#### 4. Dış paydaşlarla iyi ilişkiler:

Fakültemiz gerek şehirdeki ilgili kamu kurum ve kuruluşları ile gerekse STK'lar ile iyi ilişkiler içerisinde. Bu ilişkilerin bir yansıması olarak çeşitli bilimsel etkinlikler yapılmaktadır. Bu etkinliklerde Fakültemiz

bölemleri ile alakalı kamu kurum ve kuruluřları, STK'lar davet edilmekte, deęerlendirme sūreçlerinde gōrūřleri alınmaktadır.

## **Fakūltemizin Geliřtirmeye Açık Yōnleri**

### ***1. Tecrūbeli akademik kadronun yetersizlięi:***

Her ne kadar genç akademisyenler arařtırma açasından son derece yararlı ve gelecek açasından bir umut olsa da genç akademisyenlerin de yararlanabileceęi daha tecrūbeli bir öğretim üyesi kadrosuna ihtiyaç duyulmaktadır. Son dönemde yapılan akademisyen alımları ve görevlendirmeleri ile bu ihtiyaç kısmen giderilmiş ise de istenilen seviyeye henüz ulařılamamıřtır.

### ***2. Atōlye ve Laboratuvar birimlerin yetersizlięi:***

Her ne kadar merkezi laboratuvar ve bilgisayar laboratuvarlarına sahip olursa da, dięer bölümlerimize iliřkin atōlye ve laboratuvar ihtiyaçları bulunmaktadır.

### ***3. Aidiyet bilinci eksiklięi:***

Akademisyenlerimizin önemli bir kısmı akademik çalıřmalarını kurum dıřında tamamladıęından, ne yazık ki kuruma yönelik aidiyet duyguları eksiktir. Aynı řekilde danıřmanlıklar da kurum dıřında olduęundan, hiyerarřik yapıda zaman zaman sorunlar çıkabilmektedir.

### ***4. Mezun takip sisteminin aktif kullanılmaması:***

Her ne kadar mezun takip sistemiyle ilgili bir portalimiz bulursa da aktif olarak kullanılamamaktadır. Bu da eğitim sonunda mezunlarımızın karřı karřıya kaldıęı sorunları, istihdam durumlarını görmemizi imkânsız kılmakta ve yeni programlara dönük çalıřmalarımızı makul ölçülerde geliřtirmemizi zorlařtırmaktadır.

### ***5.AR-GE çalıřmalarının eksiklięi:***

Fakūltemizin gerekli altyapıya sahip olmamasından dolayı gerçekteřtirilen AR-GE çalıřmaları ulusal ve uluslararası anlamda nitelik ve nicelik yönünden istenilen düzeyde deęildir.

### ***6. Engellilere yönelik mekânların yetersiz olması:***

Fakūltemizde engelliler için çeřitli tedbirler alınmıř ise de bunlar yeterli düzeyde deęildir.



# FAKÜLTEMİZ BÜNYESİNDE GERÇEKLEŞTİRİLEN MEMNUNİYET ANKETİ ÇALIŞMASI

Fakültemiz öğrencileri, akademik ve idari Personelinin memnuniyet üzerine anket çalışması hazırlanmış olup, ayrı ayrı uygulanmıştır. Anket çalışmasından elde edilen veriler tablolar haline getirilerek sunulmuştur;

## Araştırmanın Kapsamı ve Yöntemi

Araştırma Muş Alparslan Üniversitesi Mühendislik Mimarlık Fakültesi bünyesindeki Öğrenci, Akademik Personel ve İdari Personel olmak üzere üç farklı grup üzerinde gerçekleştirilmiştir. Fakültemizde 170 öğrencimiz bulunmakta olup, 130 öğrenciye ulaşılabilmiş ve anket çalışmasına dâhil edilmiştir. Fakültemizde aktif olarak görev yapmakta olan 33 akademik personel bulunmakta olup, 21 akademik personele ulaşılabilmiş ve anket çalışmasına dâhil edilmiştir. Yine Fakültemizde 4 İdari personel bulunmakta olup tamamına ulaşılmış ve anket çalışmasına katılmışlardır.

Dolayısıyla yapılan araştırma kapsamında **130 öğrenci, 21 Akademik personel ve 4 İdari personel** değerlendirmeye dâhil edilmiştir. Her bir bireye araştırma materyali olan anket formu dağıtılmıştır. Yapılan bu çalışmada 130 öğrenci, 21 Akademik personel ve 4 İdari personel tarafından doldurmuş olan anketler üzerinden değerlendirmeler yapılmıştır.

Anket formları elden ulaştırılarak, yüz yüze görüşme yöntemi ile doldurulması temin edilmiştir. Anketler aracılığı ile toplanan veriler bilgisayara girilmiş ve SPSS (Statistical Package for Social Sciences) ortamında analiz edilmiştir. Analiz sonucu oluşturulan tabloların değerlendirilmesinin ardından sonuç ve öneriler ifade edilmiştir.

Anket sorularının cevaplanması sonucu elde edilen bulguların değerlendirilmesinde frekans (f), ortalama ( $\bar{X}$ ) ve standart sapma (S) üzerinden değerlendirmeler yapılmıştır. Araştırmada kullanılan Likert ölçeğinde aralıkların genişliği "dizi genişliği/yapılacak grup sayısı" formülü ile hesaplanmıştır. Buna göre aralıklar oluşmuş ve sınıflama buna göre yapılmıştır. Aralıkların anlamları Tablo 1'de görülmektedir.

**Tablo 1** Aralıkların anlamları

1,00-1,80	Hiç
1,81-2,60	Çok az
2,61-3,40	Orta
3,41-4,20	Büyük ölçüde
4,21-5,00	Tamamen

# MUŞ ALPARSLAN ÜNİVERSİTESİ MÜHENDİSLİK MİMARLIK FAKÜLTESİ

## ÖĞRENCİ MEMNUNİYET ANKETİ SONUÇLARI

### Araştırmada Elde Edilen Bulguların Değerlendirilmesi

Fakültemizde 170 öğrencimiz bulunmakta olup, 130 öğrenciye ulaşılabilmiş ve anket çalışmasına dâhil edilmiştir. **130 öğrenci** üzerinde gerçekleştirilen anket çalışmasının sonuçları aşağıda ayrıntılı olarak sunulmuştur.

#### 1. Demografik Yapının Değerlendirilmesi

Tablo 2’de araştırmaya katılan öğrencilerin demografik yapısı ile ilgili bilgiler sunulmuştur.

Cinsiyet dağılımı: Araştırmaya katılan öğrencilerin %65,4’ünün erkek, %34,6’sının kadın olduğu görülmektedir.

Yaş dağılımı: Araştırmaya katılan öğrencilerin yaş dağılımları incelendiğinde, %6,2 ile 18-20, %50 ile 21-23, %33,8 ile 24-26, % 4,6 ile 27-29 ve %5,4 ile de 30 ve üzeri yaş gruplarında olduğu görülmektedir.

Sınıf dağılımı: Araştırmaya katılan öğrencilerin %3,1’inin 1.sınıf, %6,9’unun 2.sınıf, %9,2’sinin 3.sınıf, %68,5’inin ise 4.sınıf ve % 12,3’ünün 5. Sınıf ve üzeri olduğu görülmektedir.

Mezun olduğu lise dağılımı: Araştırmaya katılan öğrencilerin mezun olduğu lise dağılımları incelendiğinde, %36,9’unun Devlet Lisesi, %0,8’inin Fen Lisesi, %16,2’sinin Meslek Lisesi, %36,9’unun Anadolu Lisesi, %2,3’ünün Anadolu Öğretmen Lisesi, %3,1’inin Özel okul/Kolej ve %3,8’inin Diğer liselerden mezun olduğu görülmüştür.

**Tablo 2.** Demografik bulgular

Değişkenler		f	%
Cinsiyet durumu	Kadın	45	34,6
	Erkek	85	65,4
<b>TOPLAM</b>		<b>130</b>	<b>100</b>
Yaş Durumu	18-20	8	6,2
	21-23	65	50
	24-26	44	33,8
	27-29	6	4,6
	30-	7	5,4
<b>TOPLAM</b>		<b>130</b>	<b>100</b>
Sınıf Durumu	Hazırlık	0	0
	1. Sınıf	4	3,1
	2. Sınıf	9	6,9
	3. Sınıf	12	9,2
	4. Sınıf	89	68,5
5. Sınıf-	16	12,3	
<b>TOPLAM</b>		<b>130</b>	<b>100</b>
Mezun Olduğu Lise Durumu	Devlet Lisesi	48	36,9
	Fen Lisesi	1	0,8
	Meslek Lisesi	21	16,2
	Anadolu Lisesi	48	36,9
	Anadolu Öğretmen Lisesi	3	2,3
	Özel okul/Kolej	4	3,1
	Diğer	5	3,8

## 2. Eğitim-Öğretim Hizmetlerinin Öğrenciler Tarafından Algılanışı İle İlgili Bulgular

**Tablo 3** Eğitim-Öğretim hizmetlerinin öğrenciler tarafından algılanışı ile ilgili yargılara ilişkin görüşlerin dağılımı

No	Eğitim-Öğretim Hizmetleri ile ilgili yargılar	Kesinlikle Katılıyorum		Katılıyorum		Kararsızım		Katılmıyorum		Kesinlikle Katılmıyorum		F	$\bar{X}$	S	
		f	%	f	%	f	%	f	%	f	%				
1	Eğitim müfredatı ve ders içerikleri günceldir.	6	4,6	47	36,2	40	30,8	27	20,8	10	7,7	130	3,09	1,03	
2	Derslerimiz bizi iş hayatına en iyi şekilde hazırlamaktadır.	4	3,1	13	10	27	20,8	51	39,2	35	26,9	130	2,23	1,05	
3	Derslerle ilgili temel ve yardımcı kaynaklar kullanmaya özendirilmektedir.	5	3,8	31	23,8	34	26,2	39	30	21	16,2	130	2,69	1,12	
4	Öğrencilerin derslere aktif katılımı sağlanmaktadır.	7	5,4	31	23,8	45	34,6	36	27,7	11	8,5	130	2,90	1,03	
5	Öğretim elemanları ders saatlerini etkili olarak (derse vaktinde başlama, vaktinde bitirme) kullanmaktadır.	2	1,5	19,2	64	49,2	16	12,3	15	11,5	10	7,7	130	3,61	1,15
6	Sunulan yabancı dil eğitimi beklentimi karşılamaktadır.	5	3,8	4	3,1	23	17,7	47	36,2	51	39,2	130	1,96	1,02	
7	Öğrenci projelerine yeterli destek verilmektedir.	5	3,8	19	14,6	27	20,8	40	30,8	39	30	130	2,31	1,16	
8	Akademik kadro en iyi şekilde yetişmemiz açısından yeterli düzeydedir.	5	3,8	12	9,2	41	31,5	32	24,6	40	30,8	130	2,31	1,12	

**Tablo 3'de** Eğitim-Öğretim hizmetlerinin öğrenciler tarafından algılanışı ile ilgili yargılara ilişkin görüşler verilmektedir. Buna göre "Eğitim müfredatı ve ders içerikleri günceldir" %40.8 ve "Öğretim elemanları ders saatlerini etkili olarak (derse vaktinde başlama, vaktinde bitirme) kullanmaktadır" %68.4 ile "*katılıyorum*" ve "*kesinlikle katılıyorum*" düzeyinde görüş bildirmişlerdir.

Diğer taraftan, "Sunulan yabancı dil eğitimi beklentimi karşılamaktadır" %75.4, "Derslerimiz bizi iş hayatına en iyi şekilde hazırlamaktadır" %66.1, "Öğrenci projelerine yeterli destek verilmektedir" %60.8 ve "Akademik kadro en iyi şekilde yetişmemiz açısından yeterli düzeydedir" %55.4 ile "*katılmıyorum*" ve "*kesinlikle katılmıyorum*" seviyesindedir.

**Tablo 3'de** öğrencilerin Eğitim-Öğretim hizmetleri ile ilgili yargılara ilişkin görüşlerinin ortalamaları da incelenebilmektedir. Buna göre; "Derslerle ilgili temel ve yardımcı kaynaklar kullanmaya özendirilmektedir" ( $X=2.69$ ), "Öğrencilerin derslere aktif katılımı sağlanmaktadır" ( $X=2.90$ ) ile "*orta*" seviyesinde yer aldıkları görülmektedir.

Yargılar incelendiğinde, "Öğretim elemanları ders saatlerini etkili olarak (derse vaktinde başlama, vaktinde bitirme) kullanmaktadır" %68.4 ( $\bar{X}=3.61$ ) yargısına öğrencilerin yüksek oranda olumlu cevap verdikleri görülmektedir. Ancak "Sunulan yabancı dil eğitimi beklentimi karşılamaktadır" %75.4 ( $\bar{X}=1.96$ ) yargısına öğrencilerin yüksek oranda olumsuz cevap verdikleri görülmüştür.

Genel olarak Eğitim-Öğretim hizmetleri ile ilgili yargılara karşı öğrencilerin vermiş oldukları cevaplar göz önüne alındığında, öğrenci memnuniyet düzeylerinin "*orta seviyede*" olduğu görülmektedir. Ancak yabancı dil eğitimi ile ilgili öğrenci görüşlerinin yüksek oranda olumsuz olması, Eğitim-Öğretim hizmetleri ile ilgili genel ortalamaların düşmesine neden olmuştur. Eğitim-Öğretim hizmetleri ile ilgili öğrenci memnuniyet düzeylerinin düşük olması, öğrencilerin iş hayatına atılabilmesine yardımcı olmak amacıyla, proje geliştirme ve yabancı dil eğitimlerine daha çok ağırlık verilmesi gerektiği görülmektedir.

### 3. Fiziksel Altyapının Öğrenciler Tarafından Algılanışı İle İlgili Bulgular

**Tablo 4** Fiziksel altyapının öğrenciler tarafından algılanışı ile ilgili yargılara ilişkin görüşlerin dağılımı

No	Fiziki Altyapı ile ilgili yargılar	Kesinlikle Katılıyorum		Katılıyorum		Kararsızım		Katılmıyorum		Kesinlikle Katılmıyorum		F	$\bar{X}$	S
		f	%	f	%	f	%	f	%	f	%			
1	Uygulamalı derslerimiz ile ilgili laboratuvar imkânlarımız beklentimi karşılamaktadır.	8	6,2	33	25,4	19	14,6	36	27,7	34	26,2	130	2,58	1,29
2	Üniversite kütüphanemizdeki kaynaklar beklentimi karşılamaktadır.	13	10	44	33,8	43	33,1	15	11,5	15	11,5	130	3,19	1,14
3	Fakültemizde bilgisayar laboratuvarı sayısı ve kullanımı beklentimi karşılamaktadır.	16	12,3	45	34,6	21	16,2	25	19,2	23	17,7	130	3,05	1,32
4	Üniversite yemekhanesinin fiziki koşulları (temizlik, aydınlatma, ısıtma vb.) beklentimi karşılamaktadır.	16	12,3	40	30,8	32	24,6	17	13,1	25	19,2	130	3,04	1,31
5	Fakültemizde tuvalet ve lavaboların fiziki koşulları (düzen ve temizlik) beklentimi karşılamaktadır.	14	10,8	51	39,2	28	21,5	19	14,6	18	13,8	130	3,18	1,22
6	Dersliklerimizin fiziki koşulları (düzen, temizlik, ısıtma vb.) beklentimi karşılamaktadır.	25	19,2	63	48,5	20	15,4	13	10	9	6,9	130	3,63	1,11
7	Fakültemizde ders dışı zamanları değerlendirme alanları (dinlenme ve ders çalışma vb.) beklentimi karşılamaktadır.	6	4,6	21	16,2	31	23,8	28	21,5	44	33,8	130	2,36	1,23
8	Kantin/kafeterya hizmeti beklentimi karşılamaktadır.	14	10,8	35	26,9	33	25,4	24	18,5	24	18,5	130	2,93	1,28

**Tablo 4’de** Fiziksel altyapının öğrenciler tarafından algılanışı ile ilgili yargılara ilişkin görüşler verilmektedir. Buna göre “Dersliklerimizin fiziki koşulları (düzen, temizlik, ısıtma vb.) beklentimi karşılamaktadır.” %67.7 ve “Fakültemizde tuvalet ve lavaboların fiziki koşulları (düzen ve temizlik) beklentimi karşılamaktadır.” %50 ile “*katılıyorum*” ve “*kesinlikle katılıyorum*” düzeyinde görüş bildirmişlerdir.

Diğer taraftan, “Fakültemizde ders dışı zamanları değerlendirme alanları (dinlenme ve ders çalışma vb.) beklentimi karşılamaktadır.” %55.3, “Uygulamalı derslerimiz ile ilgili laboratuvar imkânlarımız beklentimi karşılamaktadır.” %53.9 ile “*katılmıyorum*” ve “*kesinlikle katılmıyorum*” seviyesindedir.

**Tablo 4’de** öğrencilerin Eğitim-Öğretim hizmetleri ile ilgili yargılara ilişkin görüşlerinin ortalamaları da incelenebilmektedir. Buna göre; “Fakültemizde bilgisayar laboratuvarı sayısı ve kullanımı beklentimi karşılamaktadır.” ( $\bar{X}$  =3.05), “Kantin/kafeterya hizmeti beklentimi karşılamaktadır.” ( $\bar{X}$  =2.93) ile “*orta*” seviyesinde yer aldıkları görülmektedir.

Yargılar incelendiğinde, “Dersliklerimizin fiziki koşulları (düzen, temizlik, ısıtma vb.) beklentimi karşılamaktadır.” %67.7 ( $\bar{X}$  =3.63) yargısına öğrencilerin yüksek oranda olumlu cevap verdikleri görülmektedir. Ancak “Fakültemizde ders dışı zamanları değerlendirme alanları (dinlenme ve ders çalışma vb.) beklentimi karşılamaktadır.” %55.3 ( $\bar{X}$  =2.36) yargısına öğrencilerin yüksek oranda olumsuz cevap verdikleri görülmüştür.

Genel olarak fiziksel altyapısı ile ilgili yargılara karşı öğrencilerin vermiş oldukları cevaplar göz önüne alındığında, öğrenci memnuniyet düzeylerinin “*orta seviyede*” olduğu görülmektedir. Ancak ders dışı değerlendirme alanları beklentilerini karşılamaktadır ile ilgili öğrenci görüşlerinin yüksek oranda olumsuz

olması, fiziksel altyapı ile ilgili genel ortalamanın düşmesine neden olmuştur. Dinlenme ve ders çalışma alanlarının artırılması gerektiği ve uygulamalı derslerde laboratuvarların daha etkili bir biçimde kullanılması gerektiği görülmektedir.

#### 4. İletişim düzeyinin Öğrenciler Tarafından Algılanışı İle İlgili Bulgular

**Tablo 5** İletişim ile ilgili yargılara ilişkin öğrenci görüşlerinin dağılımı

No	İletişim ile ilgili yargılar	Kesinlikle Katılıyorum		Katılıyorum		Kararsızım		Katılmıyorum		Kesinlikle Katılmıyorum		F	$\bar{X}$	S
		f	%	f	%	f	%	f	%	f	%			
1	Fakülte/Bölüm yönetimi öğrencilerin sorun ve önerilerine karşı duyarlıdır.	7	5,4	30	23,1	40	30,8	34	26,2	19	14,6	130	2,78	1,12
2	Herhangi bir sorunla karşılaştığımda ilgili kişiye kolayca ulaşabiliyorum.	9	6,9	50	38,5	29	22,3	24	18,5	18	13,8	130	3,06	1,19
3	Öğrenci ile ilgili duyurulara rahatlıkla ulaşabilmektedir (duyuru panoları, web sayfaları).	15	11,5	64	49,2	24	18,5	12	9,2	15	11,5	130	3,40	1,17
4	Fakülte/Bölüm yönetimi, öğrencilerin sorunlarını dinleyip çözüme kavuşturma konusunda başarılıdır.	7	5,4	27	20,8	48	36,9	26	20	22	16,9	130	2,78	1,12
5	Öğrenci-öğretim elemanı arasındaki iletişim etkili olarak sağlanmaktadır.	14	10,8	45	34,6	39	30	17	13,1	15	11,5	130	3,20	1,16
6	Ders dışı zamanlarda öğretim elemanlarına kolayca ulaşabilmektedirler.	11	8,5	51	39,2	38	29,2	15	11,5	15	11,5	130	3,22	1,13
7	Bölüm idari personelinin (sekreter, memur, vb.) öğrencilerle olan iletişimi oldukça iyidir.	28	21,5	64	49,2	19	14,6	10	7,7	9	6,9	130	3,71	1,10
8	Mezuniyet sonrası iş seçenekleriniz konusunda yönlendirme hizmetleri verilmektedir.	2	1,5	11	8,5	22	16,9	35	26,9	60	46,2	130	1,92	1,05

**Tablo 5’de** İletişim ile ilgili yargıların öğrenciler tarafından algılanışı ile ilgili görüşler verilmektedir. Buna göre “Bölüm idari personelinin (sekreter, memur, vb.) öğrencilerle olan iletişimi oldukça iyidir” %70.7 ve “Öğrenci ile ilgili duyurulara rahatlıkla ulaşabilmektedir (duyuru panoları, web sayfaları).” %60.7 ile “*katılıyorum*” ve “*kesinlikle katılıyorum*” düzeyinde görüş bildirmişlerdir.

Diğer taraftan, “Mezuniyet sonrası iş seçenekleriniz konusunda yönlendirme hizmetleri verilmektedir.” %73.1, “Fakülte/Bölüm yönetimi öğrencilerin sorun ve önerilerine karşı duyarlıdır.” %40.8, ile “*katılmıyorum*” ve “*kesinlikle katılmıyorum*” seviyesindedir.

**Tablo 5’de** öğrencilerin iletişim ile ilgili yargılara ilişkin görüşlerinin ortalamaları da incelenebilmektedir. Buna göre; “Öğrenci-öğretim elemanı arasındaki iletişim etkili olarak sağlanmaktadır.” ( $X = 3.20$ ), “Dersdışı zamanlarda öğretim elemanlarına kolayca ulaşabilmektedirler.” ( $X = 3.22$ ) ile “*orta*” seviyesinde yer aldıkları görülmektedir.

Yargılar incelendiğinde, “Bölüm idari personelinin (sekreter, memur, vb.) öğrencilerle olan iletişimi oldukça iyidir.” %70.7 ( $X = 3.71$ ) yargısına öğrencilerin yüksek oranda olumlu cevap verdikleri görülmektedir. Ancak “Mezuniyet sonrası iş seçenekleriniz konusunda yönlendirme hizmetleri verilmektedir.” %73.1 ( $X = 1.92$ ) yargısına öğrencilerin yüksek oranda olumsuz cevap verdikleri görülmüştür.

Genel olarak iletişim ile ilgili yargılara karşı öğrencilerin vermiş oldukları cevaplar göz önüne alındığında, öğrenci memnuniyet düzeylerinin “*orta seviyede*” olduğu görülmektedir. Ancak mezuniyet sonrası iş seçenekleri ile ilgili öğrenci görüşlerinin yüksek oranda olumsuz olması, iletişim ile ilgili genel ortalamanın düşmesine neden olmuştur. İletişim ile ilgili öğrenci memnuniyet düzeylerinin düşük olması, öğrencilerin iş hayatına atılabilmesine yardımcı olmak amacıyla, işveren firmalarla iletişime geçilerek öğrencilere danışmanlık hizmeti verilmesi gerektiğini ortaya koymuştur.

## 5. Sosyal-Kültürel Etkinliklerin Öğrenciler Tarafından Algılanışı İle İlgili Bulgular

**Tablo 6** Sosyal-kültürel etkinlikler ile ilgili yargılara ilişkin öğrenci görüşlerinin dağılımı

No	Sosyal-Kültürel Etkinlikler ile ilgili yargılar	Kesinlikle Katılıyorum		Katılıyorum		Kararsızım		Katılmıyorum		Kesinlikle Katılmıyorum		F	$\bar{X}$	S
		f	%	f	%	f	%	f	%	f	%			
1	Sosyal ve kültürel faaliyetler (turnuvalar, tiyatro, vb.) beklentimi karşılamaktadır.	5	3,8	5	3,8	25	19,2	29	22,3	66	50,8	130	1,88	1,09
2	Öğrencilerin sosyal ve kültürel etkinliklere katılımı desteklemektedirler.	3	2,3	12	9,2	26	20	34	26,2	55	42,3	130	2,03	1,10
3	Bilimsel etkinlikler (bilimsel sergiler, konferanslar, vb) beklentimi karşılamaktadır.	4	3,1	14	10,8	22	16,9	28	21,5	62	47,7	130	2,00	1,17
4	Öğrencilerin kaynaşması açısından bölümler ve fakülteler arası düzenlenen etkinlikler beklentimi karşılamaktadır.	3	2,3	10	7,7	15	11,5	30	23,1	72	55,4	130	1,78	1,07
5	İlgi ve yeteneklerime uygun kulüp etkinlikleri bulunmaktadır. Yurtdışı öğrenci değişim programları	3	2,3	11	8,5	20	15,4	30	23,1	66	50,8	130	1,88	1,10
6	(Mevlana Erasmus) etkin bir biçimde uygulanmaktadır.	9	6,9	53	40,8	37	28,5	10	7,7	21	16,2	130	3,15	1,18
7	Mezun izleme sistemi etkin olarak kullanılmaktadır.	2	1,5	14	10,8	54	41,5	17	13,1	43	33,1	130	2,34	1,10

**Tablo 6'da** Sosyal-Kültürel Etkinliklerin öğrenciler tarafından algılanışı ile ilgili yargılara ilişkin görüşler verilmektedir. Buna göre “Yurtdışı öğrenci değişim programları (Mevlana, Erasmus) etkin bir biçimde uygulanmaktadır.” %47.7 ile “*katılıyorum*” ve “*kesinlikle katılıyorum*” düzeyinde görüş bildirmişlerdir.

Diğer taraftan, “Öğrencilerin kaynaşması açısından bölümler ve fakülteler arası düzenlenen etkinlikler beklentimi karşılamaktadır.” %78.5, “İlgi ve yeteneklerime uygun kulüp etkinlikleri bulunmaktadır.” %73.9 ile “*katılmıyorum*” ve “*kesinlikle katılmıyorum*” seviyesindedir.

**Tablo 6'da** öğrencilerin Sosyal-Kültürel Etkinliklerin ile ilgili yargılara ilişkin görüşlerinin ortalamaları da incelenebilmektedir. Buna göre; “Mezun izleme sistemi etkin olarak kullanılmaktadır.” ( $\bar{X}=2.34$ ), “Öğrencilerin sosyal ve kültürel etkinliklere katılımı desteklemektedirler.” ( $X=2.03$ ) ile “*çok az*” seviyesinde yer aldıkları görülmektedir.

Yargılar incelendiğinde, “Yurtdışı öğrenci değişim programları (Mevlana Erasmus) etkin bir biçimde uygulanmaktadır.” %47.7 ( $\bar{X}=3.15$ ) yargısına öğrencilerin yüksek oranda olumlu cevap verdikleri görülmektedir. Ancak “Öğrencilerin kaynaşması açısından bölümler ve fakülteler arası düzenlenen etkinlikler beklentimi karşılamaktadır.” %78.5 ( $X=1.78$ ) yargısına öğrencilerin yüksek oranda olumsuz cevap verdikleri görülmüştür.

Genel olarak Sosyal-Kültürel Etkinlikleri ile ilgili yargılara karşı öğrencilerin vermiş oldukları cevaplar göz önüne alındığında, öğrenci memnuniyet düzeylerinin “*çok az*” olduğu görülmektedir. Ancak Öğrencilerin kaynaşması açısından bölümler ve fakülteler arası düzenlenen etkinlikler beklentimi karşılamaktadır ile ilgili öğrenci görüşlerinin yüksek oranda olumsuz olması, Sosyal-Kültürel Etkinlikleri ile ilgili genel ortalamanın düşmesine neden olmuştur. Sosyal-Kültürel Etkinlikleri ile ilgili öğrenci memnuniyet düzeylerinin düşük olması, sosyal etkinliklere daha fazla yer verilmesi gerektiğini ortaya koymuştur.

**MUŞ ALPARSLAN ÜNİVERSİTESİ MÜHENDİSLİK MİMARLIK FAKÜLTESİ**  
**AKADEMİK PERSONEL MEMNUNİYET ANKETİ SONUÇLARI**

**Araştırmada Elde Edilen Bulguların Değerlendirilmesi**

Fakültemizde aktif olarak görev yapmakta olan 33 Akademik personel bulunmakta olup 21 tanesine ulaşılabilmiş ve anket çalışmasına dâhil edilmiştir. **21 Akademik personel** üzerinde gerçekleştirilen anket çalışmasının sonuçları aşağıda ayrıntılı olarak sunulmuştur.

**1. Demografik Yapının Değerlendirilmesi**

Tablo 2’de araştırmaya katılan akademik personelin demografik yapısı ile ilgili bililer sunulmuştur.

Cinsiyet dağılımı: Araştırmaya katılan akademik personelin %71,4’ünün erkek, %28,6’sının kadın olduğu görülmektedir.

Yaş dağılımı: Araştırmaya katılan akademik personelin yaş dağılımları incelendiğinde, %47,6 ile 20-30, %47,6 ile 31-40, %4,8 ile de 41 ve üzeri yaş guruplarında olduğu görülmektedir.

Ünvan dağılımı: Araştırmaya katılan akademik personel in %0’sının Prof., %0’sının Doç. Dr., %28,6’sının Dr. Öğrt. Üyesi, %9,5’inin Öğr. Gör./Uzman/Okutman, %61,9’unun Araş. Gör. olduğu görülmektedir.

Hizmet yılı dağılımı: Araştırmaya katılan akademik personel in %9,5’inin 1 yıldan az, %23,8’inin 1-3 yıl, %38,1’inin 3-5 yıl ve %28,6’sının ise 5 yıldan fazla olduğu görülmektedir.

**Tablo 2. Demografik bulgular**

	<b>Değişkenler</b>	<b>f</b>	<b>%</b>
Cinsiyet Durumu	Kadın	6	28,6
	Erkek	15	71,4
<b>TOPLAM</b>		<b>21</b>	<b>100</b>
Yaş Durumu	20-30	10	47,6
	31-40	10	47,6
	41-	1	4,8
<b>TOPLAM</b>		<b>21</b>	<b>100</b>
Ünvan Durumu	Prof.	0	0
	Doç. Dr.	0	0
	Dr. Öğrt. Üyesi	6	28,6
	Öğr. Gör./Uzman/Okutman	2	9,5
	Araš. Gör.	13	61,9
<b>TOPLAM</b>		<b>21</b>	<b>100</b>
Hizmet Yılı Durumu	1 yıldan az	2	9,5
	1-3 yıl	5	23,8
	3-5 yıl	8	38,1
	5 yıldan fazla	6	28,6
<b>TOPLAM</b>		<b>21</b>	<b>100</b>



## 2. Yönetim ve Örgütlenmenin Akademik Personel Tarafından Algılanması İle İlgili Bulgular

**Tablo 3** Yönetim ve örgütlenme ile ilgili Akademik Personelin görüşlerinin dağılımı

No	Yönetim ve Örgütlenme ile ilgili yargılar	Kesinlikle Katlıyorum		Katlıyorum		Kararsızım		Katılmıyorum		Kesinlikle Katılmıyorum		F	$\bar{X}$	S
		f	%	f	%	f	%	f	%	f	%			
1	Yönetim (Fakülte/Bölüm) tarafından alınan kararlara öğretim elemanlarının katılımı sağlanmaktadır.	3	14,3	7	33,3	5	23,8	3	14,3	3	14,3	21	3,20	1,29
2	Fakültemizde akademik personel fikir ve düşüncelerini çekinmeden ortaya koyabilmektedir.	3	14,3	10	47,6	1	4,8	3	14,3	4	19	21	3,24	1,41
3	Fakültemizde akademik personel sorunlarını fakülte yönetimi ile rahatlıkla görüşebilmektedir.	6	28,6	9	42,9	1	4,8	3	14,3	2	9,5	21	3,67	1,32
4	Fakülte içerisinde alınan kararlar şeffaf ve gerekçeleri açıkça belirtilmektedir.	2	9,5	7	33,3	1	4,8	7	33,8	4	19	21	2,81	1,36
5	Fakültemizde idari görevlere seçilme/atama ölçütleri şeffaf ve adaletlidir.	2	9,5	8	38,1	3	14,3	4	19	4	19	21	3	1,34
6	Fakültemizde öğretim elemanlarının iş ve görev tanımları açıkça yapılmaktadır	5	23,8	8	38,1	5	23,8	2	9,5	1	4,8	21	3,67	1,11
7	Fakültemizde öğretim elemanlarınca yapılan işler ve sorumluluklar dengeli olarak dağıtılmıştır.	1	4,8	7	33,3	7	33,3	4	19	2	9,5	21	3,05	1,07
8	Fakültemizde akademik kadro sayısı yeterlidir.	5	23,8	6	28,6	1	4,8	4	19	5	23,8	21	3,10	1,58
9	Fakültemizde idari ve destek personel sayısı yeterlidir.	5	23,8	8	38,1	4	19	2	9,5	2	9,5	21	3,57	1,25
10	Fakülte içerisinde ihtiyaç duyulan bilgiye kolayca ve zamanında ulaşılabilmektedir.	3	14,3	14	66,7	2	9,5	2	9,5	0	0	21	3,86	0,79
11	Fakülte yönetimi akademik personelin şikâyetleri ile yakından ilgilenmektedir.	3	14,3	10	47,6	1	4,8	5	23,8	2	9,5	21	3,33	1,28
12	Fakülte yönetimi akademik personelin özel sorunlarıyla (kişisel, ekonomik, ailevi vb.) ilgilenmektedir.	1	4,8	9	42,9	5	23,8	5	23,8	1	4,8	21	3,19	1,03
13	Fakültemizde öğretim elemanları arasındaki iletişim ve işbirliği memnun edici düzeydedir.	1	4,8	6	28,6	6	28,6	6	28,6	2	9,5	21	2,90	1,10
14	Fakültemizde öğretim elemanları ve idari personel arasındaki iletişim memnun edici düzeydedir.	3	14,3	12	57,1	3	14,3	2	9,5	1	4,8	21	3,67	1,02
15	Fakültemizde öğrenciler arasındaki iletişim memnun edici düzeydedir.	5	23,8	11	52,4	5	23,8	0	0	0	0	21	4	0,71

**Tablo 3’de** Yönetim ve örgütlenmenin akademik personel tarafından algılanması akademik personel tarafından algılanışı ile ilgili yargılara ilişkin görüşler verilmektedir. Buna göre “Fakültemizde öğretim elemanları ve öğrenciler arasındaki iletişim memnun edici düzeydedir.” %76.2 ve “Fakültemizde öğretim elemanları ve idari personel arasındaki iletişim memnun edici düzeydedir.” %71.4 ile “*katlıyorum*” ve “*kesinlikle katlıyorum*” düzeyinde görüş bildirmişlerdir.

Diğer taraftan, “Fakülte içerisinde alınan kararlar şeffaf ve gerekçeleri açıkça belirtilmektedir.” %52.8 ile “*katılmıyorum*” ve “*kesinlikle katılmıyorum*” seviyesindedir.



**Tablo 3’de** akademik personelin Yönetim ve örgütlenmenin akademik personel tarafından algılanması ile ilgili yargılara ilişkin görüşlerinin ortalamaları da incelenebilmektedir. Buna göre; “Fakültemizde akademik personel fikir ve düşüncelerini çekinmeden ortaya koyabilmektedir.” ( $\bar{X}=3.24$ ), “Yönetim (Fakülte/Bölüm) tarafından alınan kararlara öğretim elemanlarının katılımı sağlanmaktadır.” ( $\bar{X}=3.20$ ) ile “*orta*” seviyesinde yer aldıkları görülmektedir.

Yargılar incelendiğinde, “Fakültemizde öğretim elemanları ve öğrenciler arasındaki iletişim memnun edici düzeydedir.” %76.2 ( $\bar{X}=4.00$ ) yargısına akademik personellerin yüksek oranda olumlu cevap verdikleri görülmektedir. Ancak “Fakülte içerisinde alınan kararlar şeffaf ve gerekçeleri açıkça belirtilmektedir.” %52.8 ( $\bar{X}=2.81$ ) yargısına akademik personellerin yüksek oranda olumsuz cevap verdikleri görülmüştür.

Genel olarak Yönetim ve örgütlenmenin akademik personel tarafından algılanması ile ilgili yargılara karşı akademik personellerin vermiş oldukları cevaplar göz önüne alındığında, akademik personelin memnuniyet düzeylerinin “*orta seviyede*” olduğu görülmektedir. Ancak Fakülte içerisinde alınan kararlar ile ilgili akademik personel görüşlerinin yüksek oranda olumsuz olması, Yönetim ve örgütlenmenin akademik personel tarafından algılanması ile ilgili genel ortalamanın düşmesine neden olmuştur. Yönetim ve örgütlenmenin akademik personel tarafından algılanması ile ilgili akademik personelin memnuniyet düzeylerinin düşük olması, fakülte tarafından alınan kararların akademik personele daha açıklayıcı ve şeffaf bir biçimde iletilmesi gerektiğini ortaya koymuştur.

### 3. Fiziksel Altyapının Akademik Personel Tarafından Algılanışı İle İlgili Bulgular

**Tablo 4** Fiziki altyapı ile ilgili Akademik Personelin görüşlerinin dağılımı

No	Fiziki Altyapı ile ilgili yargılar	Kesinlikle Katılıyor		Katılıyor		Kararsızım		Katılmıyorum		Kesinlikle Katılmıyorum		F	$\bar{X}$	S
		f	%	f	%	f	%	f	%	f	%			
1	Fakültemizin bilgisayar, yazıcı vb. araç-gereçler yeterlidir.	0	0	6	28,6	4	19	8	38,1	3	14,3	21	2,62	1,07
2	Fakültemizde akademik personelin oda/ofis sayısı yeterlidir.	0	0	3	14,3	3	14,3	7	33,3	8	38,1	21	2,05	1,07
3	Fakültemizin akademik personel odaları ısınma/soğutma/aydınlatma açısından yeterlidir.	2	9,5	6	28,6	2	9,5	8	38,1	3	14,3	21	2,81	1,29
4	Fakültemizde akademik personelin işini yapabilmesi için gerekli araç-gereç ve donanım yeterlidir.	0	0	6	28,6	6	28,6	7	33,3	2	9,5	21	2,76	0,99
5	Fakültemizde akademik personelin araştırma yapabilmesi için gerekli laboratuvar ve altyapı imkânları yeterlidir.	0	0	0	0	4	19	7	33,3	10	47,6	21	1,71	0,78
6	Fakültemizin kurum içi haberleşme araçları (e-posta, duyurular vb.) yeterlidir.	5	23,8	14	66,7	1	4,8	1	4,8	0	0	21	4,10	0,70
7	Fakültemiz teknolojik yeniliklere uyum sağlayabilmektedir.	1	4,8	13	61,9	5	23,8	2	9,5	0	0	21	3,62	0,74
8	Fakültemizin bilgi-işlem hizmetleri yeterlidir.	1	4,8	13	61,9	3	14,3	3	14,3	1	4,8	21	3,48	0,98
9	Fakültemizin internet hizmetleri yeterlidir.	1	4,8	12	57,1	4	19	4	19	0	0	21	3,48	0,87
10	Fakültemizin web sayfası yeterlidir.	1	4,8	9	42,9	7	33,3	2	9,5	2	9,5	21	3,23	1,04
11	Fakültemizin güvenlik hizmetleri yeterlidir.	1	4,8	14	66,7	5	23,8	0	0	1	4,8	21	3,67	0,80
12	Fakültemizin yapım-onarım hizmetleri yeterlidir.	2	9,5	5	23,8	9	42,9	4	19	1	4,8	21	3,14	1,01
13	Fakültemizin derslikleri yeterlidir.	1	4,8	17	81	2	9,5	1	4,8	0	0	21	3,86	0,57
14	Fakültemizin temizlik hizmetleri yeterlidir.	0	0	9	42,9	7	33,3	2	9,5	3	14,3	21	3,05	1,07

**Tablo 4’de** Fiziki altyapı ile ilgili yargılara ilişkin görüşler verilmektedir. Buna göre “Fakültemizin kurum içi haberleşme araçları (e-posta, duyurular vb.) yeterlidir.” %90.5 ve “Fakültemizin derslikleri yeterlidir.” %85.8 ile “*katılıyorum*” ve “*kesinlikle katılıyorum*” düzeyinde görüş bildirmişlerdir.

Diğer taraftan, “Fakültemizde akademik personelin araştırma yapabilmesi için gerekli laboratuvar ve altyapı imkânları yeterlidir.” %80.9, “Fakültemizde akademik personelin oda/ofis sayısı yeterlidir.” %71.4 ile “*katılmıyorum*” ve “*kesinlikle katılmıyorum*” seviyesindedir.

**Tablo 4’de** akademik personelin Fiziki altyapı ile ilgili yargılara ilişkin görüşlerinin ortalamaları da incelenebilmektedir. Buna göre; “Fakültemizin web sayfası yeterlidir.” ( $\bar{X} = 3.23$ ), “Fakültemizin yapım-onarım hizmetleri yeterlidir.” ( $\bar{X} = 3.14$ ) ile “*orta*” seviyesinde yer aldıkları görülmektedir.

Yargılar incelendiğinde, “Fakültemizin kurum içi haberleşme araçları (e-posta, duyurular vb.) yeterlidir.” %90.5 ( $\bar{X} = 4.10$ ) yargısına akademik personellerin yüksek oranda olumlu cevap verdikleri görülmektedir. Ancak “Fakültemizde akademik personelin araştırma yapabilmesi için gerekli laboratuvar ve altyapı imkânları yeterlidir.” %80.9 ( $\bar{X} = 1.71$ ) yargısına akademik personellerin yüksek oranda olumsuz cevap verdikleri görülmüştür.

Genel olarak Fiziki altyapı ile ilgili yargılara karşı akademik personellerin vermiş oldukları cevaplar göz önüne alındığında, akademik personelin memnuniyet düzeylerinin “*orta seviyede*” olduğu görülmektedir. Ancak Fakültemizde akademik personelin araştırma yapabilmesi için gerekli laboratuvar ve altyapı imkânları yeterlidir ile ilgili akademik personel görüşlerinin yüksek oranda olumsuz olması, Fiziki altyapı ile ilgili genel ortalamanın düşmesine neden olmuştur. Fiziki altyapı ile ilgili akademik personelin memnuniyet düzeylerinin düşük olması, laboratuvar ve altyapı hizmetlerinin iyileştirilmesi gerektiğini ortaya koymuştur.

#### 4. Kurum Kültürü ve İş Doyumunun Akademik Personel Tarafından Algılanışı İle İlgili Bulgular

**Tablo 5** Kurum kültürü ve iş doyumunu ile ilgili Akademik Personelin görüşlerinin dağılımı

No	Kurum Kültürü ve İş Doyumu ile ilgili yargılar	Kesinlikle Katılıyorum		Katılıyorum		Kararsızım		Katılmıyorum		Kesinlikle Katılmıyorum		F	$\bar{X}$	S
		f	%	f	%	f	%	f	%	f	%			
1	Fakültemiz çalışanları arasında biz bir aileyiz duygusu egemendir.	0	0	3	14,3	10	47,6	2	9,5	6	28,6	21	2,48	1,07
2	Fakültemiz yönetimi akademik personele eşit ve objektif davranmaktadır.	0	0	7	33,3	7	33,3	1	4,8	6	28,6	21	2,71	1,23
3	Fakültemizde yöneticilere karşı güven yüksektir.	0	0	6	28,6	8	38,1	3	14,3	4	19	21	2,76	1,10
4	Fakültemizde akademik personelin düşüncelerine değer verilmekte ve kendini değerli hissetmesi sağlanmaktadır.	0	0	8	38,1	6	28,6	2	9,5	5	23,8	21	2,81	1,21
5	Fakültede işimi seyerek yapmaktayım.	6	28,6	9	42,9	2	9,5	4	19	0	0	21	3,81	1,08
6	İşim, yaptıklarımın maddi ve manevi karşılığını almaya olanak tanımaktadır.	3	14,3	13	61,9	3	14,3	2	9,5	0	0	21	3,81	0,81
7	Fakültemiz teknolojik yeniliklere uyum sağlayabilmektedir.	8	38,1	10	47,6	1	4,8	2	9,5	0	0	21	4,14	0,91
8	Fakültemizde akademik personelin aidiyet duygusu yüksektir.	1	4,8	12	57,1	8	38,1	0	0	0	0	21	3,67	0,58
9	Fakültemizde akademik personelin yeniliklere ve değişime açık olma düzeyi yüksektir.	1	4,8	3	14,3	8	38,1	5	23,8	4	19	21	2,62	1,12
10	Fakültemizde akademik personel arasında işbirliği memnun edici düzeydedir.	3	14,3	8	38,1	6	28,6	4	19	0	0	21	3,48	0,98
11	Fakültemizde yaptığım işler takdir edilmektedir.	0	0	8	38,1	5	23,8	7	33,3	1	4,8	21	2,95	0,97
12		0	0	9	42,9	6	28,6	2	9,5	4	19	21	2,95	1,16

13	Fakültenin/Birimin amaçlarına ulaşması konusunda tüm akademik personel tarafından gayret gösterilmektedir.	0	0	13	61,9	6	28,6	1	4,8	1	4,8	21	3,48	0,81
14	Fakültemizde akademik personelin başarıları fakülte yönetimi tarafından takdir edilmektedir.	3	14,3	11	52,4	1	4,8	4	19	2	9,5	21	3,43	1,25
15	Fakültemizin bir akademik personeli olmaktan memnuniyet duyuyorum.	3	14,3	12	57,1	4	19	2	9,5	0	0	21	3,76	0,83

**Tablo 5’de** Kurum kültürü ve iş doyumunu ile ilgili yargılara ilişkin görüşler verilmektedir. Buna göre “İşimi iyi yaptığımda benim için bir övünç kaynağı olmaktadır.” %85.7 ve “İşim, yaptıklarımın maddi ve manevi karşılığını almaya olanak tanımaktadır.” %76.2 ile “*katılıyorum*” ve “*kesinlikle katılıyorum*” düzeyinde görüş bildirmişlerdir.

Diğer taraftan, “Fakültemizde akademik personel arasında işbirliği memnun edici düzeydedir.” %38.1, “Fakültemiz çalışanları arasında biz bir aileyiz duygusu egemendir.” %38.1 ile “*katılmıyorum*” ve “*kesinlikle katılmıyorum*” seviyesindedir.

**Tablo 5’de** akademik personelin Kurum kültürü ve iş doyumunu ile ilgili yargılara ilişkin görüşlerinin ortalamaları da incelenebilmektedir. Buna göre; “Fakültemizde akademik personel arasında işbirliği memnun edici düzeydedir.” (  $\bar{X}$  =2.95), “Fakültemizde yaptığım işler takdir edilmektedir.” (  $\bar{X}$  =2.95) ile “*orta*” seviyesinde yer aldıkları görülmektedir.

Yargılar incelendiğinde, “İşimi iyi yaptığımda benim için bir övünç kaynağı olmaktadır.” %85.7 (  $\bar{X}$  =4.14) yargısına akademik personellerin yüksek oranda olumlu cevap verdikleri görülmektedir. Ancak “Fakültemiz çalışanları arasında biz bir aileyiz duygusu egemendir.” %38.1 (  $\bar{X}$  =2.48) yargısına akademik personellerin yüksek oranda olumsuz cevap verdikleri görülmüştür.

Genel olarak Kurum kültürü ve iş doyumunu ile ilgili yargılara karşı akademik personellerin vermiş oldukları cevaplar göz önüne alındığında, akademik personelin memnuniyet düzeylerinin “*orta seviyede*” olduğu görülmektedir. Ancak Fakültemiz çalışanları arasında biz bir aileyiz duygusu egemendir ile ilgili akademik personel görüşlerinin yüksek oranda olumsuz olması, Kurum kültürü ve iş doyumunu ile ilgili genel ortalamanın düşmesine neden olmuştur. Kurum kültürü ve iş doyumunu ile ilgili akademik personelin memnuniyet düzeylerinin düşük olması, fakülte personelleri arasındaki ilişkiyi güçlendirme amaçlı etkinliklerin yapılması gerektiğini ortaya koymuştur.

**MUŞ ALPARSLAN ÜNİVERSİTESİ MÜHENDİSLİK MİMARLIK FAKÜLTESİ**  
**İDARİ PERSONEL MEMNUNİYET ANKETİ SONUÇLARI**

**Araştırmada Elde Edilen Bulguların Değerlendirilmesi**

Fakültemizde aktif olarak görev yapmakta olan 4 İdari personel bulunmakta olup tamamı anket çalışmasına dâhil edilmiştir. **4 İdari personel** üzerinde gerçekleştirilen anket çalışmasının sonuçları aşağıda ayrıntılı olarak sunulmuştur.

**1. Demografik Yapının Değerlendirilmesi**

Tablo 2’de araştırmaya katılan İdari personelin demografik yapısı ile ilgili bililer sunulmuştur.

Cinsiyet dağılımı: Araştırmaya katılan İdari personelin %100’ünün erkek, %0’ının kadın olduğu görülmektedir.

Yaş dağılımı: Araştırmaya katılan İdari personelin yaş dağılımları incelendiğinde, %25 ile 20-30, %50 ile 31-40, %25 ile 41 ve üzeri yaş guruplarında olduğu görülmektedir.

Ünvan dağılımı: Araştırmaya katılan İdari personel in %50’sinin Bilgisayar işlenmeni, %25’inin Fakülte sekreteri, %25’inin ise Memur olduğu görülmektedir.

Hizmet yılı dağılımı: Araştırmaya katılan İdari personel in %0’ının 1 yıldan az, %0’ının 1-3 yıl, %25’inin 3-5 yıl ve %75’inin ise 5 yıldan fazla olduğu görülmektedir.

**Tablo 2. Demografik bulgular**

<b>Değişkenler</b>		<b>f</b>	<b>%</b>
Cinsiyet Durumu	Kadın	0	0
	Erkek	4	100
<b>TOPLAM</b>		<b>4</b>	<b>100</b>
Yaş Durumu	20-30	1	25
	31-40	2	50
	41-	1	25
<b>TOPLAM</b>		<b>4</b>	<b>100</b>
Hizmet Yılı Durumu	1 yıldan az	0	0
	1-3 yıl	0	0
	3-5 yıl	1	25
	5 yıldan fazla	3	75
<b>TOPLAM</b>		<b>4</b>	<b>100</b>

## 2. Yönetim ve Örgütlenmenin İdari Personel Tarafından Algılanması İle İlgili Bulgular

**Tablo 3** Yönetim ve örgütlenme ile ilgili İdari Personelin görüşlerinin dağılımı

No	Yönetim ve Örgütlenme ile ilgili yargılar	Kesinlikle Katılıyorum		Katılıyorum		Kararsızım		Katılmıyorum		Kesinlikle Katılmıyorum		F	$\bar{X}$	S
		f	%	f	%	f	%	f	%	f	%			
1	Yönetim (Fakülte/Bölüm) tarafından alınan kararlara idari personelin katılımı sağlanmaktadır.	3	75	0	0	1	25	0	0	0	0	4	4,5	1
2	Fakültemizde idari personel fikir ve düşüncelerini çekinmeden ortaya koyabilmektedir.	3	75	0	0	0	0	0	0	1	25	4	4	2
3	Fakülte içerisinde alınan kararlar şeffaf ve gerekçeleri açıkça belirtilmektedir.	3	75	1	25	0	0	0	0	0	0	4	4,75	0,50
4	Fakültemizde idari personelin unvanları ile kadro alanları uyumludur.	3	75	1	25	0	0	0	0	0	0	4	4,75	0,50
5	Fakültemizde idari personelin iş ve görev tanımları açıkça belirtilmiştir.	2	50	2	50	0	0	0	0	0	0	4	4,50	0,58
6	Fakültemizde idari personelce yapılan işler ve sorumluluklar dengeli olarak dağıtılmıştır.	3	75	1	25	0	0	0	0	0	0	4	4,75	0,50
7	Fakültemizde idari kadro sayısı yeterli düzeydedir.	3	75	1	25	0	0	0	0	0	0	4	4,75	0,50
8	Fakültemizde terfilerde liyakata önem verilmektedir.	1	25	1	25	0	0	1	25	1	25	4	3	1,83
9	Fakültemizde idari personele kendini geliştirme/hizmet içi eğitim olanakları sunulmaktadır.	1	25	3	75	0	0	0	0	0	0	4	4,25	0,50
10	Fakültemizde ihtiyaç duyulan bilgiye kolayca ve zamanında ulaşılabilir.	2	50	1	25	0	0	1	25	0	0	4	4	1,41
11	Fakülte yönetimi idari personelin özel sorunlarıyla (kişisel, ekonomik, ailevi vb.) ilgilenmektedir.	2	50	1	25	1	25	0	0	0	0	4	4,25	0,96
12	Fakültemizde idari personelin özlük hakları ile ilgili gelişmeler olduğunda zamanında bilgi verilmektedir.	3	75	0	0	0	0	1	25	0	0	4	4,25	1,50
13	Fakültemizde idari personel arasındaki iletişim ve işbirliği memnun edici düzeydedir.	2	50	1	25	1	25	0	0	0	0	4	4,25	0,96
14	Fakültemizde idari personel ve öğretim elemanları arasındaki iletişim memnun edici düzeydedir.	3	75	1	25	0	0	0	0	0	0	4	4,75	0,50
15	Fakültemizde idari personel ve öğrenciler arasındaki iletişim memnun edici düzeydedir.	3	75	1	25	0	0	0	0	0	0	4	4,75	0,50
		3	75	1	25	0	0	0	0	0	0	4	4,75	0,50

**Tablo 3’de** Yönetim ve örgütlenme ile ilgili yargılara ilişkin görüşler verilmektedir. Buna göre “Fakülte içerisinde alınan kararlar şeffaf ve gerekçeleri açıkça belirtilmektedir.”, “Fakültemizde idari personelin unvanları ile kadro alanları uyumludur.”, “Fakültemizde idari personelce yapılan işler ve sorumluluklar dengeli olarak dağıtılmıştır.” %100 ile “*katılıyorum*” ve “*kesinlikle katılıyorum*” düzeyinde görüş bildirmişlerdir.

Diğer taraftan, “Fakültemizde idari kadro sayısı yeterli düzeydedir.” %50 ile “*katılmıyorum*” ve “*kesinlikle katılmıyorum*” seviyesindedir.

**Tablo 3’de** idari personelin Yönetim ve örgütlenme ile ilgili yargılara ilişkin görüşlerinin ortalamaları da incelenebilmektedir. Buna göre; “Fakültemizde idari kadro sayısı yeterli düzeydedir.” ( $\bar{X}=3.00$ ), “*orta*” seviyesinde yer aldığı görülmektedir.

Yargılar incelendiğinde, “Fakültemizde idari personel arasındaki iletişim ve işbirliği memnun edici düzeydedir.” %100 ( $\bar{X} = 4.75$ ) yargısına idari personellerin yüksek oranda olumlu cevap verdikleri görülmektedir. Ancak “Fakültemizde idari kadro sayısı yeterli düzeydedir.” %50 ( $\bar{X} = 3.00$ ) yargısına idari personellerin yüksek oranda olumsuz cevap verdikleri görülmüştür.

Genel olarak yönetim ve örgütlenme ile ilgili yargılara karşı idari personellerin vermiş oldukları cevaplar göz önüne alındığında, idari personelin memnuniyet düzeylerinin “*tamamen seviyesinde*” olduğu görülmektedir.

### 3. Fiziksel Altyapının İdari Personel Tarafından Algılanışı İle İlgili Bulgular

**Tablo 4** Fiziki altyapı ile ilgili İdari Personelin görüşlerinin dağılımı

No	Fiziki Altyapı ile ilgili yargılar	Kesinlikle Katılıyorum		Katılıyorum		Kararsızım		Katılmıyorum		Kesinlikle Katılmıyorum		F	$\bar{X}$	S
		f	%	f	%	f	%	f	%	f	%			
1	Fakültemizin bilgisayar, yazıcı vb araç-gereçler yeterlidir.	1	25	1	25	0	0	2	50	0	0	4	3,25	1,50
2	Fakültemizde idari personelin oda sayısı yeterlidir.	1	25	2	50	0	0	0	0	1	25	4	3,50	1,73
3	Fakültemizde idari personel odaları ısınma/soğutma/aydınlatma açısından yeterlidir.	1	25	2	50	0	0	0	0	1	25	4	3,50	1,73
4	Fakültemizde idari personelin işini yapabilmesi için gerekli araç-gereç ve donanım yeterlidir.	3	75	1	25	0	0	0	0	0	0	4	4,75	0,50
5	Fakültemiz teknolojik yeniliklere uyum sağlayabilmektedir.	2	50	2	50	0	0	0	0	0	0	4	4,50	0,58
6	Fakültemizin kurum içi haberleşme araçları (e-posta, duyurular vb.) yeterlidir.	3	75	1	25	0	0	0	0	0	0	4	4,75	0,50
7	Fakültemizin bilgi-işlem hizmetleri yeterlidir.	3	75	1	25	0	0	0	0	0	0	4	4,75	0,50
8	Fakültemizin internet hizmetleri yeterlidir.	3	75	1	25	0	0	0	0	0	0	4	4,75	0,50
9	Fakültemizin web sayfası yeterlidir.	2	50	2	50	0	0	0	0	0	0	4	4,50	0,58
10	Fakültemizin güvenlik hizmetleri yeterlidir.	2	50	2	50	0	0	0	0	0	0	4	4,50	0,58
11	Fakültemizin yapım-onarım hizmetleri yeterlidir.	2	50	2	50	0	0	0	0	0	0	4	4,50	0,58
12	Fakültemizin temizlik hizmetleri yeterlidir.	3	75	1	25	0	0	0	0	0	0	4	4,75	0,50
		2	50	0	0	0	0	1	25	1	25	4	3,25	2,06
		3	75	1	25	0	0	0	0	0	0	4	4,75	0,50

**Tablo 4’de** Fiziki altyapı ile ilgili yargılara ilişkin görüşler verilmektedir. Buna göre “Fakültemizin bilgi-işlem hizmetleri yeterlidir.”, “Fakültemizin güvenlik hizmetleri yeterlidir.”, “Fakültemizin temizlik hizmetleri yeterlidir.” %100 ile “*katılıyorum*” ve “*kesinlikle katılıyorum*” düzeyinde görüş bildirmişlerdir.

Diğer taraftan, “Fakültemizin bilgisayar, yazıcı vb araç-gereçler yeterlidir.” %50, ile “*katılmıyorum*” ve “*kesinlikle katılmıyorum*” seviyesindedir.

**Tablo 4’de** idari personelin fiziki altyapı ile ilgili yargılara ilişkin görüşlerinin ortalamaları da incelenebilmektedir. Buna göre; “Fakültemizin bilgisayar, yazıcı vb araç-gereçler yeterlidir.” ( $\bar{X} = 3.25$ ), “*orta*” seviyesinde yer aldığı görülmektedir.

Yargılar incelendiğinde, “Fakültemizde idari personelin işini yapabilmesi için gerekli araç-gereç ve donanım yeterlidir.” %100 ( $\bar{X} = 4.75$ ) yargısına idari personellerin yüksek oranda olumlu cevap verdikleri görülmektedir. Ancak “Fakültemizin yapım-onarım hizmetleri yeterlidir.” %50 ( $\bar{X} = 3.25$ ) yargısına idari personellerin yüksek oranda olumsuz cevap verdikleri görülmüştür.



Genel olarak fiziki altyapı ile ilgili yargılara karşı idari personellerin vermiş oldukları cevaplar göz önüne alındığında, idari personelin memnuniyet düzeylerinin “*tamamen seviyesinde*” olduğu görülmektedir.

#### 4. Kurum Kültürü ve İş Doyumunun İdari Personel Tarafından Algılanışı İle İlgili Bulgular

**Tablo 5** Kurum kültürü ve iş doyumunu ile ilgili İdari Personelin görüşlerinin dağılımı

No	Kurum Kültürü ve İş Doyumu ile ilgili yargılar	Kesinlikle Katılıyorum		Katılıyorum		Kararsızım		Katılmıyorum		Kesinlikle Katılmıyorum		F	$\bar{X}$	S
		f	%	f	%	f	%	f	%	f	%			
1	Fakültemiz çalışanları arasında biz bir aileyiz duygusu egemendir.	2	50	2	50	0	0	0	0	0	0	4	4,50	0,58
2	Fakültemiz yönetimi idari personele eşit ve objektif davranmaktadır. Fakültemizde idari personelin	2	50	2	50	0	0	0	0	0	0	4	4,50	0,58
3	düşüncelerine değer verilmekte ve kendini değerli hissetmesi sağlanmaktadır.	2	50	2	50	0	0	0	0	0	0	4	4,50	0,58
4	Fakültemizde yöneticilere karşı güven yüksektir.	2	50	2	50	0	0	0	0	0	0	4	4,50	0,58
5	İşimi iyi yaptığımda benim için övünç kaynağı olmaktadır.	2	50	2	50	0	0	0	0	0	0	4	4,50	0,58
6	İşimi severek yapmaktayım.	3	75	1	25	0	0	0	0	0	0	4	4,75	0,50
7	İşim, yaptıklarımın maddi ve manevi karşılığını almaya olanak	3	75	1	25	0	0	0	0	0	0	4	4,75	0,50
8	tanınmaktadır.	3	75	1	25	0	0	0	0	0	0	4	4,75	0,50
9	Yaptığım iş sonunda gerçek bir iş başarıma duygusuna ulaşmaktayım.	3	75	1	25	0	0	0	0	0	0	4	4,75	0,50
10	Bulduğum çalışma pozisyonunda kendimi geliştirebilmekteyim.	3	75	1	25	0	0	0	0	0	0	4	4,75	0,50
11	Fakültemizde idari personelin aidiyet duygusu yüksektir.	2	50	1	25	1	25	0	0	0	0	4	4,25	0,96
12	Fakültemizde idari personelin yeniliklere ve değişime açık olma düzeyi yüksektir.	3	75	1	25	0	0	0	0	0	0	4	4,75	0,50
13	Fakültemizde idari personelin başarıları fakülte yönetimi tarafından takdir edilmektedir.	2	50	1	25	0	0	0	0	1	25	4	3,75	1,90
14	Fakültemizde idari personelin memnuniyetini arttırmak için başarıyı ve performansı ödüllendirici mekanizmalar bulunmaktadır.	4	100	0	0	0	0	0	0	0	0	4	5	0
15	Fakültemizde idari ve akademik personel arasında işbirliği memnun edici düzeydedir.	2	50	2	50	0	0	0	0	0	0	4	4,50	0,58
16	Fakültenin/Birimin amaçlarına ulaşması konusunda tüm idari personel tarafından gayret gösterilmektedir.	2	50	2	50	0	0	0	0	0	0	4	4,50	0,58
17	Fakültemizin bir idari personeli olmaktan memnuniyet duyuyorum.	3	75	1	25	0	0	0	0	0	0	4	4,75	0,50
18		4	100	0	0	0	0	0	0	0	0	4	5	0

**Tablo 5’de** Kurum kültürü ve iş doyumunu ile ilgili yargılara ilişkin görüşler verilmektedir. Buna göre “Fakültemizde idari personelin başarıları fakülte yönetimi tarafından takdir edilmektedir.”, “Fakültemizin bir idari personeli olmaktan memnuniyet duyuyorum.”, “Yaptığım iş sonunda gerçek bir iş başarıma duygusuna ulaşmaktayım.” %100 ile “*katılıyorum*” ve “*kesinlikle katılıyorum*” düzeyinde görüş bildirmişlerdir.

Diğer taraftan, “Fakültemizde idari personelin yeniliklere ve değişime açık olma düzeyi yüksektir.” %25, ile “*katılmıyorum*” ve “*kesinlikle katılmıyorum*” seviyesindedir.

**Tablo 5’de** idari personelin kurum kültürü ve iş doyumunu ile ilgili yargılara ilişkin görüşlerinin ortalamaları da incelenebilmektedir. Buna göre; “Fakültemizde idari personelin yeniliklere ve değişime açık olma düzeyi yüksektir.” ( $\bar{X}=3.75$ ), “*büyük ölçüde*” seviyesinde yer aldığı görülmektedir.

Yargılar incelendiğinde, “Fakültemizde idari personelin aidiyet duygusu yüksektir.” %100 ( $\bar{X}=4.75$ ) yargısına idari personellerin yüksek oranda olumlu cevap verdikleri görülmektedir. Ancak “Fakültemizde idari personelin yeniliklere ve değişime açık olma düzeyi yüksektir.” %25 ( $X=3.75$ ) yargısına idari personellerin olumsuz cevap verdikleri görülmüştür.

Genel olarak kurum kültürü ve iş doyumunu ile ilgili yargılara karşı idari personellerin vermiş oldukları cevaplar göz önüne alındığında, idari personelin memnuniyet düzeylerinin “*tamamen seviyesinde*” olduğu görülmektedir.



# MUŞ ALPARSLAN ÜNİVERSİTESİ MÜHENDİSLİK MİMARLIK FAKÜLTESİ

## DIŞ PAYDAŞ GÖRÜŞ ANKETİ SONUÇLARI

Mühendislik-Mimarlık Fakültesi adına dış paydaşlarımızdan olan “Ticaret ve Sanayii Odası”, “Tarım ve Kırsal Kalkınmayı Destekleme Kurumu (TKDK)” ve “Muş Mesleki ve Teknik Anadolu Lisesi” yöneticileri ile bir araya gelmiş, Mühendislik-Mimarlık Fakültesi’nin kalite sürecinde değerlendirilmek üzere görüş, beklenti ve önerileri alınmıştır. Bu amaçla bir anket çalışması hazırlanmış ve yüz yüze görüşme yöntemi ile dış paydaşlarımız tarafından doldurulması sağlanmıştır. Elde edilen araştırma sonuçları her bir dış paydaş için ayrı ayrı olacak şekilde aşağıda sunulmuştur.

### 1) Muş Ticaret ve Sanayi Odası

<b>Kurum/Kuruluş/Firma Adı</b>	Muş Ticaret ve Sanayi Odası
<b>Kurum/Kuruluş/Firma Faaliyet Alanı</b>	
<b>Telefon</b>	0436 212 1195
<b>E-mail</b>	

### 1. Muş Alparslan Üniversitesinin hangi faaliyetleri ve hizmetleri sizin için daha önemlidir?

- Eğitim
- Araştırma
- Sağlık hizmetleri
- Kültür / sanat
- Beden eğitimi / spor faaliyetleri
- Staj / kurs / seminer / sınav
- Danışmanlık
- Diğer/ Açıklayınız

### 2. Muş Alparslan Üniversitesi ile hangi alanlarda işbirliği yapmak istersiniz?

Proje ve danışmanlık

### 3. Muş Alparslan Üniversitesi ile yürüttüğünüz ortak faaliyetler varsa karşılaştığınız sorunlar nelerdir?

Bulunmamaktadır.

### 4. Sizce Muş Alparslan Üniversitesi hayvancılık alanında bölgesel kalkınmaya en çok hangi çalışma/lar ile katkı sağlayabilir?

Süt ve Et entegre tesisleri

### 5. Sizce Muş Alparslan Üniversitesi ziraat alanında bölgesel kalkınmaya en çok hangi çalışma/lar ile katkı sağlayabilir?

Tarım ihtisas organize sanayi bölgesi

**6.Hangi mühendislik alanında personel ihtiyacının bölgesel öncelikli olduğunu düşünüyorsunuz?**

Veterinerlik ve Ziraat Mühendisliği bölümleri

## 2) Tarım ve Kırsal Kalkınmayı Destekleme Kurumu (TKDK)

<b>Kurum/Kuruluş/Firma Adı</b>	Tarım ve Kırsal Kalkınmayı Destekleme Kurumu (TKDK)
<b>Kurum/Kuruluş/Firma Faaliyet Alanı</b>	Tarım ve Kırsal Kalkınma
<b>Telefon</b>	0436 212 1071
<b>E-mail</b>	mehmet.turan@tkdk.gov.tr

### 1. Muş Alparslan Üniversitesi'nin hangi faaliyetleri ve hizmetleri sizin için daha önemlidir?

- Eğitim
- Araştırma
- Sağlık hizmetleri
- Kültür / sanat
- Beden eğitimi / spor faaliyetleri
- Staj / kurs / seminer / sınav
- Danışmanlık
- Diğer/ Açıklayınız

### 2. Muş Alparslan Üniversitesi ile hangi alanlarda işbirliği yapmak istersiniz?

- Danışmanlık,
- Veteriner ve ziraat hizmetleri
- Kırsal turizm,
- Arıcılık

### 3. Muş Alparslan Üniversitesi ile yürüttüğünüz ortak faaliyetler varsa karşılaştığınız sorunlar nelerdir?

Bulunmamaktadır.

### 4. Sizce Muş Alparslan Üniversitesi hayvancılık alanında bölgesel kalkınmaya en çok hangi çalışma/lar ile katkı sağlayabilir?

Kooperatif, üretici örgütlenmesine ve birlikler ile ilgili mevzuatların geliştirilmesi ve pekiştirilmesi.

### 5. Sizce Muş Alparslan Üniversitesi ziraat alanında bölgesel kalkınmaya en çok hangi çalışma/lar ile katkı sağlayabilir?

İlimizin büyük ova kapsamında ve sulanabilir arazi varlığı açısından iyi bir konumda olmasına rağmen bu tarım alanlarının canlandırılması çalışmalarının çeşitlendirilmesi.

### 6. Hangi mühendislik alanında personel ihtiyacının bölgesel öncelikli olduğunu düşünüyorsunuz?

Ziraat mühendisliği, su ürünleri mühendisliği ve gıda mühendisliğinin öncelikli olduğunu düşünüyoruz.

### 3) Muş Mesleki ve Teknik Anadolu Lisesi

<b>Kurum/Kuruluş/Firma Adı</b>	Muş Mesleki ve Teknik Anadolu Lisesi
<b>Kurum/Kuruluş/Firma Faaliyet Alanı</b>	Eğitim
<b>Telefon</b>	0436 212 1021
<b>E-mail</b>	eerlig49@hotmail.com

#### 1. Muş Alparslan Üniversitesi'nin hangi faaliyetleri ve hizmetleri sizin için daha önemlidir?

- Eğitim
- Araştırma
- Sağlık hizmetleri
- Kültür / sanat
- Beden eğitimi / spor faaliyetleri
- Staj / kurs / seminer / sınav
- Danışmanlık
- Diğer/ Açıklayınız

#### 2. Muş Alparslan Üniversitesi ile hangi alanlarda işbirliği yapmak istersiniz?

Öğrencilere Hedef ve Vizyon ile ilgili  
Öğretmenler için Sınıf Yönetimi ile ilgili

#### 3. Muş Alparslan Üniversitesi ile yürüttüğünüz ortak faaliyetler varsa karşılaştığınız sorunlar nelerdir?

Üst öğrenimleri tanıtmak amacı ile Üniversitelere gezi amaçlı faaliyetler sorun yaşamadan yapılabilmektedir.

#### 4. Sizce Muş Alparslan Üniversitesi hayvancılık alanında bölgesel kalkınmaya en çok hangi çalışma/lar ile katkı sağlayabilir?

Modern hayvancılık sistemin gelişmesine katkı sağlayabilir. Devlet hayvancılığı geliştirmek için işi ehline vermelidir.

#### 5. Sizce Muş Alparslan Üniversitesi ziraat alanında bölgesel kalkınmaya en çok hangi çalışma/lar ile katkı sağlayabilir?

Ziraat ile ilgili alanların açılıp üniversitenin öğrencilerinin de alanlara inip köylüler bilinçlendirilmelidir.

#### 6. Hangi mühendislik alanında personel ihtiyacının bölgesel öncelikli olduğunu düşünüyorsunuz?

Bölgesel olarak düşündüğümüzde, ilimiz Tarım ve Hayvancılık ön planda olduğundan Ziraat ve Veteriner Fakültelerinin ön plana çıkarılabilir.