



MUŞ ALPARLAN ÜNİVERSİTESİ
MÜHENDİSLİK MİMARLIK FAKÜLTESİ

BİRİM İÇ DEĞERLENDİRME RAPORU

2023

BİRİM HAKKINDA BİLGİLER

Bu bölümde, Mühendislik Mimarlık Fakültesi'nin tarihsel gelişimi, misyonu, vizyonu, değerleri, hedefleri, organizasyon yapısı ve iyileştirme alanları hakkında bilgi verilmektedir.

1. İletişim Bilgileri

Dekan Adı Soyadı: Prof. Dr. Muhammed ÇINAR

Dekan E-posta: m.cinar@alparslan.edu.tr

Dekan Telefon: 0 436 249 1950

Dekan Yardımcısı (Eğitim Öğretimden Sorumlu): Dr. Öğr. Üyesi Tayfun ABUT

E-posta: t.abut@alparslan.edu.tr

Telefon: 0 436 249 1957

Dekan Yardımcısı (Personelden Sorumlu): Dr. Öğr. Üyesi H. İbrahim UZUN

E-posta: ha.uzun@alparslan.edu.tr

Telefon: 0 436 249 1978

Kalite Komisyonu Başkanı: Prof. Dr. Muhammed ÇINAR

Kalite Komisyonu Başkanı E-posta: m.cinar@alparslan.edu.tr

Kalite Komisyonu Başkanı Telefon: 0 436 249 1950

Fakülte Sekreteri Adı Soyadı: Abdülmelik SÖYLEMEZ

Fakülte Sekreteri E-posta: a.soylemez@alparslan.edu.tr

Fakülte Sekreteri Telefon: 0 436 249 1953

Muş Alparslan Üniversitesi Mühendislik Mimarlık Fakültesi ve bünyesinde yer alan bölümlere ilişkin iletişim bilgileri aşağıdaki gibidir:

Mühendislik-Mimarlık Fakültesi Dekanlığı İletişim Bilgileri:

Adres: Muş Alparslan Üniversitesi Külliyesi, Mühendislik-Mimarlık Fakültesi Dekanlığı, Prof. Dr. Nihat İnanç Derslikleri, Bülent Özdayan Ofisleri, Diyarbakır Yolu 7. km, 49250 Güzeltepe/Muş

Telefon: 0436 249 1960

Yazılım Mühendisliği Bölümü İletişim Bilgileri:

Bölüm Başkanı: Doç. Dr. Zeydin PALA

E-posta: z.pala@alparslan.edu.tr

Telefon: 0 436 249 1956

Elektrik-Elektronik Mühendisliği Bölümü İletişim Bilgileri

Bölüm Başkanı: Doç. Dr. Hüseyin KOÇ

E-posta: h.koc@alparslan.edu.tr

Telefon: 0 436 249 1963

Makine Mühendisliği Bölümü İletişim Bilgileri:

Bölüm Başkanı: Doç. Dr. Salih ÖZER

E-posta: h.koc@alparslan.edu.tr

Telefon: 0 436 249 1951

Gıda Mühendisliği Bölümü İletişim Bilgileri:

Bölüm Başkanı: Dr. Öğr. Üyesi N. Cihat İÇYER

E-posta: n.icyer@alparslan.edu.tr

Telefon: 0 436 249 1973

Mimarlık Bölümü İletişim Bilgileri:

Bölüm Başkanı: Doç. Dr. Abdülhakim ZEYBEK

E-posta: a.zeybek@alparslan.edu.tr

Telefon: 0 436 249 1960

Şehir Bölge Planlama Bölümü İletişim Bilgileri:

Bölüm Başkanı: Dr. Öğr. Üyesi Hatice ERDEM

E-posta: h.erdem@alparslan.edu.tr

Telefon: 0 436 249 1951

2. Tarihsel Gelişim (Birim Hakkında):

Muş Alparslan Üniversitesi Mühendislik-Mimarlık Fakültesinin kurulması Milli Eğitim Bakanlığının 05/10/2010 tarihli ve 18036 sayılı yazısı üzerine, 28/03/1983 tarihli ve 2809 sayılı kanunun ek 30'uncu maddesine göre Bakanlar Kurulunca 25/10/2010 tarih ve 27758 sayılı Resmi Gazetede yayınlanarak yürürlüğe girmiştir.

Fakültemiz bünyesinde, 6 bölüm ve bu bölümlere bağlı 23 anabilim dalı bulunmakta olup, Yükseköğretim Kurulu Başkanlığının 14/05/2013 tarih 75850160.301.01.02.3298-25234 sayılı yazısı ile Bilgisayar Mühendisliği Bölümünün birinci ve ikinci öğretimlerinin her birine 40'ar öğrenci alınarak zorunlu İngilizce hazırlık sınıfı açılması uygun görülmüştür. Bu doğrultuda, 2013-2014 Eğitim-Öğretim Yılında Bilgisayar Mühendisliği Bölümünün birinci ve ikinci öğretimlerinin zorunlu İngilizce hazırlık sınıflarına öğrenci kabul edilerek eğitim-öğretime başlanmıştır. 2015-2016 Eğitim-Öğretim Yılı itibariyle zorunlu İngilizce hazırlık ve ikinci öğretim programları kaldırılmıştır. Yükseköğretim Kurulu Başkanlığının 30.10.2018 tarihli ve 84481sayılı yazısı ile Fakültemiz bünyesinde bulunan Harita Mühendisliği Bölümü ile Mekatronik Mühendisliği Bölümlerinin kapatılması uygun bulunmuştur. Ayrıca Yükseköğretim Kurulu Başkanlığının 25.03.2021 tarihli ve 8188 sayılı yazısı ile Fakültemiz bünyesinde bulunan Çevre Mühendisliği, Endüstri Mühendisliği ve İnşaat Mühendisliği Bölümlerinin kapatılması uygun bulunmuştur. Fakültemizde 2023-2024 Eğitim-Öğretim Yılında Bilgisayar Mühendisliği Bölümünde I. ve II. öğretim olmak üzere 42 öğrenci, Yazılım Mühendisliği Bölümünde ise 123 öğrenci, 14 öğretim üyesi, 29 araştırma görevlisi, 6 idari personel ile eğitim-öğretim faaliyetlerini sürdürmektedir.

Yazılım Mühendisliği Bölümümüzde; 1 Doçent, 4 Doktor Öğretim Üyesi ve 6 Araştırma Görevlisi olmak üzere 11 akademik personel eğitim-öğretim hizmeti vermektedir. Bölümümüzde 3 derslik, 3 laboratuvar (Bilgisayar Laboratuvarı, Bilgisayar Laboratuvarı (Uygulama), Elektronik ve Lojik laboratuvarı) hizmet verilmektedir. Bölümümüzde 2023- 2024 eğitim-öğretim yılı itibariyle toplam 123 kayıtlı öğrenci bulunmaktadır.

Makine Mühendisliği Bölümümüzde; 1 Doçent, 5 Doktor Öğretim Üyesi ve 5 Araştırma Görevlisi olmak üzere 11 akademik personel görev yapmaktadır. Bölümümüzde aktif öğrenci bulunmamaktadır.

Elektrik-Elektronik Mühendisliği Bölümümüzde; 1 Doçent, 1 Doktor Öğretim Üyesi ve 4 Araştırma Görevlisi olmak üzere 6 akademik personel görev yapmaktadır. Bölümümüzde aktif öğrenci bulunmamaktadır.

Gıda Mühendisliği Bölümümüzde; 1 Doçent, 3 Doktor Öğretim Üyesi ve 2 Araştırma Görevlisi olmak üzere 6 akademik personel görev yapmaktadır. Bölümümüzde aktif öğrenci bulunmamaktadır.

Mimarlık Bölümümüzde; 1 Doçent, 2 Doktor Öğretim Üyesi ve 3 Araştırma Görevlisi olmak üzere 6 akademik personel görev yapmaktadır. Bölümümüzde aktif öğrenci bulunmamaktadır.

Şehir Bölge Planlama Bölümümüzde; 1 Doktor Öğretim Üyesi ve 3 Araştırma Görevlisi kadrosunda bulunan akademik personel görev yapmaktadır. Bölümümüzde aktif öğrenci bulunmamaktadır.

Mühendislik-Mimarlık Fakültesinde; 5 doçent, 16 doktor öğretim üyesi ve 23 araştırma görevlisi olmak üzere toplam 43 akademik personel ile 3 idari personel ve 2 sürekli işçi görev yapmaktadır. Mühendislik-Mimarlık Fakültesinde 2023-2024 eğitim-öğretim yılı itibariyle toplam 165 kayıtlı lisans öğrencisi bulunmaktadır.

Mühendislik-Mimarlık Fakültesinde 20 personel ofisi, 1 toplantı salonu, 6 derslik, 3 adet laboratuvar (Bilgisayar Laboratuvarı, Bilgisayar Laboratuvarı (Uygulama), Elektronik ve Lojik laboratuvarı) ve müstakil etkinlik alanları bulunmaktadır. Mühendislik-Mimarlık Fakültesinin hizmet verdiği dersliklerin büyük çoğunluğunda akıllı tahta mevcuttur. Akıllı tahtanın bulunmadığı sınıflarda ise projeksiyon cihazı ve 50 adet bilgisayar bulunmaktadır. Bazı dersliklerde esnek oturma düzeni varken diğer dersliklerde sabit oturma düzeni mevcuttur.

3. Misyonu, Vizyonu, Değerleri ve Hedefleri

Misyon

Muş Alparslan Üniversitesi Mühendislik-Mimarlık Fakültesi, Üniversitemizin misyonuna uygun olarak kendi misyonunu belirlemiştir. Mühendislik-Mimarlık Fakültesi yüklenmiş olduğu sorumluluk ve görev bilincini aşağıdaki misyon ifadesi ile vurgulamaktadır. Analitik düşünceye sahip, sorunları önceden belirleyerek sorunlara karşı mühendislik çözümleri geliştirebilen, konusunda yetki ve sorumluluk taşıyabilecek yeterli bilgi ve becerilerle donatılmış meslek eğitiminde taviz vermeyen, mühendisler, mimarlar yetiştiren, üniversite-sanayi işbirliğini destekleyen, katılımcı, çağdaş, eğitim-öğretim ve araştırma faaliyetlerini yürüten, bilgi ve teknoloji üreterek bölgesel ve ulusal kalkınmaya katkı sağlayan, yaptığı çalışmalarını uluslararası ilişkilerle geliştirerek sürdürülebilir kılan öncü ve saygın bir fakülte olmaktır.

Vizyon

Ulusal ve uluslararası bilgi ve teknoloji üretimine katkı sağlayan, öğretim elemanları ile konusunda uzman mühendisler, mimarlar yetiştiren uluslararası alanda öncü ve saygın bir fakülte olmaktır.

Temel Değerleri ve Hedefleri

- Günümüzde mühendislik mesleğinin gerektirdiği bilgi ve çalışma becerilerini öğrencilere kazandırmak,

- Çağdaş ve evrensel nitelikte bilgi ve teknoloji üretmek, ürettiği bilgileri toplumun kullanımına sunmak
- Temel değerlerimizi benimsemiş ve geçmişine bağlı donanımlı mühendisler yetiştirmektir.
- Eğitim, öğretim, teknolojik ve bilimsel araştırma ve uygulama faaliyetleri ile Türkiye'deki mühendislik fakülteleri arasında ilk sıralarda yer almaya gayret etmektir.

Kanıtlar

Kanıt 1: Makine Mühendisliği Bölümü web sitesi

<http://makine.muhendislikmimarlikf.alparslan.edu.tr/tr>

Elektrik-Elektronik Mühendisliği Bölümü web sitesi

<http://elektrikelektronik.muhendislikmimarlikf.alparslan.edu.tr/tr>

Gıda Mühendisliği Bölümü web sitesi

<http://gida.muhendislikmimarlikf.alparslan.edu.tr/tr>

Mimarlık Bölümü web sitesi

<http://mimarlik.muhendislikmimarlikf.alparslan.edu.tr/tr>

Şehir ve Bölge Planlama Bölümü web sitesi

<http://sehirbolge.muhendislikmimarlikf.alparslan.edu.tr/tr>

Yazılım Mühendisliği Bölümü web sitesi

<http://yazilim.muhendislikmimarlikf.alparslan.edu.tr/tr>

Kanıt 2: Bilgi Paketi

<https://obs.alparslan.edu.tr/oibs/bologna/index.aspx?lang=tr&curOp=showPac&curUnit=09&curSunit=215861>

Kanıt 3: Kontenjan, Yerleşme ve Kayıt İstatistikleri

<https://yokatlas.yok.gov.tr/lisans.php?y=107890053>

Kanıt 4: Taban Puan ve Başarı Sırası İstatistikleri- Lisans atlas

https://yokatlas.yok.gov.tr/lisans.php?y=107890053#c1000_3

Kanıt 5: Ülke Geneline Tercih Edilme İstatistikleri Lisans Atlası

<https://yokatlas.yok.gov.tr/lisans.php?y=107890053#c1020ab>

Kanıt 6: Genel Bilgiler-Lisans Atlas

https://yokatlas.yok.gov.tr/lisans.php?y=107890053#c1000_1

Kanıt 7: Ders Kataloğu-Bilgi Paketi

<https://obs.alparslan.edu.tr/oibs/bologna/index.aspx?lang=tr&curOp=showPac&curUnit=09&curSunit=215861>

Kanıt 8: Yerleşenlerin Cinsiyet Dağılımı

<https://yokatlas.yok.gov.tr/lisans.php?y=107890053#c1010>

Kanıt 9: Yerleşme Koşulları

<https://yokatlas.yok.gov.tr/lisans.php?y=107890053#c1110>

A. LİDERLİK, YÖNETİŞİM ve KALİTE

A.1. Liderlik ve Kalite

Mühendislik Mimarlık Fakültesi olarak, kurumsal dönüşümü sağlamak amacıyla yönetim modelinde iyileştirmeler yapılarak liderlik yaklaşımları uygulanmaya çalışılmaktadır. İç kalite güvence mekanizmaları oluşturma ve güvence kültürünün içselleştirme çalışmaları devam etmektedir.

A.1.1. Yönetişim modeli ve idari yapı

Fakültemiz yönetim şekli 2547 sayılı Kanun'un 16. , 17. ve 18. maddeleri gereğince Dekan, Fakülte Kurulu ve Fakülte Yönetim Kurulundan oluşmaktadır. Fakülte içindeki akademik kararlar Fakülte Kurulunca alınır. Diğer taraftan Fakülte Yönetim Kurulu içerisinde yönetimle ilgili idari kararlar alınmaktadır. Fakültede akademik ve idari faaliyetlerin planlanması, gerçekleştirilmesi ve kontrolü Fakülte Dekanın liderliğinde iki adet dekan yardımcısı ve Fakülte Sekteri tarafından yürütülmektedir.

Fakülte Kurulu, Dekan başkanlığında fakülteye bağlı bölümlerin başkanları ile birlikte üç yıl için fakültedeki profesörlerin kendi aralarından seçecekleri üç, doçentlerin kendi aralarından seçecekleri iki, Dr. Öğr. Üyelerinin kendi aralarından seçecekleri bir öğretim üyesinden oluşur. Bölüm Kurulu tarafından alınmış olan bir karar, Fakülte Kurulunca değiştirilebilir. Fakülte Kurulunun kararları Üniversite Senatosuna gönderilir.

Fakültemizin yönetim ve idari yapısı tanımlıdır. Fakültemizin iç kontrol sistemi ve bu sistem içinde idari personellerin görevleri bellidir.

Olgunluk Düzeyi (4): Kurumun yönetim ve organizasyonel yapılanmasına ilişkin uygulamaları izlenmekte ve iyileştirilmektedir.

Kanıtlar

Kanıt A.1.1.1 Kanun

<https://www.mevzuat.gov.tr/MevzuatMetin/1.5.2547.pdf>

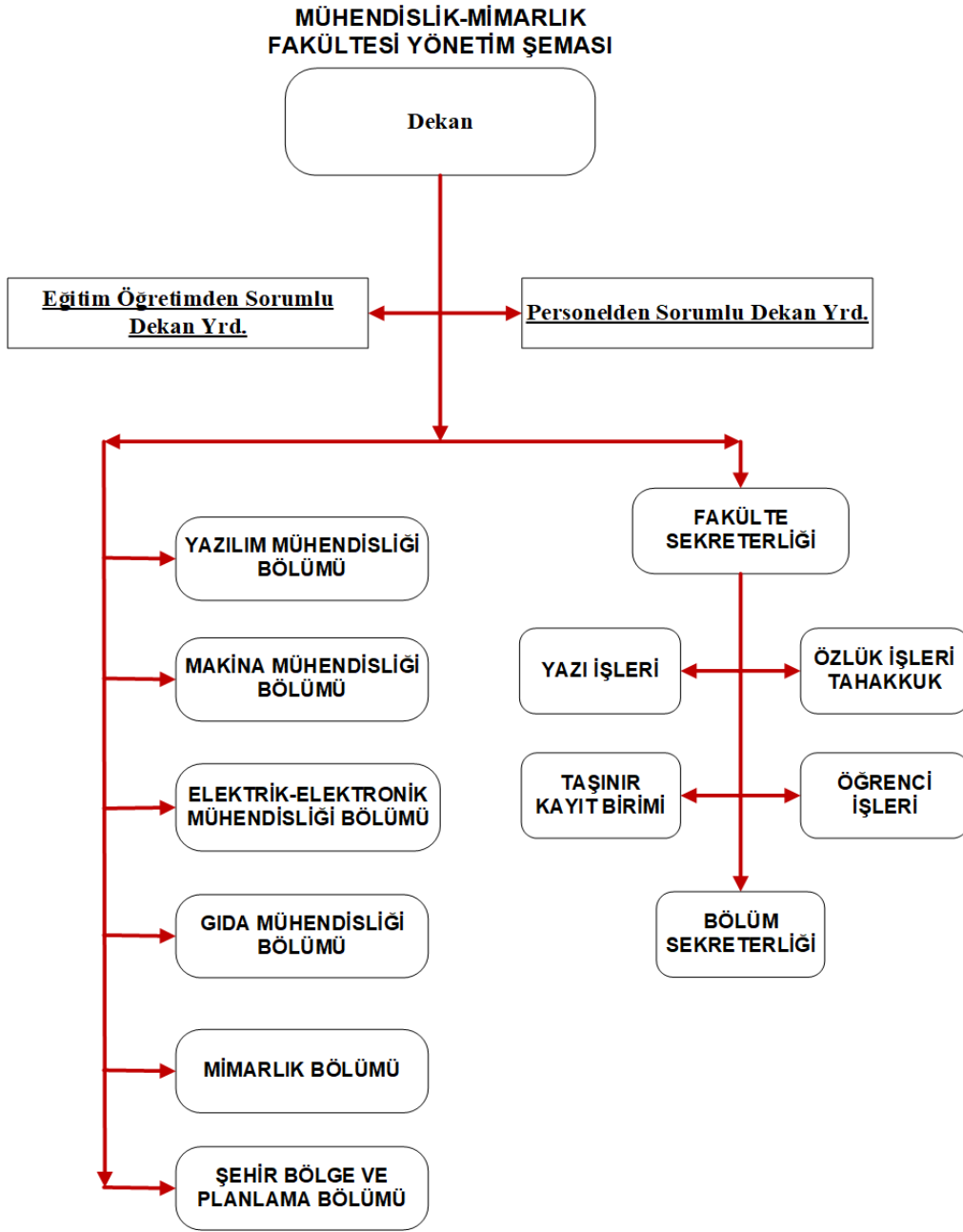
<https://www.mevzuat.gov.tr/MevzuatMetin/1.5.657.pdf>

<https://www.mevzuat.gov.tr/MevzuatMetin/1.5.2914.pdf>

Kanıt A.1.1.2 Yönetmelik

<https://www.mevzuat.gov.tr/mevzuat?MevzuatNo=10127&MevzuatTur=7&MevzuatTertip=5>

Kanıt A.1.1.3 Mühendislik Mimarlık Fakültesi (MMF) organizasyon şeması



Kanıt A.1.1.4 Fakülte web sayfası

<http://muhendislikmimarlikf.alparslan.edu.tr/tr>

Kanıt A.1.1.5 MMF Fakülte Kurulu ve Fakülte Yönetim Kurulu

<http://muhendislikmimarlikf.alparslan.edu.tr/tr/admin-staffs>

Kanıt A.1.1.6 MMF Komisyonları:

<http://muhendislikmimarlikf.alparslan.edu.tr/tr/page/7030>

Kanıt A.1.1.7. Yazılım Mühendisliği Bölümü Komisyonları

<http://yazilim.muhendislikmimarlikf.alparslan.edu.tr/tr/page/7039>

Kanıt A.1.1.8. 2022 MMF Birim İç Değerlendirme Raporu (BİDR):

<http://muhendislikmimarlikf.alparslan.edu.tr/tr/page/7031>

Kanıt A.1.1.9. Akademik Kurul Toplantısı

<http://muhendislikmimarlikf.alparslan.edu.tr/tr/news-detail/1992>

<http://yazilim.muhendislikmimarlikf.alparslan.edu.tr/tr/news-detail/2055>

A.1.2. Liderlik

2022 yılı MMF Birim İç Değerlendirme Raporunda belirtildiği gibidir.

Olgunluk Düzeyi (2) Kurumda liderlerin kalite güvencesi sisteminin yönetimi ve kültürünün içselleştirilmesi konusunda sahipliği ve motivasyonu bulunmaktadır.

Kanıtlar

Kanıt A.1.2.1 MMF Komisyonları:

<http://muhendislikmimarlikf.alparslan.edu.tr/tr/page/7030>

Kanıt A.1.2.2 Yazılım Mühendisliği Bölümü Komisyonları

<http://yazilim.muhendislikmimarlikf.alparslan.edu.tr/tr/page/7039>

Kanıt A.1.2.3 Fakülte İdari Personeli

<http://muhendislikmimarlikf.alparslan.edu.tr/tr/admin-staffs>

Kanıt A.1.2.4 MMF 2022 BİDR Raporu

<http://muhendislikmimarlikf.alparslan.edu.tr/tr/page/7031>

A.1.3. Kurumsal dönüşüm kapasitesi

Kurumun üst düzey yönetimi yükseköğretim ekosistemi içerisindeki değişimleri, ulusal/uluslararası hedefleri ve paydaş beklentilerini dikkate alarak kurumun geleceğe hazır olmasını sağlayacak kararları almaktadır. Fakültemizin akademik faaliyetlerini, araştırmalarını ve öğrenciler ile ilgili süreçleri etkili biçimde yapmaları açısından akademik kadrosu genişlemektedir. Fakültemizin eğitim-öğretim, araştırma-geliştirme, toplumsal katkı başta olmak üzere tüm faaliyetleri fakülte web sayfası, sosyal medya ve e-posta gönderimleri aracılığıyla kamuoyu ile paylaşılmaktadır. Bu paylaşımlarla ilgili her bir bölümde yer alan iletişimden sorumlu öğretim elemanı ve fakültenin iletişiminden sorumlu komisyonu paylaşımları planlayıp, doğru ve güncel bir şekilde paylaşılmasını sağlamaktadır.

Olgunluk Düzeyi (3) Kurumda değişim yönetimi yaklaşımı kurumun geneline yayılmış ve bütüncül olarak yürütülmektedir.

Kanıtlar

Kanıt A.1.3.1 Fakülte web sayfası

<http://muhendislikmimarlikf.alparslan.edu.tr/tr>

A.1.4. İç kalite güvencesi mekanizmaları

Kalite yönetim sistemi ile ilgili standartların belirlenmesi, uygulanması, izlenmesi, iyileştirilmesi ve raporlanması amacıyla birim kalite komisyonu oluşturulmuş olup başkanlığımız web sayfasında yayınlanmıştır. Üniversitemiz Kalite Koordinatörlüğü'nün talebi doğrultusunda bölümlerimizde düzenlenen tüm faaliyetler YÖKAK'ın belirlemiş olduğu ölçütler dikkate alınarak, "PUKÖ (Planlama, Uygulama, Kontrol, Önlem) Döngüsü" çerçevesinde gerçekleştirilmektedir ve faaliyetlerin girişi düzenli olarak yapılmaktadır. Sorumluluklar ve yetkiler tanımlanmış olup gerçekleşen uygulamalar değerlendirilmektedir. Fakülteye ait kalite güvencesi rehberi gibi politika ayrıntılarının yer aldığı erişilebilir ve güncellenen bir doküman bulunmaktadır. Ayrıca bütün bölümlerde (Yazılım Mühendisliği) de ilgili çalışmalar yapılmış ve dokümanlar bölümlerin sayfalarına eklenmiştir. Alınan geri bildirimler ile etkinlikler değerlendirilmektedir. Fakültenin bölgesindeki dış paydaşları, ilişkili olduğu yerel yönetimler, diğer üniversiteler, kamu kurum ve kuruluşları, sivil toplum örgütleri ve yerel halk ile ilişkiler değerlendirilmektedir. Bütün bölümlerin personelleri fakültenin süreç yönetiminde görev almakta ve yürütmektedirler.

Olgunluk Düzeyi (4) İç kalite güvencesi sistemi mekanizmaları izlenmekte ve ilgili paydaşlarla birlikte iyileştirilmektedir.

Kanıtlar

Kanıt A.1.4.1 PUKÖ Döngüsü:

<http://muhendislikmimarlikf.alparslan.edu.tr/tr/page/7034>

Kanıt A.1.4.2. Kalite Yönetimi

<http://muhendislikmimarlikf.alparslan.edu.tr/tr/page/7028>

Kanıt A.1.4.3. 2022 yılı MMF BİDR Raporu

<http://muhendislikmimarlikf.alparslan.edu.tr/tr/page/7031>

Kanıt A.1.4.4. Görev Tanım Formları

<http://muhendislikmimarlikf.alparslan.edu.tr/tr/document/02457>

A.1.5. Kamuoyunu bilgilendirme ve hesap verebilirlik

Mühendislik-Mimarlık Fakültesinde kamuoyunu bilgilendirme ilkesel olarak benimsenmiştir, hangi kanalların nasıl kullanılacağı tasarlanmıştır, erişilebilir olarak ilan edilmiştir ve tüm bilgilendirme adımları sistematik olarak atılmaktadır. Fakülte web sayfası doğru, güncel, ilgili ve kolayca erişilebilir bilgiyi vermektedir; bunun sağlanması için gerekli mekanizma mevcuttur. İç ve dış paydaşları ilgilendiren hususlarda Fakülte web sayfasında ve MAUN sosyal medya hesaplarında bilgilendirme, duyuru, etkinlik ve haberler yayımlanmaktadır. Fakülte web sayfası ve sosyal medya hesapları incelendiğinde fakültemizde gerçekleşen ya da gerçekleşecek olan bilimsel ve sosyal

etkinlikler, akademik yükselmeler, toplantılar, eğitimler, kazanılan başarılar, sınav ve ders programı duyuruları ve değişim programları başvuruları gibi içeriklerde düzenli olarak paylaşımlar yapıldığı görülmektedir. Birim bünyesindeki eğitim ve öğretim programlarına ilişkin faaliyetler Bologna kapsamında web sitesinde gösterilmektedir. Ayrıca bütün bölümler fakültenin bu sistematığı içerisinde yer almakta ve kendi alanlarını ilgilendiren bilgilendirme ve duyuruları bölüm web sayfalarında ilan etmektedirler.

Olgunluk Düzeyi (3) Kurum tanımlı süreçleri doğrultusunda kamuoyunu bilgilendirme ve hesap verebilirlik mekanizmalarını işletmektedir.

Kanıtlar:

Kanıt A.1.5.1 Fakülte web sayfası

<http://muhendislikmimarlikf.alparslan.edu.tr/tr>

Kanıt A.1.5.2 MMF Duyurular web sayfası

<http://muhendislikmimarlikf.alparslan.edu.tr/tr/announcements-all>

Kanıt A.1.5.3 MMF Haberler web sayfası

<http://muhendislikmimarlikf.alparslan.edu.tr/tr/news-all>

Kanıt A.1.5.4 MMF Bölümlerinin web sayfaları:

Makine Mühendisliği Bölümü

<http://makine.muhendislikmimarlikf.alparslan.edu.tr/tr>

Elektrik-Elektronik Mühendisliği Bölümü

<http://elektrikelektronik.muhendislikmimarlikf.alparslan.edu.tr/tr>

Gıda Mühendisliği Bölümü

<http://gida.muhendislikmimarlikf.alparslan.edu.tr/tr>

Mimarlık Bölümü

<http://mimarlik.muhendislikmimarlikf.alparslan.edu.tr/tr>

Şehir ve Bölge Planlama Bölümü

<http://sehirbolge.muhendislikmimarlikf.alparslan.edu.tr/tr>

Yazılım Mühendisliği Bölümü

<http://yazilim.muhendislikmimarlikf.alparslan.edu.tr/tr>

Kanıt A.1.5.5 MAUN sosyal medya hesapları

<https://www.instagram.com/musalparslanuni/>

https://twitter.com/musalparslanuni?ref_src=twsrc%5Egoogle%7Ctwcamp%5Eserp%7Ctwgr%5Eauthor

https://www.facebook.com/musalparslanuni/?locale=tr_TR

Kanıt A.1.5.5 Birim WEB sayfalarının güncel tutulması için Bölüm Web sayfası sorumlularına yönelik eğitim verilmesi

<http://muhendislikmimarlikf.alparslan.edu.tr/tr/news-detail/2478>

A.2. Misyon ve Stratejik Amaçlar

A.2.1. Misyon, vizyon ve politikalar

Misyon, Vizyon ve Temel Politikalarımız fakültemiz web sayfası ve 2022 birim iç değerlendirme raporunda yayımlanmıştır.

Olgunluk Düzeyi (3) Kurumun genelinde misyon, vizyon ve politikalarla uyumlu uygulamalar bulunmaktadır.

Kanıtlar

Kanıt A.2.1.1 MMF Misyon ve Vizyonu

<http://muhendislikmimarlikf.alparslan.edu.tr/tr/page/8008>

Kanıt A.2.1.2 MMF 2022 BİDR Raporu

<http://muhendislikmimarlikf.alparslan.edu.tr/tr/page/7031>

A.2.2. Stratejik amaç ve hedefler

Mühendislik-Mimarlık Fakültesi bünyesinde yer alan Yazılım Mühendisliği Bölümümüzün amacı, günümüz rekabet ortamının gereği olan tüm meslek ve iletişim becerilerine sahip, hızla gelişip değişen teknolojileri takip edip uygulayabilen, bilgili, yetkin, çalışkan, üretken, düşünen ve araştıran, bilimsel ve sosyal etik değerlere sahip Yazılım Mühendisleri yetiştirmektir. Mevcut durumda bölümün bir stratejik planı bulunmamaktadır. Ancak Fakültemizin stratejik planı ile uyumlu olacak şekilde birimin hazırlık çalışmaları devam etmektedir.

Olgunluk Düzeyi (2) Kurumun ilan edilmiş bir stratejik planı bulunmaktadır.

Kanıtlar:

Kanıt A.2.2.1 MAUN 2021-2025 Stratejik Planı

<http://www.sp.gov.tr/tr/stratejik-plan/s/2537/Mus+Alparslan+Universitesi+2021-2025>

A.2.3. Performans yönetimi

Tüm alanlarla/süreçlerle ilişkili tüm performans göstergeleri sistematik ve kurumun iç kalite güvencesi sistemi ile uyumlu olarak izlenmekte ve elde edilen sonuçlar paydaşlarla birlikte değerlendirilerek karar almalarında kullanılmakta ve performans yönetimine ilişkin önlemler alınmaktadır.

Olgunluk Düzeyi (4) Kurumda performans göstergelerinin işlerliği ve performans yönetimi mekanizmaları izlenmekte ve izlem sonuçlarına göre iyileştirmeler gerçekleştirilmektedir.

Kanıtlar:

Kanıt A.2.3.1 Muş Alparslan Üniversitesi Öğretim Üyesi Kadrolarına Yükseltilme ve Atanma Yönergesi

<https://www.yok.gov.tr/Documents/Akademik/AtanmaKriterleri/mus-alarslan-kriter-27102022.pdf>

Kanıt A.2.3.2 Akademik Faaliyetler İçin Puan Tablosu

<https://kms.kaysis.gov.tr/Home/Kurum/37953592>

Kanıt A.2.3.3 2023 Yılı MMF Performans Göstergeleri

<http://muhendislikmimarlikf.alparslan.edu.tr/tr/page/8019>

<https://www.alparslan.edu.tr/tr/page/news/universitemizin-scopus-ve-web-of-science-basarilari-4300>

Kanıt A.2.3.4 2023 Yılı Akademik Teşvik Ödeneği Alan Öğretim Elemanları

<https://www.alparslan.edu.tr/tr/page/announcement/2023-yili-akademik-tesvik-odenegi-nihai-puanlari-4291>

Kanıt A.2.3.5 2023 Yılı MAUN Performans Göstergeleri

http://www.sp.gov.tr/upload/xSPRapor/files/ReFaS+2023_Yili_Performans_Programi.pdf

A.3. Yönetim Sistemleri

2022 yılı MMF Birim iç Değerlendirme Raporunda belirtildiği gibidir.

A.3.1. Bilgi yönetim sistemi

Olgunluk Düzeyi (2) Kurumda kurumsal bilginin edinimi, saklanması, kullanılması, işlenmesi ve değerlendirilmesine destek olacak bilgi yönetim sistemleri oluşturulmuştur.

Kanıtlar:

Kanıt A.3.1.1 Elektronik Belge Yönetim Sistemi (EBYS)

<https://ebys.alparslan.edu.tr>

Kanıt A.3.1.2 Personel Bilgi Sistemi

<http://www.alparslan.edu.tr/personel.xhtml>

Kanıt A.3.1.3 Öğrenci Bilgi Sistemi (OBS)

<https://obs.alparslan.edu.tr/>

Kanıt A.3.1.4 Bilgi İşlem Daire Başkanlığı

<http://www.alparslan.edu.tr/sayfa.xhtml?sayfa=i220>

Kanıt A.3.1.5 E-Devlet üzerinden sunulan hizmetler

<https://www.turkiye.gov.tr/mus-alarslan-universitesi>

Kanıt A.3.1.6 Mühendislik-Mimarlık Fakültesi web adresi

<http://muhendislikmimarlikf.alparslan.edu.tr/tr>

Kanıt A.3.1.7 2022 MMF Birim İç Değerlendirme Raporu

<http://muhendislikmimarlikf.alparslan.edu.tr/tr/page/7031>

A.3.2. İnsan kaynakları yönetimi

Olgunluk Düzeyi (3) Kurumun genelinde insan kaynakları yönetimi doğrultusunda uygulamalar tanımlı süreçlere uygun bir biçimde yürütülmektedir.

Kanıtlar:

Kanıt A.3.2.1 Muş Alparslan Üniversitesi (MAUN) Öğretim Üyesi Kadrolarına Yükseltme ve Atanma Yönergesi

<https://www.yok.gov.tr/Documents/Akademik/AtanmaKriterleri/mus-alparslan-kriter-27102022.pdf>

Kanıt A.3.2.2 Yükseköğretim Üst Kuruluşları ile Yükseköğretim Kurumları Personel Görevde Yükselme ve Unvan Değişikliği Yönetmeliği

<https://www.resmigazete.gov.tr/eskiler/2017/03/20170311-18.htm>

Kanıt A.3.2.3 Akademik Değerlendirme Komisyonu

<https://www.alparslan.edu.tr/tr/page/menu/akademik-degerlendirme-komisyonu-89>

Kanıt A.3.2.4 Kurum İç Değerlendirme Raporu

<https://www.alparslan.edu.tr/tr/page/menu/kurum-ic-degerlendirme-raporu-128>

Kanıt A.3.2.5 2022 MMF Birim İç Değerlendirme Raporu

<http://muhendislikmimarlikf.alparslan.edu.tr/tr/page/7031>

Kanıt A.3.2.6 Akademik Personel Memnuniyet Anketleri

<https://docs.google.com/forms/d/e/1FAIpQLSe09Ga1xLnkGxCeM2miJoujpaEgKNLfAMDHu1AzSyage5IFxw/viewform>

A.3.3. Finansal yönetim

Olgunluk Düzeyi (3) Kurumun genelinde finansal kaynakların yönetime ilişkin uygulamalar tanımlı süreçlere uygun biçimde yürütülmektedir.

Kanıtlar:

Kanıt A.3.3.1 2022 MMF Birim İç Değerlendirme Raporu

<http://muhendislikmimarlikf.alparslan.edu.tr/tr/page/7031>

A.3.4. Süreç yönetimi

Fakültenin bağlı olduğu üst birim (Muş Alparslan Üniversitesi Rektörlüğü) ve alt birimlerle (bölüm başkanlıkları) sürekli bir biçimde etkili ve açık iletişim kanallarını kullanmaktadır. Bu sayede iş ve işlemlerin hızlıca ilerlemesi sağlanırken birim misyonunun da gerçekleşmesi hedeflenmektedir. Sürekli süreç iyileştirme döngüsü kurulmaya çalışılmaktadır.

Olgunluk Düzeyi (2) Kurumda eğitim ve öğretim, araştırma ve geliştirme, toplumsal katkı ve yönetim sistemi süreç ve alt süreçleri tanımlanmıştır.

Kanıtlar:

Kanıt A.3.4.1 MAUN Mevzuatları

<https://kms.kaysis.gov.tr/Home/Kurum/37953592>

Kanıt A.3.4.2 MMF web sitesi

<http://muhendislikmimarlikf.alparslan.edu.tr/tr>

Kanıt A.3.4.3 Yazılım Mühendisliği web sitesi

<http://yazilim.muhendislikmimarlikf.alparslan.edu.tr/tr>

Kanıt A.3.4.4 Muş Alparslan Üniversitesi 2021-2025 Stratejik Planı

<http://www.sp.gov.tr/tr/stratejik-plan/kurum/224/Mus+Alparslan+Universitesi>

Kanıt A.3.4.5 Muş Alparslan Üniversitesi Akademik Birimler Görev Tanımı Formu

https://www.alparslan.edu.tr/tr/document?file_category_id=8

A.4. Paydaş Katılımı

Mühendislik-Mimarlık Fakültesi, iç ve dış paydaşlarının stratejik kararlara ve süreçlere katılımını sağlamak üzere geri bildirimlerin almakta ve yanıtlamaktadır. Ayrıca bu bildirimleri kararlarında kullanmak için gerekli sistemler oluşturmuştur, bu sistemler gerekli zamanlarda yenilemekte ve iyileştirmeler aracılığı ile yönetmektedir. Birimlerde iç ve dış paydaşlarının stratejik kararlara ve süreçlere katılımını sağlamak üzere geri bildirimlerini almak, yanıtlamak ve kararlarda kullanmak için anketler uygulanmakta resmi toplantılar düzenlenmekte, resmi yazışmalar yapılmaktadır.

A.4.1. İç ve dış paydaş katılımı

Mühendislik-Mimarlık Fakültesinde iç ve dış paydaşların karar alma, yönetim ve iyileştirme süreçlerine katılım mekanizmaları tanımlanmıştır. Gerçekleşen katılımın etkinliği, kurumsallığı ve sürekliliği irdelenmektedir. Uygulama örnekleri, iç kalite güvencesi sisteminde özellikle öğrenci ve dış paydaş katılımı ve etkinliği mevcuttur. Sonuçlar değerlendirilmekte ve bağlı iyileştirmeler gerçekleştirilmektedir. Fakülte bünyesinde bulunan bölümlerin temsil ettiği alanlar, gerçekleştirdiği ve gerçekleştirmeyi planladığı faaliyetler dikkate alınarak paydaşlar belirlenmektedir. Bu çerçevede

birimlerimizin iç paydaşları arasında öğrencilerimiz, akademik ve idari personelimiz yer alırken dış paydaşlarımız YÖK, mezunlar, öğrenci velileri, meslek odaları/kuruluşları ve diğer üniversitelerin mühendislik bölümleridir.

Olgunluk Düzeyi (2) Kurumda kalite güvencesi, eğitim ve öğretim, araştırma ve geliştirme, toplumsal katkı, yönetim sistemi ve uluslararasılaşma süreçlerinin PUKÖ katmanlarına paydaş katılımını sağlamak için planlamalar bulunmaktadır.

Kanıtlar:

Kanıt A.4.1.1 Yazılım Mühendisliği

<https://obs.alparslan.edu.tr/oibs/bologna/index.aspx?lang=tr&curOp=showPac&curUnit=09&curSunit=215861>

Kanıt A.4.1.2 Bilgisayar Mühendisliği

<https://obs.alparslan.edu.tr/oibs/bologna/index.aspx?lang=tr&curOp=showPac&curUnit=09&curSunit=215861>

Kanıt A.4.1.3 İç ve Dış Paydaş Memnuniyet Anketleri

<https://www.alparslan.edu.tr/tr/page/announcement/anket-duyurusu-goruslerinizi-onemsiyoruz-4005>

Kanıt A.4.1.4 MMF Programlarının aday öğrencilere ve diğer paydaşlara tanıtımına yönelik etkinlik

<http://muhendislikmimarlikf.alparslan.edu.tr/tr/news-detail/1889>

https://www.instagram.com/reel/CvO2XrLROHc/?utm_source=ig_web_copy_link

<https://www.facebook.com/watch/?v=695836382383388>

Kanıt A.4.1.4 Mezun öğrencilerle etkileşim (ziyaret, görüş alışverişi vb.) toplantıları düzenlenmesi

<http://muhendislikmimarlikf.alparslan.edu.tr/tr/events-detail/1001>

Kanıt A.4.1.5 Paydaşların karar alma süreçlerine katılımının sağlanmasına yönelik etkinlik (e-mail yoluyla geri bildirimler alındı) (BKYS sisteminde MMF Birim faaliyeti ve Performans süreç göstergesi olarak)

A.4.2. Öğrenci geri bildirimleri

Fakültemizde öğrencilerin memnuniyet düzeyini belirlemek amacıyla Memnuniyet Anketleri yapılmış ve bu anketlerin sonuçları iç ve dış paydaşlarımız ile paylaşılmıştır. Yine fakültemizde tüm öğrencilerimiz fakültemizin resmî sitesi üzerinden her türlü şikâyet, talep ve önerilerini fakülte yönetimi ile paylaşabilmektedirler. Öğretim elemanlarımız resmî e-mail adresleri ile öğrencilerle sürekli iletişim halindedirler. Fakültemiz bünyesinde her öğrencinin dilek ve önerileri alınmaya çalışılmaktadır.

Olgunluk Düzeyi (2) Kurumda öğretim süreçlerine ilişkin olarak öğrencilerin geri bildirimlerinin (ders, dersin öğretim elemanı, program, öğrenci iş yükü* vb.) alınmasına ilişkin ilke ve kurallar oluşturulmuştur.

Kanıtlar:

Kanıt A.4.2.1 Fakülte geneli öğrenci memnuniyet anketi

<http://kalite.alparslan.edu.tr/tr/page/8328>

https://docs.google.com/forms/d/18zsyHy33rErzh0CdP7BB2cFLDdmoHu6VaWnS-xBEVY4/viewform?edit_requested=true

Kanıt A.4.2.2 MAUN Dilek Kutusu

<http://dilekkutusu.alparslan.edu.tr/>

Kanıt A.4.2.3 MAUN Öğrenci Bilgi Sistemi

<https://obs.alparslan.edu.tr/>

Kanıt A.4.2.4 Paydaşların karar alma süreçlerine katılımının sağlanmasına yönelik etkinlik (e-mail yoluyla geri bildirimler alındı) (BKYS sisteminde MMF Birim faaliyeti ve Performans süreç göstergesi olarak kanıtlar yüklendi).

Kanıt A.4.2.5 MAUN Öğrenci Danışmanlık Yönergesi

<https://kms.kaysis.gov.tr/Home/Kurum/37953592>

A.4.3. Mezun ilişkileri yönetimi

Üniversitemizde kurulan mezun bilgi yönetim sistemine üniversitemiz web sayfası üzerinden iç ve dış paydaşlarımız ulaşabilmektedirler. Mezun paydaşlarla iletişim kurmak ve geri dönüş sağlamak amacıyla kurum çapında oluşturulan Mezun Bilgi Sistemi kullanılmaktadır. Bu sistem tüm dinamiği ile çalışmakta olup mezunlarımız demografik bilgilerini, iletişim bilgilerini, akademik ve çalışma hayatı bilgilerini resmî internet sayfası üzerinden “Mezun Girişi” sekmesini kullanarak sisteme kayıt olabilmektedir. Fakülte bünyesinde mezun olan öğrencilere yönelik çevrimiçi toplantılar düzenlenmekte ve mezunların işe yerleşme, eğitime devam, gelir düzeyi, işveren/mezun memnuniyeti gibi istihdam bilgileri sistematik ve kapsamlı olarak toplanmakta, değerlendirilmekte, birim gelişme stratejilerinde kullanılmaktadır.

Olgunluk Düzeyi (3) Kurumdaki programların genelinde mezun izleme sistemi uygulamaları vardır.

Kanıtlar:

Kanıt A.4.3.1 Mezun Bilgi Sistemi

<https://obs.alparslan.edu.tr/oibs/kariyer/login.aspx>

Kanıt A.4.3.2 Mezunlarla çevrimiçi toplantı

<http://muhendislikmimarlikf.alparslan.edu.tr/tr/events-detail/1001>

A.5. Uluslararasılaşma

2022 yılı MMF Birim İç Değerlendirme Raporunda belirtildiği gibidir.

A.5.1. Uluslararasılaşma süreçlerinin yönetimi

Olgunluk Düzeyi (2) Kurumun uluslararasılaşma süreçlerinin yönetim ve organizasyonel yapısına ilişkin planlamalar bulunmaktadır.

Kanıtlar:

Kanıt A.5.1.1 2022 MMF Birim İç Değerlendirme Raporu

<http://muhendislikmimarlikf.alparslan.edu.tr/tr/page/7031>

Kanıt A.5.1.2 MAUN Erasmus Koordinatörlüğü

<http://erasmus.alparslan.edu.tr/tr>

<http://erasmus.alparslan.edu.tr/tr/page/5490>

<http://erasmus.alparslan.edu.tr/tr/page/7277>

<http://erasmus.alparslan.edu.tr/tr/page/6684>

<http://erasmus.alparslan.edu.tr/tr/page/5684>

<http://erasmus.alparslan.edu.tr/tr/page/5683>

Kanıt A.5.1.3 MAUN Uluslararası İlişkiler Birimi

<https://www.alparslan.edu.tr/tr/page/menu/uluslararasi-iliskiler-birimi-86>

Kanıt A.5.1.4 MAUN Mevlana Koordinatörlüğü

<http://mevlana.alparslan.edu.tr/>

Kanıt A.5.1.5 MMF öğretim elemanlarının 2023 yılı uluslararası indeksli yayınları

<http://muhendislikmimarlikf.alparslan.edu.tr/tr/page/8019>

<https://www.alparslan.edu.tr/tr/page/news/universitemizin-scopus-ve-web-of-science-basarilari-4300>

A.5.2. Uluslararasılaşma kaynakları

Olgunluk Düzeyi (4) Kurumda uluslararasılaşma kaynaklarının dağılımı izlenmekte ve iyileştirilmektedir.

Kanıtlar:

Kanıt A.5.2.1 2022 MMF Birim İç Değerlendirme Raporu

<http://muhendislikmimarlikf.alparslan.edu.tr/tr/page/7031>

Kanıt A.5.2.2 İdari ve Mali İşler Daire Başkanlığı

<http://idarimali.alparslan.edu.tr/tr/document/01171>

<http://idarimali.alparslan.edu.tr/tr/document/01172>

Kanıt A.5.2.3 MAUN Erasmus Koordinatörlüğü

<http://erasmus.alparslan.edu.tr/tr/page/5487>

<http://erasmus.alparslan.edu.tr/tr/page/5488>

<http://erasmus.alparslan.edu.tr/tr>

A.5.3. Uluslararasılaşma performansı

Olgunluk Düzeyi (4) Kurumda uluslararasılaşma kaynaklarının dağılımı izlenmekte ve iyileştirilmektedir.

Kanıtlar:

Kanıt A.5.3.1 2022 MMF Birim İç Değerlendirme Raporu

<http://muhendislikmimarlikf.alparslan.edu.tr/tr/page/7031>

Kanıt A.5.3.2 MMF web sayfası

<http://muhendislikmimarlikf.alparslan.edu.tr/tr>

Kanıt A.5.3.3 MAUN Mevzuatlar

<https://kms.kaysis.gov.tr/Home/Kurum/37953592>

Kanıt A.5.2.3 MAUN Erasmus Koordinatörlüğü

<http://erasmus.alparslan.edu.tr/tr/page/7277>

<http://erasmus.alparslan.edu.tr/tr/page/6684>

<http://erasmus.alparslan.edu.tr/tr/page/5684>

<http://erasmus.alparslan.edu.tr/tr/page/5683>

B. EĞİTİM ÖĞRETİM

Fakültemizde aktif öğrencisi bulunan öğretim programlarının tasarımı, onayı, programların izlenmesi ve güncellenmesi, programların yürütülmesi (öğrenci merkezli öğrenme, öğretme ve değerlendirme), öğrenme kaynakları, akademik destek hizmetleri ve öğretim kadrosu başlıkları altında kalite güvencesi kapsamında yapılan çalışmalar ve değerlendirmeler açıklanmıştır.

B.1. Program Tasarımı, Değerlendirmesi ve Güncellenmesi

2022 yılı MMF Birim İç Değerlendirme Raporunda belirtildiği gibidir.

B.1.1. Programların tasarımı ve onayı

Olgunluk Düzeyi (3) Tanımlı süreçler doğrultusunda; Kurumun genelinde, tasarımı ve onayı gerçekleşen programlar, programların amaç ve öğrenme çıktılarına uygun olarak yürütülmektedir.

Kanıtlar:

Kanıt B.1.1.1 2022 MMF Birim İç Değerlendirme Raporu

<http://muhendislikmimarlikf.alparslan.edu.tr/tr/page/7031>

Kanıt B.1.1.2 Yazılım Mühendisliği Program Amaçları ve Öğrenme Çıktıları

<https://obs.alparslan.edu.tr/oibs/bologna/progLearnOutcomes.aspx?lang=tr&curSunit=215861>

Kanıt B.1.1.3 Program Çıktıların TYYÇ ile Uyumunu Gösteren Tablo

<https://obs.alparslan.edu.tr/oibs/bologna/progTYYCMatrix.aspx?lang=tr&curSunit=215861>

Kanıt B.1.1.4 Yazılım Mühendisliği Bologna Bilgi Paketi

<https://obs.alparslan.edu.tr/oibs/bologna/progAbout.aspx?lang=tr&curSunit=215861>

Kanıt B.1.1.5 Bilgi Paketlerinin Güncellenmesine İlişkin Resmi Evrak

Kanıt B.1.1.6 Muş Alparslan Üniversitesi Lisans Eğitim-Öğretim ve Sınav Yönetmeliği

<https://www.mevzuat.gov.tr/File/GeneratePdf?mevzuatNo=18941&mevzuatTur=UniversiteYonetmeli&mevzuatTertip=5>

B.1.2. Programın ders dağılım dengesi

Olgunluk Düzeyi (4) Programlarda ders dağılım dengesi izlenmekte ve iyileştirilmektedir.

Kanıtlar:

Kanıt B.1.2.1 2022 MMF Birim İç Değerlendirme Raporu

<http://muhendislikmimarlikf.alparslan.edu.tr/tr/page/7031>

Kanıt B.1.2.2 Yazılım Mühendisliği ders programı

<http://muhendislikmimarlikf.alparslan.edu.tr/tr/page/5776>

Kanıt B.1.2.3 Yazılım Mühendisliği - Dersler

<https://obs.alparslan.edu.tr/oibs/bologna/index.aspx?lang=tr&curOp=showPac&curUnit=09&curSunit=215861#>

B.1.3. Ders kazanımlarının program çıktılarıyla uyumu

Olgunluk Düzeyi (3) Ders kazanımları ilgili bölümlerin çıktılarıyla uyumlandırılmıştır, ders bilgi paketleri ile paylaşılmakta ve iyileştirmeler yapılmaktadır.

Kanıtlar:

Kanıt B.1.3.1 2022 MMF Birim İç Değerlendirme Raporu

<http://muhendislikmimarlikf.alparslan.edu.tr/tr/page/7031>

Kanıt B.1.3.2 Bologna Bilgi Paketi

<https://obs.alparslan.edu.tr/oibs/bologna/progAbout.aspx?lang=tr&curSunit=215861>

Kanıt B.1.3.3 Yazılım Mühendisliği Program Yeterlikleri

<https://obs.alparslan.edu.tr/oibs/bologna/index.aspx?lang=tr&curOp=showPac&curUnit=09&curSunit=215861>

Kanıt B.1.3.4 Yazılım Mühendisliği Ders ve Program Yeterlikleri İlişkisi

<https://obs.alparslan.edu.tr/oibs/bologna/index.aspx?lang=tr&curOp=showPac&curUnit=09>

[9&curSunit=215861](#)

Kanıt B.1.3.5 Yazılım Mühendisliği Ders İçerikleri

<http://muhendislikmimarlikf.alparslan.edu.tr/tr/document/01787>

B.1.4. Öğrenci iş yüküne dayalı ders tasarımı

Olgunluk Düzeyi (3) Dersler öğrenci iş yüküne uygun olarak tasarlanmış, ilan edilmiş ve uygulamaya konulmuştur.

Kanıtlar:

Kanıt B.1.4.1 2022 MMF Birim İç Değerlendirme Raporu

<http://muhendislikmimarlikf.alparslan.edu.tr/tr/page/7031>

Kanıt B.1.4.2 Ders İçerikleri

<http://muhendislikmimarlikf.alparslan.edu.tr/tr/page/1149>

<http://muhendislikmimarlikf.alparslan.edu.tr/tr/document/01787>

Kanıt B.1.4.2 Muş Alparslan Üniversitesi Mühendislik-Mimarlık Fakültesi Zorunlu İşyeri Stajı Yönergesi

<https://kms.kaysis.gov.tr/Home/Goster/73572>

B.1.5. Programların izlenmesi ve güncellenmesi

Olgunluk Düzeyi (3) Programların genelinde program çıktılarının izlenmesine ve güncellenmesine ilişkin mekanizmalar işletilmektedir.

Kanıtlar:

Kanıt B.1.5.1 2022 MMF Birim İç Değerlendirme Raporu

<http://muhendislikmimarlikf.alparslan.edu.tr/tr/page/7031>

Kanıt B.1.5.2 Öğrenci Memnuniyet Anketi

https://docs.google.com/forms/d/18zsyHy33rErzh0CdP7BB2cFLDdmoHu6VaWnS-xBEVY4/viewform?edit_requested=true

B.1.6. Eğitim ve öğretim süreçlerinin yönetimi

Olgunluk Düzeyi (3) Kurumun genelinde eğitim ve öğretim süreçleri belirlenmiş ilke ve kuralara uygun yönetilmektedir.

Kanıtlar:

Kanıt B.1.6.1 2022 MMF Birim İç Değerlendirme Raporu

<http://muhendislikmimarlikf.alparslan.edu.tr/tr/page/7031>

Kanıt B.1.6.2 E-belge Yönetim Sistemi

<https://ebys.alparslan.edu.tr/enVision/Login.aspx>

Kanıt B.1.6.3 Öğrenci Bilgi Sistemi

<https://obs.alparslan.edu.tr/>

Kanıt B.1.6.4 MAUN Rektörlüğü Mevzuat Listesi

<https://kms.kaysis.gov.tr/Home/Kurum/37953592?AspxAutoDetectCookieSupport=1>

Kanıt B.1.6.5 Lisans Eğitim Öğretim ve Sınav Yönetmeliği

<https://kms.kaysis.gov.tr/Home/Goster/42801>

Kanıt B.1.6.6 Muş Alparslan Üniversitesi Uzaktan Eğitim Araştırma ve Uygulama Merkezi Yönetmeliği

<https://www.mevzuat.gov.tr/File/GeneratePdf?mevzuatNo=21072&mevzuatTur=UniversiteYonetmeliği&mevzuatTertip=5>

Kanıt B.1.6.7 Yazılım Mühendisliği web sitesi

<http://yazilim.muhendislikmimarlikf.alparslan.edu.tr/tr>

Kanıt B.1.6.8 Akademik Takvim

<https://www.alparslan.edu.tr/tr/page/menu/akademik-takvim-156>

Kanıt B.1.6.9 Yazılım Mühendisliği Bölüm Akademik Kurul Toplantısı Yapılması

<http://yazilim.muhendislikmimarlikf.alparslan.edu.tr/tr/news-detail/2055>

Kanıt B.1.6.10 Fakülte Akademik Kurul Toplantısı Yapılması

<http://muhendislikmimarlikf.alparslan.edu.tr/tr/news-detail/1992>

B.2. Programların Yürütülmesi (Öğrenci Merkezli Öğrenme, Öğretme ve Değerlendirme)

2022 yılı MMF Birim İç Değerlendirme Raporunda belirtildiği gibidir.

B.2.1. Öğretim yöntem ve teknikleri

Olgunluk Düzeyi (3) Programların genelinde öğrenci merkezli öğretim yöntem teknikleri tanımlı süreçler doğrultusunda uygulanmaktadır.

Kanıtlar:

Kanıt B.2.1.1 2022 MMF Birim İç Değerlendirme Raporu

<http://muhendislikmimarlikf.alparslan.edu.tr/tr/page/7031>

Kanıt B.2.1.2 Öğrenci Memnuniyet Anketi

https://docs.google.com/forms/d/18zsyHy33rErzh0CdP7BB2cFLDdmoHu6VaWnS-xBEVY4/viewform?edit_requested=true

Kanıt B.2.1.3 Öğrenci Bilgi Sistemi

<https://obs.alparslan.edu.tr/oibs/bologna/progAbout.aspx?lang=tr&curSunit=215861>

Kanıt B.2.1.4 UZEM web sitesi

<http://uzem.merkezler.alparslan.edu.tr/tr>

B.2.2. Ölçme ve değerlendirme

Olgunluk Düzeyi (3) Programların genelinde öğrenci merkezli ve çeşitlendirilmiş ölçme ve değerlendirme uygulamaları bulunmaktadır.

Kanıtlar:

Kanıt B.2.2.1 2022 MMF Birim İç Değerlendirme Raporu

<http://muhendislikmimarlikf.alparslan.edu.tr/tr/page/7031>

Kanıt B.2.2.2 Muş Alparslan Üniversitesi Lisans Eğitim-Öğretim ve Sınav Yönetmeliği

<https://www.mevzuat.gov.tr/File/GeneratePdf?mevzuatNo=18941&mevzuatTur=UniversiteYonetmeliği&mevzuatTertip=5>

Kanıt B.2.2.3 Öğrenci Bilgi Sistemi

<https://obs.alparslan.edu.tr/oibs/ogrenci/login.aspx>

Kanıt B.2.2.4 2022-2023 Bahar ve 2023-2024 Güz dönemleri sınav programları

<http://muhendislikmimarlikf.alparslan.edu.tr/tr/document/02422>

<http://yazilim.muhendislikmimarlikf.alparslan.edu.tr/tr/announcements-detail/1618>

<http://muhendislikmimarlikf.alparslan.edu.tr/tr/announcements-detail/1989>

<http://muhendislikmimarlikf.alparslan.edu.tr/tr/announcements-detail/2134>

Kanıt B.2.2.5 Yükseköğretim Kurumları Öğrenci Disiplin Yönetmeliği

<https://www.mevzuat.gov.tr/mevzuat?MevzuatNo=16532&MevzuatTur=7&MevzuatTertip=5>

Kanıt B.2.2.6 Muş Alparslan Üniversitesi Mühendislik-Mimarlık Fakültesi Zorunlu İşyeri Stajı Yönergesi

<https://kms.kaysis.gov.tr/Home/Goster/73572>

B.2.3. Öğrenci kabulü, önceki öğrenmenin tanınması ve kredilendirilmesi*

Olgunluk Düzeyi (4) Öğrenci kabulü, önceki öğrenmenin tanınması ve kredilendirilmesine ilişkin süreçler izlenmekte, iyileştirilmekte ve güncellemeler ilan edilmektedir.

Kanıtlar:

Kanıt B.2.3.1 2022 MMF Birim İç Değerlendirme Raporu

<http://muhendislikmimarlikf.alparslan.edu.tr/tr/page/7031>

Kanıt B.2.3.2 MAUN Öğrenci İşleri Daire Başkanlığı İnternet Sitesi

<http://ogrenci.alparslan.edu.tr/tr>

Kanıt B.2.3.3 Muş Alparslan Üniversitesi Lisans Eğitim-Öğretim ve Sınav Yönetmeliği

<https://www.resmigazete.gov.tr/eskiler/2009/09/20090918-11.htm>

Kanıt B.2.3.4 Yükseköğretim Kanunu

<https://www.mevzuat.gov.tr/MevzuatMetin/1.5.2547.pdf>

Kanıt B.2.3.5 MAUN İnternet Sitesinden "kayıt" kelimesinin Arandığı Sayfa Sonucu

<https://www.alparslan.edu.tr/tr/search?search=kay%C4%B1t>

Kanıt B.2.3.6 MAUN Yabancı Uyruklu Öğrencilerin Başvuru, Kabul ve Kayıt Yönergesi

<https://kms.kaysis.gov.tr/Home/Goster/72792>

Kanıt B.2.3.7 MAUN Ön Lisans ve Lisans Düzeyinde Özel Öğrenci Yönergesi

<https://kms.kaysis.gov.tr/Home/Goster/72777>

Kanıt B.2.3.8 MAUN Yükseköğretim Kurumları Arasında Önlisans ve Lisans Düzeyindeki Programlar Arasındaki Yatay Geçiş Yönergesi

<https://kms.kaysis.gov.tr/Home/Goster/72793>

Kanıt B.2.3.9 MAUN Muafiyet ve İntibak Yönergesi

<https://kms.kaysis.gov.tr/Home/Goster/72766>

Kanıt B.2.3.10 MAUN Çift Anadal Diploma Programı Yönergesi

<https://kms.kaysis.gov.tr/Home/Goster/134551>

Kanıt B.2.3.11 MAUN Lisans Eğitim-Öğretim ve Sınav Yönetmeliği

<https://kms.kaysis.gov.tr/Home/Goster/42801>

Kanıt B.2.3.12 EBYS Giriş Sayfası

<https://ebys.alparslan.edu.tr/enVision/Login.aspx>

B.2.4. Yeterliliklerin sertifikalandırılması ve diploma

Olgunluk Düzeyi (1) Kurumda diploma onayı ve diğer yeterliliklerin sertifikalandırılmasına ilişkin süreçler tanımlanmamıştır.

Kanıtlar:

Kanıt B.2.4.1 2022 MMF Birim İç Değerlendirme Raporu

<http://muhendislikmimarlikf.alparslan.edu.tr/tr/page/7031>

Kanıt B.2.4.2 MAUN Lisans Eğitim-Öğretim ve Sınav Yönetmeliği

<https://www.resmigazete.gov.tr/eskiler/2009/09/20090918-11.htm>

Kanıt B.2.4.3 Yükseköğretim Kanunu

<https://www.mevzuat.gov.tr/MevzuatMetin/1.5.2547.pdf>

Kanıt B.2.4.4 MAUN Yabancı Uyruklu Öğrencilerin Başvuru, Kabul ve Kayıt Yönergesi

<https://kms.kaysis.gov.tr/Home/Goster/72792>

Kanıt B.2.4.5 MAUN Ön Lisans ve Lisans Düzeyinde Özel Öğrenci Yönergesi

<https://kms.kaysis.gov.tr/Home/Goster/72777>

Kanıt B.2.4.6 MAUN Yükseköğretim Kurumları Arasında Ön lisans ve Lisans Düzeyindeki

Programlar Arasındaki Yatay Geçiř Yönergesi

<https://kms.kaysis.gov.tr/Home/Goster/72793>

Kanıt B.2.4.7MAUN Muafiyet ve İntibak Yönergesi

<https://kms.kaysis.gov.tr/Home/Goster/72766>

Kanıt B.2.4.4 MAUN Çift Anadal Diploma Programı Yönergesi

<https://kms.kaysis.gov.tr/Home/Goster/134551>

B.3. Öğrenme Kaynakları ve Akademik Destek Hizmetleri

Kurum, hedeflediđi nitelikli mezun yeterliliklerine ulaşmak ve eğitim- öğretim faaliyetlerini yürütmek için uygun altyapıya, kaynaklara ve ortamlara sahiptir. Kurumda bu amaçla derslikler, toplantı salonu, atölyeler, laboratuvarlar ve etkinlik alanları bulunmaktadır. Öğrenme olanakları kurumda öğrenim gören tüm öğrenciler için yeterli ve erişime açıktır. Kurumda öğrencilerin akademik gelişimleri takip edilmekte ve kariyer planlamasına yönelik destek hizmetler sağlanmaktadır.

B.3.1. Öğrenme ortam ve kaynakları

Mühendislik-Mimarlık Fakültesi'nde 1 toplantı salonu, 7 derslik (459 kişi kapasiteli), 3 laboratuvar (65 kişi kapasiteli) bulunmaktadır. Öğrenciler üniversitenin sağladığı imkânlar dahilinde kaynaklara erişim sağlayabilmektedirler.

Olgunluk Düzeyi (2) Kurumun eğitim-öğretim faaliyetlerini sürdürebilmek için uygun nitelik ve nicelikte öğrenme kaynaklarının (sınıf, laboratuvar, stüdyo, öğrenme yönetim sistemi, basılı/e-kaynak ve materyal, insan kaynakları vb.) oluşturulmasına yönelik planları vardır.

Kanıtlar

Kanıt B.3.1.1 Kütüphane Dokümantasyon Daire Başkanlığı

<http://kutuphane.alparslan.edu.tr/tr>

Kanıt B.3.1.2 MAUN Uzaktan Eğitim Uygulama ve Araştırma Merkezi

<http://uzem.merkezler.alparslan.edu.tr/tr>

Kanıt B.3.1.3 Muş Alparslan Üniversitesi Akademik Arşiv Sistemi

<http://akademikarsiv.alparslan.edu.tr:8080/xmlui/>

Kanıt B.3.1.4 MMF web sitesi

<http://muhendislikmimarlikf.alparslan.edu.tr/tr>

B.3.2. Akademik destek hizmetleri

Mühendislik-Mimarlık Fakültesi'nde öğrencilerin akademik gelişimini takip eden, onlara yön gösteren, akademik sorunlarına ve kariyer planlamasına destek olan her sınıf düzeyi için danışman

öğretim üyesi bulunmaktadır. Öğrencilerin danışmanlarına erişimi kolaydır ve çeşitli erişim olanakları (yüz yüze, çevrimiçi) bulunmaktadır. Kurum genelinde Mühendislik-Mimarlık Fakültesi öğrencilerinin de yararlanabileceği psikolojik danışmanlık ve kariyer merkez hizmetler vardır. Hizmetlerin yeterliliği takip edilmektedir. Mühendislik-Mimarlık Fakültesi'nde öğrencilerin akademik gelişim ve kariyer planlamasına yönelik destek hizmetleri tanımlı ilke ve kurallar dâhilinde yürütülmektedir. 2023-2024 Eğitim Öğretim yılında YZM 319-Kariyer Yönetimi dersi bölüm müfredatlarına eklenmiştir.

Olgunluk Düzeyi (3) Kurumda öğrencilerin akademik gelişim ve kariyer planlamasına yönelik destek hizmetleri tanımlı ilke ve kurallar dâhilinde yürütülmektedir.

Kanıtlar

Kanıt B.3.2.1 Yazılım Mühendisliği Oryantasyon Toplantısı

<http://yazilim.muhendislikmimarlikf.alparslan.edu.tr/tr/announcements-detail/1824>

<http://yazilim.muhendislikmimarlikf.alparslan.edu.tr/tr/news-detail/2064>

<http://muhendislikmimarlikf.alparslan.edu.tr/tr/announcements-detail/1823>

<http://muhendislikmimarlikf.alparslan.edu.tr/tr/news-detail/2063>

Kanıt B.3.2.2 1.Sınıf Öğrencilerinin Kariyer Geliştirme Uygulama ve Araştırma Merkezi (KARGEM) ve Kütüphane Birimi Ziyareti

<http://yazilim.muhendislikmimarlikf.alparslan.edu.tr/tr/news-detail/2134>

Kanıt B.3.2.3 Yazılım Mühendisliği Öğrenci Danışmanlıkları

<http://muhendislikmimarlikf.alparslan.edu.tr/tr/announcements-detail/1820>

Kanıt B.3.2.4 Program Dersleri ve İçerikleri

<https://obs.alparslan.edu.tr/oibs/bologna/index.aspx?lang=tr&curOp=showPac&curUnit=09&curSunit=215861#>

Kanıt B.3.2.5 Psikolojik Danışma ve Rehberlik Uygulama ve Araştırma Merkezi

<http://pdrm.merkezler.alparslan.edu.tr/tr>

Kanıt B.3.2.5 MAUN Öğrenci Danışmanlık Yönergesi

<https://kms.kaysis.gov.tr/Home/Kurum/37953592>

B.3.3. Tesis ve altyapılar

Üniversitemiz kuruluşundan bu yana Sağlık Kültür ve Spor Dairesi Başkanlığı bünyesinde faaliyet gösteren ve öğrencilere yönelik beslenme hizmeti veren bir adet öğrenci yemekhanesi bulunmaktadır. Bu hizmeti gerçekleştirirken en önemli faktörün insan sağlığı olduğunun bilincinde olup, öğrencimize yönelik sağlıklı ve hijyenik ortamı sağlayan, en iyi koşullarda hazırlanmış, kişinin günlük alması gereken besin öğelerinden oluşan menü sunulmaktadır. Merkezi yemekhane Mühendislik-Mimarlık

Fakültesine uzaklığı yaklaşık 500 metredir. Yemekhanemiz, zemin kat öğrenci yemekhanesi 200 kişi, giriş kat öğrenci yemekhanesi 600 kişi kapasiteye sahiptir. Ayrıca yemekhane binasında yemeklerin imalatı için tam kapasiteli 1 adet mutfak, 1 adet soğuk hava deposu, 3 adet depo ve 3 adet ofis yer almaktadır. Öğrencilerimiz, üniversitemizde yemekhane hizmetlerine uygun ödemelerle erişebilmektedirler. Kampüsümüzdeki yemekhanenin yanı sıra öğrencilerimizin yararlanabileceği açık ve kapalı spor tesisleri, fitness salonu, kantin, kafeteryalar, kırtasiye ve kitabevi de mevcuttur. 24 saat erişim sağlayabilecekleri kütüphane olanakları, mesleki faaliyetleri için öğretim elemanı gözetiminde laboratuvar kullanım imkanları olup öğrenci-öğretim üyesi ilişkilerini canlandıran uygun altyapı mevcuttur. Fakültede genel olarak derslik ve ofis yönünden eğitim-öğretim için gerekli ve yeterli fiziki alt yapıya sahip olduğu belirlenmiştir.

Olgunluk Düzeyi (3) Kurumun genelinde tesis ve altyapı erişilebilirdir ve bunlardan fırsat eşitliğine dayalı olarak yararlanılmaktadır.

Kanıtlar

Kanıt B.3.3.1 Merkezi Yemekhane

<http://sks.alparslan.edu.tr/tr/page/5692>

Kanıt B.3.3.2 MAUN Aylık yemek menüleri

<http://sks.alparslan.edu.tr/tr/page/5183>

Kanıt B.3.3.3 MAUN Yemek ücretleri

<http://sks.alparslan.edu.tr/tr/page/5395>

Kanıt B.3.3.4 MAUN Yemek Bursu

<http://muhendislikmimarlikf.alparslan.edu.tr/tr/document/02937>

<https://www.alparslan.edu.tr/tr/page/announcement/yemek-bursu-ilani-3691>

Kanıt B.3.3.5 MAUN RFID Sistemi

<http://sks.alparslan.edu.tr/tr/page/4025>

Kanıt B.3.3.6 Barınma imkanlarına ait bilgiler

<https://www.kykyurtlar.com/mus-alparslan-universitesi-kiz-erkek-ogrenci-kyk-yurtlari-yurdu/>

Kanıt B.3.3.7 Kütüphane

<http://kutuphane.alparslan.edu.tr/tr>

Kanıt B.3.3.8 Eduroam

<http://eduroam.alparslan.edu.tr/index.php>

Kanıt B.3.3.9 Diğer tesislere ait bilgiler

<http://sks.alparslan.edu.tr/tr>

B.3.4. Dezavantajlı gruplar

Mühendislik-Mimarlık Fakültesinde uzaktan eğitim altyapısı, ihtiyaçlar dikkate alınarak oluşturulmuştur. Üniversitede ihtiyaçlar doğrultusunda engelsiz üniversite uygulamaları bulunmaktadır. Bu çerçevede eğitim olanaklarına erişim izlenmekte ve geri bildirimler doğrultusunda iyileştirmeler yapılmaktadır. Ayrıca ekonomik anlamda iyi olmayan öğrencilere farklı yardım ve burs imkanları sağlanmaktadır.

Olgunluk Düzeyi (2) Dezavantajlı grupların eğitim olanaklarına nitelikli ve adil erişimine ilişkin planlamalar bulunmaktadır.

Kanıtlar

Kanıt B.3.4.1 Mevcut değil

B.3.5. Sosyal, kültürel, sportif faaliyetler

Mühendislik-Mimarlık Fakültesi'nde öğrenim gören öğrencilerin dahil olabilecekleri öğrenci toplulukları bulunmaktadır. Öğrenci topluluklarının etkinlikleri, sosyal, kültürel ve sportif faaliyetlerine yönelik mekân, bütçe ve rehberlik desteği kurum tarafından sağlanmaktadır. Ayrıca sosyal, kültürel, sportif faaliyetler yürüten ve yöneten dar örgütlenme mevcuttur. Gerçekleştirilen faaliyetler izlenmekte, ihtiyaçlar doğrultusunda yerleştirilmektedir. Mühendislik-Mimarlık Fakültesi genelinde sosyal, kültürel ve sportif faaliyetlere hem personel hem de öğrenci düzeyinde erişilebilir ve bunlardan fırsat eşitliğine dayalı olarak yararlanılmaktadır.

Olgunluk Düzeyi (3) Kurumun genelinde sosyal, kültürel ve sportif faaliyetler erişilebilirdir ve bunlardan fırsat eşitliğine dayalı olarak yararlanılmaktadır.

Kanıtlar

Kanıt B.3.5.1 Sağlık Kültür ve Spor Daire Başkanlığı etkinlikler sayfası

<http://sks.alparslan.edu.tr/tr/events-all>

Kanıt B.3.5.2 Öğrenci Toplulukları

<http://sks.alparslan.edu.tr/tr/page/5284>

B.4. Öğretim Kadrosu

Mühendislik-Mimarlık Fakültesinde; 5 doçent, 16 doktor öğretim üyesi ve 23 araştırma görevlisi olmak üzere toplam 43 akademik personel görev yapmaktadır.

Kanıtlar

Kanıt B.4.1. MMF Bölümleri Akademik Kadroları

<http://yazilim.muhendislikmimarlikf.alparslan.edu.tr/tr/academic-staffs>

<http://elektrikelektronik.muhendislikmimarlikf.alparslan.edu.tr/tr/academic-staffs>

<http://gida.muhendislikmimarlikf.alparslan.edu.tr/tr/academic-staffs>

<http://makine.muhendislikmimarlikf.alparslan.edu.tr/tr/academic-staffs>

<http://mimarlik.muhendislikmimarlikf.alparslan.edu.tr/tr/academic-staffs>

<http://sehirbolge.muhendislikmimarlikf.alparslan.edu.tr/tr/academic-staffs>

B.4.1. Atama, yükseltme ve görevlendirme kriterleri

Fakültede öğretim elemanı atama, yükseltme ve görevlendirme süreç ve kriterler “Muş Alparslan Üniversitesi Öğretim Üyesi Kadrolarına Yükseltme ve Atanma Yönergesi” ile belirlenmiş olup ve kamuoyuna açıktır. İlgili süreç ve kriterler akademik liyakat gözetip, fırsat eşitliğini sağlayacak niteliktedir. Bu doğrultuda akademik atamalarda tüm başvuru yapan adayların başvuru şartları, puanları, değerlendirmeleri ve sıralamaları açıkça üniversite web sayfasında paylaşılmaktadır. Birim bünyesinde yer alan anabilim dallarında ders veren öğretim elemanlarının ders yükleri ve dağılım dengesi şeffaf olarak web sayfalarında kamuoyu ile paylaşılmaktadır. Atama, yükseltme ve görevlendirme uygulamalarının sonuçları fakülte, akademik personel ve öğrenci memnuniyet anketleri ile izlenmekte ve izlem sonuçları paylaşılmaktadır. Yazılım Mühendisliği Bölümümüzde; 1 Doçent, 4 Doktor Öğretim Üyesi ve 6 Araştırma Görevlisi olmak üzere 11 akademik personel eğitim-öğretim hizmeti vermektedir. Akademik personelin işe alınması, atanması, yükseltilmesi ve ders görevlendirmeleriyle ilgili süreçler şeffaf ve adil bir şekilde yürütülmektedir. Bu konuda “Muş Alparslan Üniversitesi (MAUN) Öğretim Üyesi Kadrolarına Yükseltme ve Atanma Yönergesi” ve “Muş Alparslan Üniversitesi Öğretim Üyesi Dışındaki Öğretim Elemanlarının Yeniden Atanmalarında Uygulanacak Usul ve Kriterlere İlişkin Yönerge” baz alınmaktadır.

Olgunluk Düzeyi (4) Atama, yükseltme ve görevlendirme uygulamalarının sonuçları izlenmekte ve izlem sonuçları değerlendirilerek önlemler alınmaktadır.

Kanıtlar

Kanıt B.4.1.1 MAUN öğretim üyesi kadrolarına yükseltme ve atanma yönergesi

<https://www.yok.gov.tr/Documents/Akademik/AtanmaKriterleri/mus-alparslan-kriter-27102022.pdf>

Kanıt B.4.1.2 Muş Alparslan Üniversitesi Öğretim Üyesi Dışındaki Öğretim Elemanlarının Yeniden Atanmalarında Uygulanacak Usul ve Kriterlere İlişkin Yönerge

<https://kms.kaysis.gov.tr/Home/Goster/72778>

Kanıt B.4.1.3 Öğretim Üyesi Alımı

<https://www.alparslan.edu.tr/documents/63aa8d205325b16721216320.pdf>

<http://muhendislikmimarlikf.alparslan.edu.tr/tr/news-detail/1634>

<https://www.alparslan.edu.tr/tr/page/announcement/ogretim-uyesi-alim-ilani-3965>

Kanıt B.4.1.4 2023 yılı ders programları

<http://yazilim.muhendislikmimarlikf.alparslan.edu.tr/tr/announcements-detail/1403>

<http://muhendislikmimarlikf.alparslan.edu.tr/tr/page/5776>

Kanıt B.4.1.5 “Akademik Yükseltme ve Berat Takdim” töreni

<https://www.alparslan.edu.tr/tr/page/news/100-ogretim-uyemiz-cubbe-giydi-2339>

B.4.2. Öğretim yetkinlikleri ve gelişimi

Mühendislik-Mimarlık Fakültesi’nde bulunan tüm öğretim elemanlarının etkileşimli-aktif ders verme yöntemlerini ve uzaktan eğitim süreçlerini öğrenmeleri ve kullanmaları için sistematik eğitimcilerin eğitimi etkinlikleri (kurs, çalıştay, ders, seminer, vb.) ve bunu üstlenecek/gerçekleştirecek öğretim-öğrenme merkez yapısının mevcut olmasıdır. Öğretim elemanlarının teknolojik yeterlilikleri artırılmaya çalışılmaktadır. Birim web sayfası üzerinden Mühendislik-Mimarlık Fakültesi’nde yapılmakta veya yapılacak olan eğitimler ve etkinlikler paylaşılmaktadır.

Olgunluk Düzeyi (3) Kurumun genelinde öğretim elemanlarının öğretim yetkinliğini geliştirmek üzere uygulamalar vardır.

Kanıtlar

Kanıt B.4.2.1 Eğitimcinin Eğitimi

<https://www.alparslan.edu.tr/tr/page/event/egiticilerin-egitimi-programi-3959>

Kanıt B.4.2.2 "Deneysel Tasarım, Modelleme ve Optimizasyon" konulu çevrimiçi eğitim

<http://muhendislikmimarlikf.alparslan.edu.tr/tr/news-detail/1991>

Kanıt B.4.2.3 MMF Bölümlerinin web sayfalarından sorumlu akademik personel için eğitim

<http://muhendislikmimarlikf.alparslan.edu.tr/tr/news-detail/2478>

B.4.3. Eğitim faaliyetlerine yönelik teşvik ve ödüllendirme

Muş Alparslan Üniversitesi, BAP komisyonu öğretim elemanlarının araştırmalarını değerlendirmekte ve desteklemektedir.

Olgunluk Düzeyi (2) Teşvik ve ödüllendirme mekanizmalarının; yetkinlik temelli, adil ve şeffaf biçimde oluşturulmasına yönelik planlar bulunmaktadır.

Kanıtlar

Kanıt B.4.3.1 Akademik Teşvik Düzenleme, Denetleme ve İtiraz Komisyonu

<https://www.alparslan.edu.tr/tr/page/menu/akademik-tesvik-duzenleme-denetleme-ve-itaraz-komisyonu-90>

Kanıt B.4.3.2 Burs ve Kredi Değerlendirme Komisyonu

<https://www.alparslan.edu.tr/tr/page/menu/burs-ve-kredi-basvuru-degerlendirme-ust-komisyonu-93>

Kanıt B.4.3.3 “Akademik Yükseltme ve Berat Takdim” töreni

<https://www.alparslan.edu.tr/tr/page/news/100-ogretim-uyemiz-cubbe-giydi-2339>

Kanıt B.4.3.4 2023 Yılı Akademik Teşvik Alan Öğretim Elemanları

<https://www.alparslan.edu.tr/tr/page/announcement/2023-yili-akademik-tesvik-odeneği-nihai-puanlari-4291>

C. ARAŞTIRMA VE GELİŞTİRME

C.1. Araştırma Süreçlerinin Yönetimi ve Araştırma Kaynakları

MAUN Mühendislik-Mimarlık Fakültesi bünyesinde bulunan birimlerin, araştırma faaliyetlerini stratejik planı çerçevesinde belirlenen akademik öncelikleri ile yerel, bölgesel ve ulusal kalkınma hedefleriyle uyumlu, değer üretebilen ve toplumsal faydaya dönüştürecek şekilde faaliyetlerini yürütmeye çalışmaktadır. Bu faaliyetler için uygun fiziki ve teknik altyapı oluşturmaya yönelik çalışmalar yapılmaktadır.

C.1.1. Araştırma süreçlerinin yönetimi

Bilimsel araştırma ve geliştirme faaliyetleri Dekanlık, Bölüm Başkanlığı ve Ana Bilim Dalları tarafından eşgüdüm içerisinde desteklenmekte ve teşvik edilmektedir.

Olgunluk Düzeyi (2) Kurumun araştırma süreçlerinin yönetimi ve organizasyonel yapısına ilişkin yönlendirme ve motive etme gibi hususları dikkate alan planlamaları bulunmaktadır.

Kanıtlar

Kanıt C.1.1.1 MAUN Bilimsel Araştırma Projeleri Uygulama Yönergesi

<https://bap.alparslan.edu.tr/?act=guest&act2=sayfa&id=38>

Kanıt C.1.1.2 2023 Yılı tamamlanan MMF Projeleri

<https://docs.google.com/spreadsheets/d/1WFZ2g8vUsQ-nHIjbpHDZOdEMImjy5qGg8u7oKAm-dY8/edit#gid=1431796712>

Kanıt C.1.1.3 2023 Yılı MMF Yayınları

<http://muhendislikmimarlikf.alparslan.edu.tr/tr/page/8019>

<https://www.alparslan.edu.tr/tr/page/news/universitemizin-scopus-ve-web-of-science-basarilari-4300>

Kanıt C.1.1.4 TÜBİTAK 1002-C “Doğal Afetler Odaklı Saha Çalışması Acil Destek Programı”

<https://www.alparslan.edu.tr/tr/page/news/arastirmacilarimiz-deprem-bolgesinde-gida-guvenligi-incelemelerini-tamamladi-2412>

C.1.2. İç ve dış kaynaklar

Muş Alparslan Üniversitesi'nin akademik faaliyetleri destekleme amaçlı kaynakları bulunmakta ve bu kaynaklar ilgili yönetmelikler doğrultusunda kullanılarak Mühendislik Mimarlık Fakültesinde görevli öğretim elemanlarının bilimsel çalışmalarına destek verilmektedir.

Olgunluk Düzeyi (3) Kurum araştırma ve geliştirme kaynaklarını araştırma stratejisi ve birimler arası dengeyi gözeterek yönetmektedir.

Kanıtlar

Kanıt C.1.2.1 Harcırâh Kanunu

<http://strateji.alparslan.edu.tr/files/79/Strateji%20Geli%C5%9Firme%20Daire%20Ba%C5%9Fkanl%C4%B1%C4%9F%C4%B1/MEVZUAT/6245%20SAYILI%20HARCIRAH%20KANUNU.pdf>

C.1.3. Doktora programları ve doktora sonrası imkânlar

Fakültemizde Gıda Mühendisliği bünyesinde Gıda Güvenliği Anabilim dalı Doktora programı ve kurumda doktora sonrası (post-doc) imkânları bulunmaktadır.

Olgunluk Düzeyi (2) Kurumda araştırma politikası, hedefleri ve stratejileri ile uyumlu ve destekleyen doktora programları ve doktora sonrası imkânlar yürütülmektedir.

Kanıtlar

Kanıt C.1.3.1 Gıda Güvenliği Doktora Programı

<https://www.alparslan.edu.tr/tr/page/news/gida-guvenligi-doktora-programi-devlet-universiteleri-arasinda-ilk-kez-universitemizde-acildi-602>

Kanıt C.1.3.2 Gıda Güvenliği Öğrenci Alım İlanı ve Yerleşme Sonuçları

<http://fenenstitu.alparslan.edu.tr/files/44/2022-2023%20g%C3%BCz%20%C3%B6%C4%9Frenci%20al%C4%B1m%C4%B1.pdf>
<https://www.alparslan.edu.tr/documents/64d38d6f99eb016915859030.pdf>
<https://www.alparslan.edu.tr/documents/64f0a367cf95f16934920710.pdf>

Kanıt C.1.3.3 Post-doc için yurtdışında olan MMF akademik personelinin "Doktora Sonrası Yurt Dışı Araştırma Fırsatları Postdoc Tecrübe Paylaşımı-1" adlı semineri

<http://muhendislikmimarlikf.alparslan.edu.tr/tr/events-detail/959>

Kanıt C.1.3.4 TÜBİTAK 1002-C "Doğal Afetler Odaklı Saha Çalışması Acil Destek Programı"

<https://www.alparslan.edu.tr/tr/page/news/arastirmacilarimiz-deprem-bolgesinde-gida-guvenligi-incelemelerini-tamamladi-2412>

C.2. Araştırma Süreçlerinin Yönetimi ve Araştırma Kaynakları

Mühendislik Mimarlık Fakültesi, bünyesinde yer alan tüm ana bilim dalları öğretim elemanlarına bilimsel araştırma ve sanat yetkinliğini sürdürmek ve iyileştirmek için olanaklar (eğitim, işbirlikleri, destekler vb.) sunmaktadır.

C.2.1. Araştırma Yetkinliği, İş birlikleri ve Destekler

Akademik personelin araştırma ve geliştirme yetkinliğini geliştirmek üzere eğitim, çalıştay, proje pazarları vb. gibi sistematik faaliyetler gerçekleştirilmektedir. Muş Alparslan Üniversitesinde öğretim elemanlarının araştırma yetkinliğinin geliştirilmesine yönelik planlar bulunmaktadır. Ayrıca Mühendislik Mimarlık Fakültesi ve her bir ana bilim dalı özelinde bu etkinlikler düzenlenmektedir. Bu doğrultuda, Muş Alparslan Üniversitesi Mühendislik Mimarlık Fakültesi bünyesinde yer alan Yazılım Mühendisliği, Elektrik Elektronik Mühendisliği, Makine Mühendisliği, Gıda Mühendisliği, Mimarlık ve Şehir Bölge Planlama Bölümleri bünyesinde görev yapan öğretim elemanlarının çeşitli proje, kongre vb. eğitim-öğretim faaliyetlerine katılımları sürmektedir.

Olgunluk Düzeyi (3) Kurumun genelinde öğretim elemanlarının araştırma yetkinliğinin geliştirilmesine yönelik uygulamalar yürütülmektedir.

Kanıtlar

Kanıt C.2.1.1 Yayınlar

<http://muhendislikmimarlikf.alparslan.edu.tr/tr/page/8019>

<https://docs.google.com/spreadsheets/d/1WFZ2g8vUsQ-nHIjbpHDZOdEMImjy5qGg8u7oKAm-dY8/edit#gid=0>

Kanıt C.2.1.2 Eğiticinin Eğitimi

<https://www.alparslan.edu.tr/tr/page/event/egiticilerin-egitimi-programi-3959>

Kanıt C.2.1.3 "DeneySEL Tasarım, Modelleme ve Optimizasyon" konulu fakülte akademik personeline yönelik çevrimiçi eğitim

<http://muhendislikmimarlikf.alparslan.edu.tr/tr/news-detail/1991>

Kanıt C.2.1.4 MMF Bölümlerinin web sayfalarından sorumlu akademik personel için eğitim

<http://muhendislikmimarlikf.alparslan.edu.tr/tr/news-detail/2478>

C.2.2. Ulusal ve uluslararası ortak programlar ve ortak araştırma birimleri

Mühendislik Mimarlık Fakültesi öğretim elemanları ve araştırmacıları, bilimsel araştırma ve sanat yetkinliğini sürdürmek ve iyileştirmek için yayınlar yapmakta ve diğer üniversitelerde görev yapan akademisyenlerle iş birliklerini sürdürmektedirler. Bu doğrultuda çeşitli ortak yayınlar ve projeler

yapılmaktadır. Bu kapsamda Mühendislik Mimarlık Fakültesi ve Muş İl Milli Eğitim Müdürlüğü ile birlikte yapılabilecek faaliyetler, seminerler, işbirlikleri ve eğitim çalışmaları protokolü imzalanmıştır. Bu iş birliği kapsamında yapılan çalışmalara “Öğretmen Akademisyen Seminerleri” örnek olarak verilebilir. Ayrıca, TÜBİTAK projeleri yürütülmekte, DAP Bölge Kalkınma idaresi Başkanlığı vb. kurumlar ile iş birliği içerisinde projeler yürütme imkânı bulunmaktadır.

Olgunluk Düzeyi (2) Kurumda ulusal ve uluslararası düzeyde ortak programlar ve ortak araştırma birimleri ile araştırma ağlarına katılım ve iş birlikleri kurma gibi çoklu araştırma faaliyetlerine yönelik planlamalar ve mekanizmalar bulunmaktadır.

Kanıtlar

Kanıt C.2.2.1 2023 Yılı tamamlanan MMF Projeleri

<https://docs.google.com/spreadsheets/d/1WFZ2g8vUsQ-nHIjbpHDZOdEMImjy5qGg8u7oKAm-dY8/edit#gid=1431796712>

Kanıt C.2.2.2 2023 yılı MMF ulusal ve uluslararası yayınları

<http://muhendislikmimarlikf.alparslan.edu.tr/tr/page/8019>
<https://docs.google.com/spreadsheets/d/1WFZ2g8vUsQ-nHIjbpHDZOdEMImjy5qGg8u7oKAm-dY8/edit#gid=0>

Kanıt C.2.2.3 TÜBİTAK Bilim ve Toplum Başkanlığının "Bilim Söyleşileri" etkinliği kapsamında TOBB Sosyal Bilimler Lisesi öğrencilerine yönelik "Küresel Isınma ve İklim Değişikliği" konulu eğitim/söyleşi programı düzenlenmesi

<http://muhendislikmimarlikf.alparslan.edu.tr/tr/news-detail/2028>

C.3. Araştırma Performansı

Mühendislik Mimarlık Fakültesinde birimin stratejik hedefleri doğrultusunda, araştırma faaliyetleri düzenli bir şekilde ölçülüp değerlendirilmektedir. Elde edilen verilen sonuçları yayınlanmakta ve sürecin iyileştirilmesi için sürekli gözden geçirilmektedir.

C.3.1. Araştırma performansının izlenmesi ve değerlendirilmesi

Mühendislik Mimarlık Fakültesinde birim bazında üretilen yayınlar, projeler özetle performans toplamı kaydedilmekte ve akademik faaliyet raporları oluşturulmaktadır. Ardından, akademik faaliyet raporları üst birime sunulmaktadır. Araştırma faaliyetleri yıllık bazda izlenmekte, değerlendirilmekte, hedeflerle karşılaştırılmakta ve sapmaların nedenleri irdelenmektedir. Ayrıca performans değerlendirmelerinin sistematik ve kalıcı olması sağlanmaktadır. Performans temelinde teşvik ve takdir mekanizmaları kullanılmaktadır. Bu kapsamda araştırma kadrosu tarafından üretilen proje, “bilimsel kongre, seminer ve sempozyumlarda sunulan bildiriler”, “dergi ve kongre bildiri kitaplarında yayınlanan makaleler ve bildiriler”, kitaplar, kitap bölümleri, Muş Alparslan

Üniversitesi Mühendislik Mimarlık Fakültesi Akademik Personeli Akademik Çalışma Raporu'nda yayınlanmaktadır.

Olgunluk Düzeyi (3) Kurumun genelinde araştırma performansını izlemek ve değerlendirmek üzere oluşturulan mekanizmalar kullanılmaktadır.

Kanıtlar

Kanıt C.3.1.1 2023 yılı MMF ulusal ve uluslararası yayınları

<https://docs.google.com/spreadsheets/d/1WFZ2g8vUsQ-nHIjbpHDZOdEMImjy5qGg8u7oKAm-dY8/edit#gid=0>

<http://muhendislikmimarlikf.alparslan.edu.tr/tr/page/8019>

Kanıt C.3.1.2 2023 Yılı Akademik Teşvik Sonuçları

<https://www.alparslan.edu.tr/tr/page/announcement/2023-yili-akademik-tesvik-odenegi-nihai-puanlari-4291>

C.3.2. Öğretim elemanı/araştırmacı performansının değerlendirilmesi

Mühendislik Mimarlık Fakültesinde araştırmacıların hazırladıkları/yayınladıkları bilimsel eserler ile eserlerine yapılan atıflara dair sayısal veriler her yılın sonunda birim tarafından talep edilmekte ve akademik faaliyet raporları hazırlanmaktadır. Araştırma performansları yıllık periyotlarla birim hedeflerine ulaşma açısından değerlendirilmektedir. Tüm alt birimlerden gelen yıllık verilerle elde edilen performans ölçütü, beklenen ve gerçekleşen performans düzeyi ile karşılaştırılarak amaçlara etkin ve etkili bir şekilde ulaşabilmek için revizyona ihtiyaç duyulup duyulmadığı belirlenmeye çalışılmaktadır. Bunun yanı sıra, araştırmacılar güncel eser bilgilerini YÖKSİS ve ORCID sistemlerine işlemeleri konusunda yönlendirilmekte ve personel bilgi sistemi sürekli güncellenmektedir. Yeniden atama süreçlerinde de bu bilgilerin güncellenmiş olması talep edilmektedir. Üniversite bünyesinde bulunan Akademik Değerlendirme Komisyonu (ADEK) tarafından yıllık ve akademik eğitim sezonu bazında faaliyetler yürütülmektedir. Ayrıca öğretim elemanı ve üyelerinin akademik çalışmalarını teşvik etmeyi amaçlayan ülke çapında uygulamada olan Akademik Teşvik Programı da üniversitemiz bünyesinde icra edilmektedir.

Olgunluk Düzeyi (3) Kurumun genelinde öğretim elemanlarının araştırma-geliştirme performansını izlemek ve değerlendirmek üzere oluşturulan mekanizmalar kullanılmaktadır.

Kanıtlar

Kanıt C.3.2.1 2023 yılı MMF ulusal ve uluslararası yayınları

<https://docs.google.com/spreadsheets/d/1WFZ2g8vUsQ-nHIjbpHDZOdEMImjy5qGg8u7oKAm-dY8/edit#gid=0>

<http://muhendislikmimarlikf.alparslan.edu.tr/tr/page/8019>

Kanıt C.3.2.2 Akademik Teşvik Düzenleme, Denetleme ve İtiraz Komisyonu

<https://www.alparslan.edu.tr/tr/page/menu/akademik-tesvik-duzenleme-denetleme-ve-istiraz-komisyonu-90>

Kanıt C.3.2.2 2023 Yılı Akademik Teşvik Sonuçları

<https://www.alparslan.edu.tr/tr/page/announcement/2023-yili-akademik-tesvik-odeneği-nihai-puanlari-4291>

D. TOPLUMSAL KATKI

D.1. Toplumsal Katkı Süreçlerinin Yönetimi ve Toplumsal Katkı Kaynakları

Mühendislik Mimarlık Fakültesi, toplumsal katkı faaliyetlerini sahip olduğu hedefleri ve stratejisi doğrultusunda yerel, bölgesel ve ulusal kalkınma hedefleriyle uyumlu bir şekilde yürütmektedir. Toplumsal katkı faaliyetlerinin gerçekleştirilmesi için uygun fiziki altyapı ve mali kaynaklar oluşturulmuş ve bunların etkin şekilde kullanımı için akademik personel ve öğrencilerin hizmetine sunulmuştur.

D.1.1. Toplumsal katkı süreçlerinin yönetimi

Fakültemiz bünyesinde araştırma-geliştirme faaliyetlerinin toplumsal katkıya dönüşebilmesini sağlamak amacıyla akademik personeli sürekli teşvik etmekte, fakültemizde bulunan akademisyenlerin seminer, konferanslar vermesi teşvik edilmektedir. Fakültemiz bünyesindeki akademisyenlerimiz tarafından yayınlanan kitap ve kitap bölümleri akademisyenlerin toplumsal katkıya kaynaklar olarak ifade edilebilmektedir. Ayrıca fakültemiz Bilgisayar Mühendisliği ve Yazılım Mühendisliği Bölümlerindeki akademik danışmanlar rehberliğinde oluşturulan takımlarla proje yarışmalarına öğrencilerin katılmasının sağlanması da toplumsal katkı faaliyetlerinin önemli bir kısmını oluşturmaktadır.

Olgunluk Düzeyi (3) Kurumun genelinde toplumsal katkı süreçlerinin yönetimi ve organizasyonel yapısı kurumsal tercihler yönünde uygulanmaktadır.

Kanıtlar

Kanıt D.1.1.1 2023 yılı MMF ulusal ve uluslararası yayınları

<https://docs.google.com/spreadsheets/d/1WFZ2g8vUsQ-nHIjbpHDZOdEMImjy5qGg8u7oKAm-dY8/edit#gid=0>

<http://muhendislikmimarlikf.alparslan.edu.tr/tr/page/8019>

Kanıt D.1.1.2 TÜBİTAK 1002-C “Doğal Afetler Odaklı Saha Çalışması Acil Destek Programı”

<https://www.alparslan.edu.tr/tr/page/news/arastirmacilarimiz-deprem-bolgesinde-gida-guvenligi-incelemelerini-tamamladi-2412>

Kanıt D.1.1.3 TÜBİTAK Bilim ve Toplum Başkanlığının "Bilim Söyleşileri" etkinliği kapsamında TOBB Sosyal Bilimler Lisesi öğrencilerine yönelik "Küresel Isınma ve İklim Değişikliği" konulu eğitim/söyleşi programı düzenlenmesi

<http://muhendislikmimarlikf.alparslan.edu.tr/tr/news-detail/2028>

Kanıt D.1.1.4 Dr. Öğr. Üyesi N. Cihat İçyer tarafından "Deneysel Tasarım, Modelleme ve Optimizasyon" konulu eğitim

<http://muhendislikmimarlikf.alparslan.edu.tr/tr/news-detail/1991>

Kanıt D.1.1.5 Prof. Dr. İbrahim TÜRKOĞLU tarafından çevrim içi olarak sunulan "Teknofest Yarışmalarında Başarı Örnekleri" konulu seminer

<http://muhendislikmimarlikf.alparslan.edu.tr/tr/events-detail/915>

<https://www.alparslan.edu.tr/tr/page/event/teknofest-yarismalarinda-basari-ornekleri-3576>

Kanıt D.1.1.6 Dr. Öğr. Üyesi Halil İbrahim UZUN tarafından "Çevrenin Korunmasına Mümkün Bakışlar" konulu seminer)

<http://muhendislikmimarlikf.alparslan.edu.tr/tr/events-detail/1070>

D.1.2. Kaynaklar

Birim bütçesi katma bütçe gelirlerinden oluşmaktadır. Katma bütçe Maliye Bakanlığı tarafından üniversitelere tahsis edilmekte olup, Rektörlük tarafından Fakültelelere dağıtılarak kullanılmaktadır. Fakülte bütçesinin akademik ve idari birimleri arasındaki dağılımı Dekanlık tarafından yapılmaktadır. Toplumsal katkı süreçlerinin yönetimi bölüm bazında bölüm başkanlıkları tarafından yürütülmekte ve takibi yapılmaktadır. Dersler kapsamında öğretim elemanlarının gözetiminde öğrencilerimiz, projelerde ise öğretim elemanlarımız görev almaktadır.

Olgunluk Düzeyi (3) Kurum toplumsal katkı kaynaklarını toplumsal katkı stratejisi ve birimler arası dengeyi gözeterek yönetmektedir.

Kanıtlar

Kanıt D.1.2.1 MAUN Bütçe

<https://www.alparslan.edu.tr/tr/page/news/universitemiz-ve-cumhurbaskanligi-strateji-ve-butce-baskanligi-arasinda-gorusme-gerceklesti-2885>

D.2. Toplumsal Katkı Performansı

D.2.1. Toplumsal katkı performansının izlenmesi ve değerlendirilmesi

Seminer, konferans ve eğitimler sonucunda gelen geri bildirimler kapsamında, fakültemiz öğretim üyelerinin sunmuş olduğu seminer, konferans ve eğitim faaliyetlerin sayısı istenilen düzeye ulaşması için çalışmalar yürütmektedir. Bu doğrultuda, öğretim üyelerimizin verdikleri seminer,

konferans ve eğitimlerin sayısında artışların olması için de çalışmalar yürütülmektedir.

Olgunluk Düzeyi (2) Kurumda toplumsal katkı performansının izlenmesine ve değerlendirmesine yönelik ilke, kural ve göstergeler bulunmaktadır.

Kanıtlar

Kanıt D.2.1.1 2023 yılı MMF ulusal ve uluslararası yayınları

<https://docs.google.com/spreadsheets/d/1WFZ2g8vUsQ-nHIjbpHDZOdEMImjy5qGg8u7oKAm-dY8/edit#gid=0>

<http://muhendislikmimarlikf.alparslan.edu.tr/tr/page/8019>

Kanıt D.2.1.2 TÜBİTAK 1002-C “Doğal Afetler Odaklı Saha Çalışması Acil Destek Programı”

<https://www.alparslan.edu.tr/tr/page/news/arastirmacilarimiz-deprem-bolgesinde-gida-guvenligi-incelemelerini-tamamladi-2412>

Kanıt D.2.1.3 TÜBİTAK Bilim ve Toplum Başkanlığının "Bilim Söyleşileri" etkinliği kapsamında TOBB Sosyal Bilimler Lisesi öğrencilerine yönelik "Küresel Isınma ve İklim Değişikliği" konulu eğitim/söyleşi programı düzenlenmesi

<http://muhendislikmimarlikf.alparslan.edu.tr/tr/news-detail/2028>

Kanıt D.2.1.4 Dr. Öğr. Üyesi N. Cihat İçyer tarafından verilen "Deneysel Tasarım, Modelleme ve Optimizasyon" konulu eğitim

<http://muhendislikmimarlikf.alparslan.edu.tr/tr/news-detail/1991>

Kanıt D.2.1.5 Prof. Dr. İbrahim TÜRKÖĞLU tarafından çevrim içi olarak sunulan "Teknofest Yarışmalarında Başarı Örnekleri" konulu seminer

<http://muhendislikmimarlikf.alparslan.edu.tr/tr/events-detail/915>

<https://www.alparslan.edu.tr/tr/page/event/teknofest-yarismalarinda-basari-ornekleri-3576>

Kanıt D.2.1.6 Dr. Öğr. Üyesi Halil İbrahim UZUN tarafından sunulan "Çevrenin Korunmasına Mümkün Bakışlar" konulu seminer

<http://muhendislikmimarlikf.alparslan.edu.tr/tr/events-detail/1070>

Kanıt D.2.1.7 Doç. Dr. Zeynal TOPALCENGİZ tarafından sunulan "Doktora Sonrası Yurt Dışı Araştırma Fırsatları Postdoc Tecrübe Paylaşımı-1" adlı semineri

<http://muhendislikmimarlikf.alparslan.edu.tr/tr/events-detail/959>

Sonuç ve Değerlendirme

MAUN Mühendislik-Mimarlık Fakültesi bünyesinde eğitim-öğretimi aktif olarak sürdüren Yazılım Mühendisliği Bölümü dışında Elektrik-Elektronik Mühendisliği, Makine Mühendisliği, Gıda Mühendisliği, Mimarlık, Şehir ve Bölge Planlama Bölümleri bulunmaktadır. Toplamda 6 adet bölüm mevcuttur. Bu bölümlerden aktif olarak öğrenci alımı sürdüren Yazılım Mühendisliği Bölümüne

ilişkin öz değerlendirme raporu incelendiğinde, bölüme ait program çıktılarının Türkiye Yükseköğretim Yeterlilikler Çerçevesi (TYYÇ) ile uyumlu olduğu görülmektedir. Yazılım Mühendisliği Bölümünde, verilen tüm dersler, alanında yetkin öğretim elemanları tarafından yürütülmektedir. Öğrenci kontenjanlarının belirlenmesinde öğretim elemanı sayısı, derslik sayısı, laboratuvar imkânları gibi unsurlar dikkate alınıp yükseköğretim kurumuna gönderilmektedir. Fakültenin eğitim-öğretim olanaklarının yeterli olması önemli bir kazanım iken, fakülte bünyesinde verilen uygulama derslerinin yürütüleceği laboratuvar ve atölye sayısının artırılması gerekmektedir. Bu atölye ve laboratuvarlarda yer alan malzeme sayısının da artırılması önemlidir. Fakülte programlarında öğretimin planlanması, içerik tasarımı ve ölçme-değerlendirme faaliyetleri Yükseköğretim Kurulunun belirlediği çerçeveler doğrultusunda öğrenci merkezli olarak yürütülmektedir. Gelen dönütler çerçevesinde, süreçler geliştirilmeye devam etmektedir. Bununla birlikte MAUN Mühendislik-Mimarlık Fakültesi, uluslararası öğrenci ve personel hareketliliği sağlayan ERASMUS+ programı kapsamında fakülte koordinatörlüğü, ana bilim dalı koordinatörleri ve MAUN Erasmus+ ofisi arasında yürütülmektedir.

Yazılım Mühendisliği Bölümünde zorunlu ve seçmeli derslerden oluşan güncel programını, TYYÇ'ye uygun olarak yapılandırılmıştır. Öğrencilerin almaları gereken derslerin dağılımları, kazanımların program çıktıları ile uyumu ve öğrenci ders yoğunluğu danışmanlar tarafından düzenli olarak kontrol edilmektedir. Bu doğrultuda, güncellemeler yapılmaktadır. Her bölümde görev yapan öğretim elemanları, aktif ve çok yönlü öğrenmeyi hedefleyen öğretim yöntem ve tekniklerinden yararlanmakta; hem süreç hem de sonuç odaklı ölçme ve değerlendirme yöntemleri kullanılmaktadır. Öğrenci kabulünde merkezi sınavlara dayanılırken önceki öğrenmelerin tanımlanması ve kredilendirilmesi hususunda ilgili yönetmelik ve mevzuatlardan yararlanılmaktadır. Programları bitirmek için gerekli krediyi/AKTS'yi tamamlayan öğrenciler mezun olmakta ve diplomalarına kavuşmaktadır. Ana bilim dallarımız, üniversite ve fakülte bünyesinde yer alan sınıf, laboratuvar, kütüphane, internet, akıllı tahta gibi öğrenme ortam ve kaynaklarından yararlanılmaktadır. Dahası, fakültemiz bünyesinde danışmanlar aracılığı ile öğrencilerine akademik destek sunulmakta ve danışmanlık sistemi de aktif şekilde yürütülmektedir. Fakülte ve üniversite tarafından sunulan tesis ve altyapılar, öğrenciler tarafından aktif olarak kullanılabilir. Sosyal, kültürel ve sportif faaliyetler, öğrenci topluluklarına bağlı olarak yürütülmektedir. Ancak, uygulanan anket sonuçları incelendiğinde Fakültede kültürel ve sosyal etkinliklerin aktif şekilde yürütülmesi gerektiği ortaya çıkmıştır. Bunların dışında bazı bölümlerde akademik kadro, laboratuvar, derslik ve araştırma görevlisi yetersizliği bulunmaktadır. Bu durum öğretim üyelerinin dönem içerisinde girdiği ders yüklerinin artmasına yol açmaktadır. Bazı programlardaki laboratuvar ve derslik sayısının az olması eğitim-öğretim faaliyetlerini etkilemektedir. Ayrıca hizmet personeli sayısının da yetersiz olması gerçekleştirilen paydaş anketleri sonuçlarına

ilişkin verilerde göze çarpmaktadır. Bu durum, Fakülte genelinde iyileşmeye açık yönlerin olduğunu göstermektedir.