

**2022 Yılı Mühendislik-Mimarlık Fakültesi  
Öz Değerlendirme Raporu**

**MUŞ ALPARSLAN ÜNİVERSİTESİ**

**MÜHENDİSLİK-MİMARLIK**

**FAKÜLTESİ**

**ÖZ DEĞERLENDİRME RAPORU**

Prof. Dr. Ulaş ÇAYDAŞ (Koordinatör)

Dr. Öğr. Üyesi Tayfun ABUT (Koordinatör Yardımcısı)

Dr. Öğr. Üyesi Murat DEMİR (Koordinatör Yardımcısı)

**19.12.2022-30.12.2022**

## **PROGRAM HAKKINDA BİLGİLER**

### **1. İletişim Bilgileri**

Muş Alparslan Üniversitesi Mühendislik-Mimarlık Fakültesi ve bünyesinde yer alan bölümlere ilişkin iletişim bilgileri aşağıdaki gibidir.

#### Mühendislik-Mimarlık Fakültesi Dekanlığı İletişim Bilgileri:

Muş Alparslan Üniversitesi Külliyesi, Mühendislik-Mimarlık Fakültesi Dekanlığı, Bülent Özdalyan Ofisleri, Diyarbakır Yolu 7. km, 49250 Güzeltepe/Muş

0436 249 16 60

#### Yazılım Mühendisliği Bölümü İletişim Bilgileri:

Muş Alparslan Üniversitesi Külliyesi, Mühendislik-Mimarlık Fakültesi Dekanlığı, Bülent Özdalyan Ofisleri, Diyarbakır Yolu 7. km, 49250 Güzeltepe/Muş

0436 249 16 60

#### Makine Mühendisliği Bölümü İletişim Bilgileri:

Muş Alparslan Üniversitesi Külliyesi, Mühendislik-Mimarlık Fakültesi Dekanlığı, Bülent Özdalyan Ofisleri, Diyarbakır Yolu 7. km, 49250 Güzeltepe/Muş

0436 249 16 60

#### Elektrik-Elektronik Mühendisliği Bölümü İletişim Bilgileri:

Muş Alparslan Üniversitesi Külliyesi, Mühendislik-Mimarlık Fakültesi Dekanlığı, Bülent Özdalyan Ofisleri, Diyarbakır Yolu 7. km, 49250 Güzeltepe/Muş

0436 249 16 60

#### Gıda Mühendisliği Bölümü İletişim Bilgileri:

Muş Alparslan Üniversitesi Külliyesi, Mühendislik-Mimarlık Fakültesi Dekanlığı, Bülent Özdalyan Ofisleri, Diyarbakır Yolu 7. km, 49250 Güzeltepe/Muş

0436 249 16 60

#### Mimarlık Bölümü İletişim Bilgileri:

Muş Alparslan Üniversitesi Külliyesi, Mühendislik-Mimarlık Fakültesi Dekanlığı, Bülent Özdalyan Ofisleri, Diyarbakır Yolu 7. km, 49250 Güzeltepe/Muş

0436 249 16 60

#### Şehir Bölge Planlama Bölümü İletişim Bilgileri:

Muş Alparslan Üniversitesi Külliyesi, Mühendislik-Mimarlık Fakültesi Dekanlığı, Bülent Özdalyan Ofisleri, Diyarbakır Yolu 7. km, 49250 Güzeltepe/Muş

0436 249 16 60

### **2. Tarihsel Gelişimi**

Muş Alparslan Üniversitesi Mühendislik-Mimarlık Fakültesinin kurulması Milli Eğitim Bakanlığının 05/10/2010 tarihli ve 18036 sayılı yazısı üzerine, 28/03/1983 tarihli ve 2809 sayılı kanunun ek 30'uncu maddesine göre Bakanlar Kurulunca 25/10/2010 tarih ve 27758 sayılı Resmi Gazetede yayımlanarak yürürlüğe girmiştir. Mühendislik-Mimarlık Fakültesinin idari yapılandırılması 21/11/1983 tarihli ve 18228 sayılı Resmi Gazetede

yayımlanarak yürürlüğe giren "Yükseköğretim Üst Kuruluşları İle Yükseköğretim Kurumlarının İdari Teşkilatı Hakkında Kanun Hükmünde Kararname" hükümleri doğrultusunda yapılandırılmıştır. Mühendislik-Mimarlık Fakültesi 6 Bölüm ve 18 Anabilim Dalından oluşmaktadır. 2013-2014 Güz Eğitim-Öğretim yılından itibaren Bilgisayar Mühendisliği Bölümü lisans programında öğrenci kabulüne başlamıştır. Bilgisayar Mühendisliği Bölümü Yükseköğretim Kurulu Başkanlığının 02.04.2021 tarihli ve E-75850160-101.03.01-25530 sayılı yazısı ile mevcut öğrencilerin statülerinin korunması şartı ile kapatılmıştır. Fakültede eğitim-öğretimi aktif olarak sürdüren Yazılım Mühendisliği Bölümü dışında Elektrik-Elektronik Mühendisliği, Makine Mühendisliği, Gıda Mühendisliği, Mimarlık, Şehir ve Bölge Planlama Bölümleri bulunmaktadır.

Yazılım Mühendisliği Bölümümüzde; 1 Doçent, 2 Doktor Öğretim Üyesi ve 9 Araştırma Görevlisi olmak üzere 12 akademik personel eğitim-öğretim hizmeti vermektedir. Bölümümüzde 3 derslik, 3 laboratuvar (Bilgisayar Laboratuvarı, Bilgisayar Laboratuvarı (Uygulama), Elektronik ve Lojik laboratuvarı) hizmet verilmektedir. Bölümümüzde 2022-2023 eğitim-öğretim yılı itibariyle toplam 85 kayıtlı öğrenci bulunmaktadır.

Makine Mühendisliği Bölümümüzde; 1 Profesörü 1 Doçent, 3 Doktor Öğretim Üyesi ve 7 Araştırma Görevlisi olmak üzere 12 akademik personel görev yapmaktadır. Bölümümüzde aktif öğrenci bulunmamaktadır.

Elektrik-Elektronik Mühendisliği Bölümümüzde; 1 Doçent ve 6 Araştırma Görevlisi olmak üzere 7 akademik personel görev yapmaktadır. Bölümümüzde aktif öğrenci bulunmamaktadır.

Gıda Mühendisliği Bölümümüzde; 1 Doçent, 3 Doktor Öğretim Üyesi ve 3 Araştırma Görevlisi olmak üzere 7 akademik personel görev yapmaktadır. Bölümümüzde aktif öğrenci bulunmamaktadır.

Mimarlık Bölümümüzde; 1 Doktor Öğretim Üyesi ve 6 Araştırma Görevlisi olmak üzere 7 akademik personel görev yapmaktadır. Bölümümüzde aktif öğrenci bulunmamaktadır.

Şehir Bölge Planlama Bölümümüzde; 3 Araştırma Görevlisi kadrosunda bulunan akademik personel görev yapmaktadır. Bölümümüzde aktif öğrenci bulunmamaktadır.

Mühendislik-Mimarlık Fakültesinde; 4 doçent, 9 doktor öğretim üyesi ve 31 araştırma görevlisi olmak üzere toplam 44 akademik personel ile 3 idari personel ve 2 sürekli işçi görev yapmaktadır. Mühendislik-Mimarlık Fakültesinde 2022-2023 eğitim-öğretim yılı itibariyle toplam 136 kayıtlı lisans öğrencisi bulunmaktadır.

Mühendislik-Mimarlık Fakültesinde 20 personel ofisi, 1 toplantı salonu, 6 derslik, 3 adet laboratuvar (Bilgisayar Laboratuvarı, Bilgisayar Laboratuvarı (Uygulama), Elektronik ve Lojik laboratuvarı) ve müstakil etkinlik alanları bulunmaktadır.

Mühendislik-Mimarlık Fakültesinin hizmet verdiği dersliklerin büyük çoğunluğunda akıllı tahta mevcuttur. Akıllı tahtanın bulunmadığı sınıflarda ise projeksiyon cihazı ve 50 adet bilgisayar bulunmaktadır. Bazı dersliklerde esnek oturma düzeni varken diğer dersliklerde sabit oturma düzeni mevcuttur.

### 3. Misyonu, Vizyonu, Değerleri ve Hedefleri

Mühendislik-Mimarlık Fakültesi bünyesinde bulunan her bölüm ve anabilim dalı misyon, vizyon, değerlerini ve hedeflerini Muş Alparslan Üniversitesi'nin misyon, vizyon ve stratejik hedefleri ve Mühendislik-Mimarlık Fakültesi Stratejik Planı doğrultusunda belirlemiştir. Üniversitenin ortak misyonunun yanında bölümler özelinde de farklı misyon ve hedefleri barındırmaktadır. Ayrıca tüm bölümlerde Türkiye Yükseköğretim Yeterlilikleri Çerçevesi ile uyumlu bir içerik oluşturulmaya çalışılmıştır.

Analitik düşünceye sahip, sorunları önceden belirleyerek sorunlara karşı mühendislik çözümleri geliştirebilen, konusunda yetki ve sorumluluk taşıyabilecek yeterli bilgi ve becerilerle donatılmış meslek eğitiminde taviz vermeyen, mühendisler, mimarlar yetiştiren, üniversite-sanayi işbirliğini destekleyen, katılımcı, çağdaş eğitim-öğretim ve araştırma faaliyetlerini yürüten, bilgi ve teknoloji üreterek bölgesel ve ulusal kalkınmaya katkı sağlayan, yaptığı çalışmalarını uluslararası ilişkilerle geliştirerek sürdürülebilir kılan öncü ve saygın bir fakülte olmaktır.

- Günümüzde mühendislik mesleğinin gerektirdiği bilgi ve çalışma becerilerini öğrencilere kazandırmak,
- Çağdaş ve evrensel nitelikte bilgi ve teknoloji üretmek, ürettiği bilgileri toplumun kullanımına sunmak
- Temel değerlerimizi benimsemiş ve geçmişine bağlı donanımlı mühendisler yetiştirmektir.
- Eğitim, öğretim, teknolojik ve bilimsel araştırma ve uygulama faaliyetleri ile Türkiye'deki mühendislik fakülteleri arasında ilk sıralarda yer almaya gayret etmektir.

#### Kanıtlar

Makine Mühendisliği Bölümü web sitesi

<http://makine.muhendislikmimarlikf.alparslan.edu.tr/tr>

Elektrik-Elektronik Mühendisliği Bölümü web sitesi

<http://elektrikelektronik.muhendislikmimarlikf.alparslan.edu.tr/tr>

Gıda Mühendisliği Bölümü web sitesi

<http://gida.muhendislikmimarlikf.alparslan.edu.tr/tr>

Mimarlık Bölümü web sitesi

<http://mimarlik.muhendislikmimarlikf.alparslan.edu.tr/tr>

Şehir Bölge Planlama Bölümü web sitesi

<http://sehirbolge.muhendislikmimarlikf.alparslan.edu.tr/tr>

Yazılım Mühendisliği Bölümü web sitesi

<http://yazilim.muhendislikmimarlikf.alparslan.edu.tr/tr>

Kanıt 2: Bilgi Paketi

<https://obs.alparslan.edu.tr/oibs/bologna/index.aspx?lang=tr&curOp=showPac&curUnit=09&curSunit=215861>

Kanıt 3: Kontenjan, Yerleşme ve Kayıt İstatistikleri

<https://yokatlas.yok.gov.tr/lisans.php?y=107890053>

Kanıt 4: Taban Puan ve Başarı Sırası İstatistikleri- Lisans atlas

[https://yokatlas.yok.gov.tr/lisans.php?y=107890053#c1000\\_3](https://yokatlas.yok.gov.tr/lisans.php?y=107890053#c1000_3)

Kanıt 5: Ülke Geneline Tercih Edilme İstatistikleri Lisans Atlası

<https://yokatlas.yok.gov.tr/lisans.php?y=107890053#c1020ab>

Kanıt 6: Genel Bilgiler-Lisans Atlas

[https://yokatlas.yok.gov.tr/lisans.php?y=107890053#c1000\\_1](https://yokatlas.yok.gov.tr/lisans.php?y=107890053#c1000_1)

Kanıt 7: Ders Katalođu-Bilgi Paketi

<https://obs.alparslan.edu.tr/oibs/bologna/index.aspx?lang=tr&curOp=showPac&curUnit=09&curSunit=215861>

Kanıt 8: Yerleşenlerin Cinsiyet Dağılımı

<https://yokatlas.yok.gov.tr/lisans.php?y=107890053#c1010>

Kanıt 9: Yerleşme Koşulları

<https://yokatlas.yok.gov.tr/lisans.php?y=107890053#c1110>

## **A. LİDERLİK, YÖNETİM VE KALİTE**

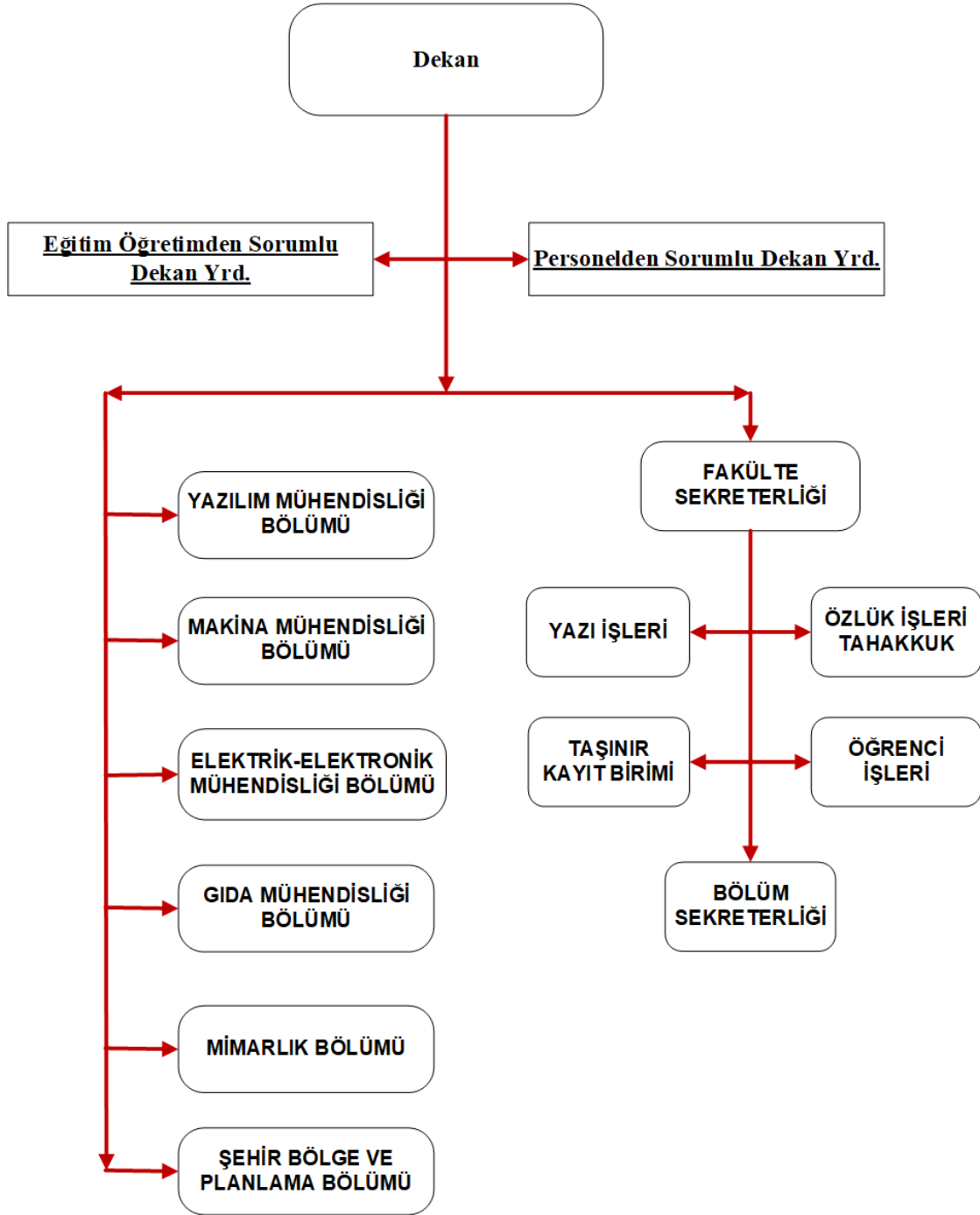
### **A.1. Liderlik ve Kalite**

Mühendislik Mimarlık Fakültesi olarak, kurumsal dönüşümü sağlamak amacıyla yönetim modelinde iyileştirmeler yapılarak liderlik yaklaşımları uygulanmaya çalışılmaktadır. İç kalite güvence mekanizmaları oluşturma ve güvence kültürünün içselleştirme çalışmaları devam etmektedir.

#### **A.1.1. Yönetim Modeli ve İdari Yapı**

Mühendislik Mimarlık Fakültesindeki yönetim modeli ve dar yapı (yasal düzenlemeler çerçevesinde kurumsal yaklaşım, gelenekler, tercihler); karar verme mekanizmaları, kontrol ve denge unsurları; kurulların çok sesliliği ve bağımsız hareket kabiliyeti, paydaşların temsil edilmesi; öngörülen yönetim modeli elde edilen verilerin karşılaştırılması, modelin kurumsallığı ve sürekliliği yerleşmiş ve benimsenmiştir. Fakülte de bulunan bölümlerin organizasyon şeması bulunmakta; bütün bölümlerin rapor verme ilişkileri; görev tanımları, iş akış süreçleri vardır, ayrıca bunlar yayımlanmış ve işleyişin paydaşlarca bilinirliği sağlanmıştır. Mühendislik Mimarlık Fakültesinin organizasyon şeması aşağıda gösterilmiştir.

MÜHENDİSLİK-MİMARLIK  
FAKÜLTESİ YÖNETİM ŞEMASI



**Olgunluk Düzeyi:**

Birimin yönetim ve organizasyonel yapılanmasına ilişkin uygulamalar izlenmektedir ve gerekli iyileştirmeler yapılmaktadır.

**Kanıtlar:**

Fakülte web sayfası:

(<http://muhendislikmimarlikf.alparslan.edu.tr/tr>)

Akademik Kurul Toplantısı: (<http://muhendislikmimarlikf.alparslan.edu.tr/tr/news-detail/605>)

2022 Kurum iç Değerlendirme Raporu:

(<http://muhendislikmimarlikf.alparslan.edu.tr/tr/page/7031>)

Komisyonlar:

(<http://muhendislikmimarlikf.alparslan.edu.tr/tr/page/7030>)

Paydaş İlişkileri:

(<http://muhendislikmimarlikf.alparslan.edu.tr/tr/page/7032>)

PUKÖ Döngüsü:

(<http://muhendislikmimarlikf.alparslan.edu.tr/tr/page/7034>)

### **A.1.2. Liderlik**

Mühendislik-Mimarlık Fakültesinde kalite güvencesi sistemi ve kültürü oluşturulmuştur. Bu süreçler bütün bölümler ile uyumlu bir biçimde etkin liderlik yaklaşımlarıyla yönetilmektedir. Birimlerde liderlik anlayışı ve koordinasyon kültürü yerleşmiştir. Liderler birimlerinin değerler ve hedefler doğrultusunda stratejilerinin yanı sıra; yetki paylaşımını, ilişkilerini, zamanı, kurumsal motivasyon ve stresi de etkin ve dengeli bir biçimde yönetmektedir. Akademik ve idari birimler ile yönetim arasında etkin bir iletişim ağı oluşturulmuştur. Bütün bölümlerde oluşturulan komisyonlar(Yazılım Mühendisliği) çerçevesinde yetki paylaşımı ile çalışmalar yürütülmekte, birimin kalite süreçleri ile ilgili iş ve işlemler dengeli bir yönetim anlayışıyla ilerlemektedir. Birimin sınav ve ders programlarının hazırlanması noktasında Bölüm Başkanlıkları ve araştırma görevlilerinden destek alınarak süreçler yürütülmektedir. Bölümlerin muafiyet ve denklik komisyonlarında yine Bölüm Başkanlıklarının koordinasyonlarında birimlerdek öğretim üyelerinden destek alınmaktadır. Bu sistematiğe Dekanlık ve bölümler başkanlıkları arasında koordinel bir şekilde çalışmalar yürütülmektedir. Liderlik süreçleri ve kalite güvencesi kültürünün içselleştirilmesi bütün bölümlerde sürekli bir şekilde değerlendirilmektedir.

### **Olgunluk Düzeyi**

Liderlik süreçleri ve kalite güvencesi kültürünün içselleştirilmesi ve geliştirilmesi amacıyla belirli aralıklarla Fakülte yönetim kurulu, fakülte kurulu ve çeşitli komisyon toplantıları gerçekleştirilmekte olup süreç tüm paydaşların katılımı ile değerlendirilmekte ve yönetilmektedir.

### **Kanıtlar**

Komisyonlar:

(<http://muhendislikmimarlikf.alparslan.edu.tr/tr/page/7030>)



Fakülte İdari Personeli

(<http://muhendislikmimarlikf.alparslan.edu.tr/tr/admin-staffs>)

### **A.1.3. Kurumsal Dönüşüm Kapasitesi**

Yükseköğretim ekosistem içerisindeki değişimleri, küresel eğilimler , ulusal hedefler ve paydaş beklentilerini dikkate alarak kurumun geleceğe hazır olmasını sağlayan hızlı kararlar alabilen yönetim yetkinliği vardır. Geleceğe uyum için amaç, misyon ve hedefler doğrultusunda birimi dönüştürmek üzere değişim yönetimi, kıyaslama, yenilik yönetim gibi yaklaşımları kullanılmaktadır.

### **Olgunluk Düzeyi**

Amaç, misyon ve hedefler doğrultusunda gerçekleştirilen değişim yönetimi uygulamaları izlenmekte ve önlemler alınmaya çalışılmaktadır ancak mevcut durumda bu dönüşüm için bir doküman bulunmamaktadır.

### **Kanıtlar**

### **A.1.4. İç Kalite Güvencesi Mekanizmaları**

Mühendislik-Mimarlık Fakültesinde PUKÖ çevrimlerine göre hangi işlem, süreç ve mekanizmaların ne zaman devreye gireceği planlanmış, akış şemaları belirlenmiştir. Sorumluluklar ve yetkiler tanımlanmış olup gerçekleşen uygulamalar değerlendirilmektedir. Takvim yılı temelinde tasarlanmayan diğer kalite döngülerinin se tüm katmanları içerdiği kanıtları ile belirtilmiştir, gerçekleşen uygulamalar değerlendirilmektedir. Fakülteye ait kalite güvencesi rehberi gibi politika ayrıntılarının yer aldığı erişilebilir ve güncellenen bir doküman bulunmaktadır. Ayrıca bütün bölümlerde (Yazılım Mühendisliği) de ilgili çalışmalar yapılmış ve dokümanlar bölümlerin sayfalarına eklenmiştir. Kurum web sayfası doğru, güncel, ilgili ve kolayca erişilebilir bilgiler vermektedir. Mühendislik-Mimarlık Fakültesinde bilgilendirme çalışmaları sistematiktir. Yapılacak iş ve işlemler ilan edilen takvim çerçevesinde gerçekleştirilir ve sorumluları belirlidir. Alınan geri bildirimler ile etkinlikler değerlendirilmektedir. Fakültenin bölgesindeki dış paydaşları, ilişkili olduğu yerel yönetimler, diğer üniversiteler, kamu kurum ve kuruluşları, sivil toplum örgütleri ve yerel halk ile ilişkiler değerlendirilmektedir. Bütün bölümlerin personelleri fakültenin süreç yönetiminde görev almakta ve yürütmektedirler

### **Olgunluk Düzeyi**

Mühendislik-Mimarlık Fakültesinde iç kalite güvencesi sistemi mekanizmaları izlenmekte ve ilgili paydaşlarla birlikte geliştirilmektedir.

### **Kanıtlar**

PUKÖ Döngüsü:

(<http://muhendislikmimarlikf.alparslan.edu.tr/tr/page/7034>)

Fakülte web sayfası:

<http://muhendislikmimarlikf.alparslan.edu.tr/tr>

Kalite Yönetimi

<http://muhendislikmimarlikf.alparslan.edu.tr/tr/page/7028>

### **A.1.5. Kamuoyunu Bilgilendirme ve Hesap Verilebilirlik**

Mühendislik-Mimarlık Fakültesinde kamuoyunu bilgilendirme ilkesel olarak benimsenmiştir, hangi kanalların nasıl kullanılacağı tasarlanmıştır, erişilebilir olarak ilan edilmiştir ve tüm bilgilendirme adımları sistematik olarak atılmaktadır. Fakülte web sayfası doğru, güncel, ilgil ve kolayca erişilebilir bilgiyi vermektedir; bunun sağlanması için gerekli mekanizma mevcuttur. Kurumsal özerklik ile hesap verebilirlik kavramlarının birbirini tamamladığına ilişkin bulgular mevcuttur. İç ve dış hesap verme yöntemler kurgulanmıştır ve uygulanmaktadır. Sistematiktir, ilan edilen takvim çerçevesinde gerçekleştirilir, sorumluları nettir. Alınan geri beslemeler ile etkinlik değerlendirilmektedir. Kurumun bölgesindeki dış paydaşları, ilişkileri olduğu yerel yönetimler, diğer üniversiteler, kamu kurumu kuruluşları, sivil toplum kuruluşları, sanayi ve yerel halk ile ilişkileri değerlendirilmektedir. Ayrıca bütün böümler fakültenin bu sistematığı içerisinde yer almakta ve kendi alanlarını ilgilendiren bilgilendirme ve duyuruları bölüm web sayfalarında ilan etmektedirler.

#### **Olgunluk Düzeyi:**

Fakültenin ve bölümlerin kamuoyunu bilgilendirme ve hesap verebilirlik mekanizmaları izlenmekte ve paydaş görüşleri doğrultusunda geliştirilmektedir.

#### **Kanıtlar:**

Fakülte web sayfası:

<http://muhendislikmimarlikf.alparslan.edu.tr/tr>

Duyurular:

<http://muhendislikmimarlikf.alparslan.edu.tr/tr/announcements-all>

Haberler:

<http://muhendislikmimarlikf.alparslan.edu.tr/tr/news-all>

Bölüm web sayfaları:

Makine Mühendisliği Bölümü web sitesi

<http://makine.muhendislikmimarlikf.alparslan.edu.tr/tr>

Elektrik-Elektronik Mühendisliği Bölümü web sitesi

<http://elektrikelektronik.muhendislikmimarlikf.alparslan.edu.tr/tr>

Gıda Mühendisliği Bölümü web sitesi

<http://gida.muhendislikmimarlikf.alparslan.edu.tr/tr>

Mimarlık Bölümü web sitesi

<http://mimarlik.muhendislikmimarlikf.alparslan.edu.tr/tr>

Şehir Bölge Planlama Bölümü web sitesi

<http://sehirbolge.muhendislikmimarlikf.alparslan.edu.tr/tr>

Yazılım Mühendisliği Bölümü web sitesi

<http://yazilim.muhendislikmimarlikf.alparslan.edu.tr/tr>

## **A.2. Misyon ve Stratejik Amaçlar**

### **A.2.1. Misyon, vizyon ve politikalar**

Mühendislik-Mimarlık Fakültesinin bünyesinde aktif olarak öğrencisi bulunan Yazılım Mühendisliği programının misyon, vizyon ve stratejik amaçları Muş Alparslan Üniversitesinin misyon, vizyon ve stratejik hedefleri ile paralel olacak şekilde hazırlanmıştır. Yazılım Mühendisliği bölümünde Türkiye Yükseköğretim Yeterlilikleri Çerçevesi ile uyumlu bir içerik oluşturulmaya çalışılmıştır. Fakültenin ve bölümün misyon ve vizyon ifadeleri fakülte ve bölüm internet sayfasından ilan edilmiştir. Misyon ve vizyon ifadeleri fakülte ve program öğretim elemanlarınca bilinmekte ve paydaşlarımıza aktarımı yapılmaktadır.

Yazılım Mühendisliği bölümümüzün vizyonu, mühendislik ve bilgisayar bilimlerinde yüksek kalitedeki eğitim ve araştırma sayesinde bölgesel lider konumuna getirmek. Bu alanlardaki başarılar ise hedeflenen araştırmalar ve yüksek kalitedeki eğitim kadromuz ile bilgisayar bilimleri, yazılım alanlarında modern eğitim ile sağlanır. Bununla birlikte, bölümümüz öğretim elemanlarının bireysel araştırma girişimlerini destekleme yanında endüstri ve devlet tarafından öngörülen etkin alanlarda disiplinler arası araştırma çalışmalarına yönelmelerini de özendirmek. Ayrıca, mezunlarımızın bilgi, beceri ve tecrübelerinden faydalanmak ve onlara yaşam boyu öğrenme fırsatları sağlamak için verimli bağlar oluşturmak.

Analitik düşünceye sahip, sorunları önceden belirleyerek sorunlara karşı mühendislik çözümleri geliştirebilen, konusunda yetki ve sorumluluk taşıyabilecek yeterli bilgi ve becerilerle donatılmış meslek eğitiminde taviz vermeyen, mühendisler, mimarlar yetiştiren, üniversite-sanayi işbirliğini destekleyen, katılımcı, çağdaş eğitim-öğretim ve araştırma faaliyetlerini yürüten, bilgi ve teknoloji üreterek bölgesel ve ulusal kalkınmaya katkı sağlayan, yaptığı çalışmalarını uluslararası ilişkilerle geliştirerek sürdürülebilir kılan öncü ve saygın bir fakülte olmaktır.

Yazılım Mühendisliği bölümümüzün misyonu eğitimde mükemmelliğe ulaşarak, bilimsel araştırmalar ile bilgisayar bilimleri ve mühendislik alanında toplumun yararına olacak yeni bilgi ve teknolojileri üretmektir.

Fakültemizin misyonu günümüzde mühendislik mesleğinin gerektirdiği bilgi ve çalışma becerilerini öğrencilere kazandırmak, Çağdaş ve evrensel nitelikte bilgi ve teknoloji üretmek, ürettiği bilgileri toplumun kullanımına sunmak, Temel değerlerimizi benimsemiş ve geçmişine bağlı donanımlı mühendisler yetiştirmektir. Eğitim, öğretim, teknolojik ve bilimsel araştırma ve uygulama faaliyetleri ile Türkiye'deki mühendislik fakülteleri arasında ilk sıralarda yer almaya gayret etmektedir.

Fakültemizin kalite politikası Yükseköğretim Kalite Kurulu tarafından belirlenen politikaları dikkate alınarak hazırlanmıştır. Bu çerçevede kalite çalışmalarında tüm bölümler birimlerindeki bütün öğretim elemanlarını sürece dahil edilmiştir. İlgili çalışmalar, öğretim üyeleri ve öğretim elemanlarının görüşleri alınarak, tüm birim üyelerinin erişimine açık olarak yürütülmektedir. Bu çalışmalar eğitim-öğretim çalışmalarında da uygulanmakta, bu kapsamda farklı kurumlarla (MEB, DAKA, Sanayi ve Teknoloji İl Müd. vb.) ile işbirliği ile yürütülen çalışmalar bulunmaktadır. Fakültemizin bünyesindeki tüm bölümlerin uluslararasılaşma politikaları geliştirilmeye çalışılmaktadır. Bu çerçevede Fakültemiz bünyesinde Erasmus+ ve Mevlana koordinatörlüğü oluşturulmuş, fakülte ve program koordinatörleri belirlemiş ve çalışmalar koordineli olarak yürütülmektedir.

### **Olgunluk Düzeyi:**

Mühendislik-Mimarlık fakültesi ve Yazılım Mühendisliği bölümünde tanımlanmış ve fakülte ve birime özgü misyon ve politikaları bulunmaktadır.

### **Kanıtlar**

Makine Mühendisliği Bölümü web sitesi

<http://makine.muhendislikmimarlikf.alparslan.edu.tr/tr>

Elektrik-Elektronik Mühendisliği Bölümü web sitesi

<http://elektrikelektronik.muhendislikmimarlikf.alparslan.edu.tr/tr>

Gıda Mühendisliği Bölümü web sitesi

<http://gida.muhendislikmimarlikf.alparslan.edu.tr/tr>

Mimarlık Bölümü web sitesi

<http://mimarlik.muhendislikmimarlikf.alparslan.edu.tr/tr>

Şehir Bölge Planlama Bölümü web sitesi

<http://sehirbolge.muhendislikmimarlikf.alparslan.edu.tr/tr>

Yazılım Mühendisliği Bölümü web sitesi

<http://yazilim.muhendislikmimarlikf.alparslan.edu.tr/tr>

Fakülte web sayfası:

(<http://muhendislikmimarlikf.alparslan.edu.tr/tr>)

Kalite Yönetimi

(<http://muhendislikmimarlikf.alparslan.edu.tr/tr/page/7028>)

### **A.2.2. Stratejik Amaç ve Hedefler**

Mühendislik-Mimarlık Fakültesi bünyesinde yer alan Yazılım Mühendisliği Bölümümüzün amacı, günümüz rekabet ortamının gereği olan tüm meslek ve iletişim becerilerine sahip, hızla gelişip değişen teknolojileri takip edip uygulayabilen, bilgili, yetkin, çalışkan, üretken, düşünen ve araştıran, bilimsel ve sosyal etik değerlere sahip Yazılım Mühendisleri yetiştirmektir. Mevcut durumda bölümün bir stratejik planı bulunmamaktadır. Ancak Fakültemizin stratejik planı ile uyumlu olacak şekilde birimin hazırlık çalışmaları devam etmektedir.

### **Olgunluk Düzeyi:**

Mevcut durumda birimin stratejik planı bulunmamaktadır.

### **Kanıtlar**

### **A.2.3. Performans Yönetimi**

Performans yönetimi/izleme mekanizmaları kapsamında, Mühendislik-Mimarlık Fakültesi ve bünyesindeki Yazılım Mühendisliği bölümünde Kalite Güvence Komisyonları oluşturulmuştur. Bu kapsamda, programlarda performans yönetiminin tüm alanları kapsayacak şekilde bütüncül ve sistematik olarak yapılması amacıyla iç ve dış paydaşlara anketler uygulanmakta ve sonuçlar analiz edilmektedir. İç paydaş olarak öğrenciler ve akademik personel, dış paydaş olarak öğrenci velileri belirlenmiş olup anketler aracılığı ile değerlendirme sürecine dâhil edilmektedirler. Anketler google formlar aracılığı ile uygulanmakta olup, değerlendirmelerin ve performans yönetimi süreçlerinin gerçekleştirilmesinde henüz bir yazılım kullanılmamaktadır.

### **Olgunluk Düzeyi:**

Programın tamamına yayılmış iç ve dış paydaşların dahil edildiği performans yönetimi uygulamaları bulunmaktadır. Programın stratejik amaçlarını gerçekleştirmeye yönelik performans yönetim süreçler bilişim sistemleriyle desteklenerek paydaş katılımıyla süreç odaklı olarak sürdürülmektedir. Elde edilen veriler analiz edilerek izlem sonuçlarına göre iyileştirmeler gerçekleştirilmektedir.

### **Kanıtlar:**

Muş Alparslan Üniversitesi Öğretim Üyesi Kadrolarına Yükseltme ve Atanma Yönergesi

<https://www.yok.gov.tr/Documents/Akademik/AtanmaKriterleri/mus-alparslan-kriter-27102022.pdf>

Akademik Faaliyetler İçin Puan Tablosu

<https://kms.kaysis.gov.tr/Home/Kurum/37953592>

Mühendislik-Mimarlık Fakültesi Birimler Kalite Güvence Sistemi

<http://muhendislikmimarlikf.alparslan.edu.tr/tr/page/7029>

Mühendislik-Mimarlık Fakültesi Komisyonları ve Üyeleri

<http://muhendislikmimarlikf.alparslan.edu.tr/tr/page/7030>

### **A.3. Yönetim Sistemleri**

Mühendislik-Mimarlık Fakültesi, stratejik hedeflerine ulaşmayı nitelik ve nicelik olarak güvence altına almak amacıyla mali, beşerî ve bilgi kaynakları ile süreçlerini yönetmek üzere aşağıda belirtilen başlıklardaki sistemlere sahiptir.

#### **A.3.1. Bilgi Yönetim Sistemi**

Mühendislik-Mimarlık Fakültesi bünyesinde kullanılan bilgi yönetim sistemleri fakültenin önemli etkinlikler ve süreçlerine ilişkin verileri toplanmakta, analiz edilmekte, raporlanmakta ve stratejik yönetim için kullanılmaktadır. Akademik ve idari birimlerin kullandıkları Bilgi Yönetim Sistem entegredir ve kalite yönetim süreçlerini beslemektedir.

Üniversite genelinde akademik ve idari birimler arasında koordinasyonun sağlanması ve akademik birimlerin birbirleriyle etkili iletişimi ve birim içi etkili iletişim ve yönetim sisteminin oluşması amacıyla bilgi yönetim sistemleri kullanılmaktadır. Bu amaç doğrultusunda Elektronik Belge Yönetim Sistemi (EBYS), Personel Bilgi Sistemi ve Öğrenci Bilgi Sistemi (ÖİBS) etkin biçimde kullanılmaktadır. Ayrıca bilgi iletişiminin sağlanması ve Bilgi Yönetim Sisteminin sağlanması amacıyla çevrimiçi mesajlaşma ve paylaşma uygulamaları da etkin biçimde kullanılmaktadır. Birimin önemli etkinlikleri ve süreçlerine ilişkin toplanan bilgi ve veriler stratejik yönetim için kullanılmaktadır.

Öğrenciler için; ÖİBS'den öğrenciler diploma bilgilerini çevrimiçi ve e-devlet uygulaması üzerinden çekebilmektedirler. Ayrıca öğrenciler ÖİBS üzerinden mevcut notlarını, oluşturulacak not senaryoları doğrultusunda transkript senaryolarını da tespit edebilmektedirler. Tüm bunların yanı sıra öğrenciler ÖİBS üzerinden kimlik bilgilerini görme ve düzenleme, öğrenci belgesi temin etme ve transkript oluşturma imkanlarına da sahip olmaktadır.

Öğretim elemanları için; öğretim elemanları ÖİBS üzerinden öğrencilerin sahip oldukları tüm imkanlara gözlem düzeyinde erişim sağlayabilmekte ve öğrenci notlarının ilanlarını etkin biçimde gerçekleştirilebilmektedirler. Fakülte çalışanları ile ilgili akademik ve iletişim bilgileri Personel Bilgi Sistemi'nde bulunmaktadır. Fakültenin web sayfasında yer alan bu sistem sayesinde çalışanların bilgilerine kolaylıkla erişim sağlanmaktadır. Ayrıca bu sistem YÖKSİS'e entegre edilmiştir. Fakülte'deki tüm yazışmalar EBYS üzerinden yürütülmektedir. EBYS'deki yazışmaların kaydı tutularak

kurumsal hafıza oluşturulmaktadır. Böylece geriye dönük evrak denetim ve kontrolü sağlanabilmektedir. Personel Bilgi Sisteminde de tüm personelin akademik, iletişim ve görev bilgileri saklanmaktadır. Bu bilgiler açık olup fakülte personelinin ulaşılabilir olmasını sağlamaktadır. Sözü edilen tüm sistemler Bilgi İşlem Daire Başkanlığı tarafından entegre bir şekilde yürütülmektedir. Bilgi İşlem Daire Başkanlığı gelen talep ve ihtiyaçlar doğrultusunda sistemlerde yenilikler, değişimler ve güncellemeler yapmaktadır. Ayrıca sistem ve bilgi güvenliği yapılan düzenli toplantılar, rutin şifre değişiklikleri, sızma testleri, standartlar, gizlilik anlaşmaları, personelin iş alım ve iş sonlandırma zamanlarında güvenlik prosedürler uygulamaları ile sağlanmaktadır

### **Olgunluk Düzeyi**

Mühendislik-Mimarlık Fakültesinde kurumsal bilginin edinimi, saklanması, kullanılması, işlenmesi ve değerlendirilmesine destek olacak bilgi yönetim sistemleri oluşturulmuştur.

### **Kanıtlar**

Elektronik Belge Yönetim Sistemi

<https://ebys.alparslan.edu.tr>

Personel Bilgi Sistemi

<http://www.alparslan.edu.tr/personel.xhtml>

Öğrenci Bilgi Sistemi

<https://obs.alparslan.edu.tr/>

Bilgi İşlem Daire Başkanlığı

<http://www.alparslan.edu.tr/sayfa.xhtml?sayfa=i220>

E-Devlet Üzerinden Sunulan Hizmetler

<https://www.turkiye.gov.tr/mus-alparslan-universitesi>

Mühendislik-Mimarlık Fakültesi Web Adresi

<http://muhendislikmimarlikf.alparslan.edu.tr/tr>

Yazılım Mühendisliği Bölümü Web Sayfası

<http://yazilim.muhendislikmimarlikf.alparslan.edu.tr/tr>

### **A.3.2. İnsan Kaynakları Yönetimi**

Mühendislik-Mimarlık Fakültesinde insan kaynakları yönetimine ilişkin kurallar ve süreçler bulunmakta; bu kural ve süreçler bütün bölümler için ortak kullanım biçimlerinde görülmektedir. Fakültede, kanun, tüzük, yönetmelik ve yönergeler kapsamında Yükseköğretim Kurulu Başkanlığı, Cumhurbaşkanlığı Strateji ve Bütçe Daire Başkanlığının idari ve akademik kadro atama izinleri çerçevesinde insan

kaynakları planlamasına gidilmektedir. Akademik personel ile ilgili norm kadro planlaması yapılmakta ve bu planlamalar her yılın sonunda fakültenin web sayfasında yayınlanmaktadır. Akademik personel ilanları için en küçük akademik birimlerden (ana bilim dalı kurulları) gelen ihtiyaç talepler bölüm kurullarında değerlendirilmekte ve uygun görülünce dekanlığa iletilmektedir. Ardından bu talepler rektörlüğe iletilmekte ve ihtiyaç duyulan alanda personel alımı gerçekleştirilmektedir. Bu süreçte Muş Alparslan Üniversitesi Öğretim Üyesi Kadrolarına Yükseltme ve Atanma Yönergesinin 5' inci maddesi gereğince Üniversitemiz Akademik Değerlendirme Komisyonu aktif olarak rol almaktadır. İdari personel için ise kurum içinde görevde yükselme ve unvan değişikliği ile yapılan atamalar Yükseköğretim Üst Kuruluşları ile Yükseköğretim Kurumları Personel Görevde Yükselme ve Unvan Değişikliği Yönetmeliği çerçevesinde gerçekleştirilmektedir. Akademik personelin memnuniyet, şikayet ve önerilerin belirlemek ve izlemek amacıyla geliştirilmiş olan memnuniyet anketler ve sonuçları değerlendirilerek iyileştirilmektedir.

### **Olgunluk Düzeyi**

Mühendislik-Mimarlık Fakültesinde, üniversite bünyesinde uygulanmakta olan insan kaynakları yönetimine ilişkin kurallar ve süreçler bulunmaktadır. Fakültenin genelinde insan kaynakları yönetimi doğrultusunda uygulamalar tanımlı süreçlere uygun bir biçimde yürütülmektedir.

Akademik ve idari personelin memnuniyet, şikayet ve önerilerini belirlemek ve izlemek amacıyla geliştirilmiş olan memnuniyet anketleri ve sonuçları değerlendirilerek iyileştirilmektedir.

### **Kanıtlar**

Muş Alparslan Üniversitesi (MAUN) Öğretim Üyesi Kadrolarına Yükseltme ve Atanma Yönergesi

<https://www.yok.gov.tr/Documents/Akademik/AtanmaKriterleri/mus-alparslan-kriter-27102022.pdf>

Yükseköğretim Üst Kuruluşları ile Yükseköğretim Kurumları Personel Görevde Yükselme ve Unvan Değişikliği Yönetmeliği

<https://www.resmigazete.gov.tr/eskiler/2017/03/20170311-18.htm>

Akademik Değerlendirme Komisyonu

<https://www.alparslan.edu.tr/tr/page/menu/akademik-degerlendirme-komisyonu-89>

Kurum İç Değerlendirme Raporu

<https://www.alparslan.edu.tr/tr/page/menu/kurum-ic-degerlendirme-raporu-128>

Bilgisayar Mühendisliği Bölümü Akademik Personel Memnuniyet Anketleri ve Sonuçları

.....



.....

### **A.3.3. Finansal Yönetim**

Mühendislik-Mimarlık Fakültesinin mali kaynakları sınırlı olmakla birlikte bu kaynakların, ilgili mevzuatla belirlenen kurallara uygun, etkili, ekonomik ve verimli bir şekilde kullanılmasını sağlamak için üniversitemiz bünyesinde oluşturulan Ön Mali Kontrol Sistemi etkin bir şekilde uygulanmaktadır. Kaynakların kullanımı fakültemiz Stratejik Planı ve buna bağlı olarak hazırlanan performans programlarıyla uyumlu bir şekilde ve birimin amaçlarına, hedeflerine ve faaliyetlerine uygun olarak gerçekleştirilmektedir. 5018 Sayılı Kamu Mali Yönetimi ve Kontrol Kanununun Kamu Kaynağının Kullanılmasının Genel Esasları” başlıklı Saydamlık” ilkesi doğrultusunda, kaynakların etkili, ekonomik, verimli kullanılmasını sağlamak üzere fakülte faaliyet raporları, Rektörlük Makamı ve kamuoyu ile paylaşılmaktadır. Muş Alparslan Üniversitesi İdari ve Mali İşler Daire Başkanlığı bünyesinde bulunan Taşınır Kayıt ve Yönetim Sistemi ile fakültemiz bünyesine alınan veya hibe yoluyla elde edilen her malzeme kayıt altına alınarak sayımı, kullanılması, devri ve hurda işlemleri Taşınır Mal Yönetmeliğine uygun şekilde gerçekleştirilmektedir.

### **Olgunluk Düzeyi**

Mühendislik-Mimarlık Fakültesinde finansal yönetimin etkin ve katılımcı bir şekilde sürdürülebilmesi için mali açıdan en etkin ve verimli yönetim anlayışı sürdürülmektedir. Süreçlerdeki sorumlular, iş akışı, yönetim, sahiplenme belirlidir ve birimce içselleştirilmiştir.

### **Kanıtlar**

<http://muhendislikmimarlikf.alparslan.edu.tr/tr/page/7032>

### **A.3.4. Süreç Yönetimi**

Fakültenin bağlı olduğu üst birim (Muş Alparslan Üniversitesi Rektörlüğü) ve alt birimlerle (bölüm başkanlıkları) sürekli bir biçimde etkili ve açık iletişim kanallarını kullanmaktadır. Bu sayede iş ve işlemlerin hızlıca ilerlemesi sağlanırken birim misyonun da gerçekleşmesi hedeflenmektedir. Sürekli süreç iyileştirme döngüsü kurulmaya çalışılmaktadır.

### **Olgunluk Düzeyi**

Fakültenin eğitim ve öğretim, araştırma ve geliştirme, toplumsal katkı ve yönetim sistemine ilişkin süreçler tanımlanmaya ve iyileştirilmeye çalışılmaktadır.

### **Kanıtlar**

<https://kms.kaysis.gov.tr/Home/Kurum/37953592>

<http://muhendislikmimarlikf.alparslan.edu.tr/tr>

<http://yazilim.muhendislikmimarlikf.alparslan.edu.tr/tr>

## Muş Alparslan Üniversitesi 2021-2025 Stratejik Planı

### Muş Alparslan Üniversitesi Akademik Birimler Görev Tanımı Formu

#### A.4. Paydaş Katılımı

Mühendislik Mimarlık Fakültesi, iç ve dış paydaşlarının stratejik kararlara ve süreçlere katılımını sağlamak üzere geri bildirimlerin almakta ve yanıtlamaktadır. Ayrıca bu bildirimleri kararlarında kullanmak için gerekli sistemler oluşturmuştur, bu sistemler gerekli zamanlarda yenilemekte ve iyileştirmeler aracılığı ile yönetmektedir. Birimlerde, iç ve dış paydaşlarının stratejik kararlara ve süreçlere katılımını sağlamak üzere geri bildirimlerini almak, yanıtlamak ve kararlarda kullanmak için anketler uygulanmakta resmi toplantılar düzenlenmekte, resmi yazışmalar yapılmaktadır.

##### A.4.1. İç ve Dış Paydaş Katılımı

Mühendislik-Mimarlık Fakültesinde iç ve dış paydaşların karar alma, yönetim ve iyileştirme süreçlerine katılım mekanizmaları tanımlanmıştır. Gerçekleşen katılımın etkinliği, kurumsallığı ve sürekliliği irdelenmektedir. Uygulama örnekleri, iç kalite güvencesi sisteminde özellikle öğrenci ve dış paydaş katılımı ve etkinliği mevcuttur. Sonuçlar değerlendirilmekte ve bağlı iyileştirmeler gerçekleştirilmektedir. Fakülte bünyesinde bulunan bölümlerin temsil ettiği alanlar, gerçekleştirdiği ve gerçekleştirmeyi planladığı faaliyetler dikkate alınarak paydaşlar belirlenmektedir. Bu çerçevede birimlerimizin iç paydaşları arasında öğrencilerimiz, akademik ve idari personelimiz yer almaktadır. Bu çerçevede birimimizin iç paydaşları arasında öğrencilerimiz, akademik ve idari personelimiz; dış paydaşları arasında ise;

1. Bilim ve Sanayi İl Müdürlüğü
2. KOSGEB
3. DAKA
4. Malatya Teknokent
5. Elazığ Teknokent

yer almaktadır.

#### **Olgunluk Düzeyi:**

Kurumda kalite güvencesi, eğitim ve öğretim, araştırma ve geliştirme, toplumsal katkı, yönetim sistemi ve uluslararasılaşma süreçlerinin PUKÖ katmanlarına paydaş katılımını sağlamak için planlamalar bulunmaktadır.

#### **Kanıtlar**

Yazılım Mühendisliği

<https://obs.alparslan.edu.tr/oibs/bologna/index.aspx?lang=tr&curOp=showPac&curUnit=09&curSunit=215861>

Bilgisayar Mühendisliği

<https://obs.alparslan.edu.tr/oibs/bologna/index.aspx?lang=tr&curOp=showPac&curUnit=09&curSunit=215861>

ÖĞRETİM ÜYELERİNDEN FARKINDALIK İÇİN ÇEVRE TEMİZLİĞİ | Muş Alparslan Üniversitesi

<https://www.alparslan.edu.tr/tr/page/news/mus-alparslan-tto-ve-malatya-inonu-teknokentten-onemli-calismalar-1602>

<https://malatyayenises.com/5799-2/>

<https://www.daka.org.tr/haberler/806>

<https://www.daka.org.tr/haberler/859>

<http://yazilim.muhendislikmimarlikf.alparslan.edu.tr/tr/news-detail/1508>

[Mühendislik-Mimarlık Fakültesi Veli Anket Raporu .docx](#)

[Mühendislik-Mimarlık Fakültesi 2022 yılı dış paydaş raporu.docx](#)

#### **A.4.2. Öğrenci Geri Bildirimleri**

Fakültemizde öğrencilerin memnuniyet düzeyini belirlemek amacıyla Memnuniyet Anketleri” yapılmış ve bu anketlerin sonuçları iç ve dış paydaşlarımız ile paylaşılmıştır. Yine fakültemizde tüm öğrencilerimiz fakültemizin resmî sitesi üzerinden her türlü şikâyet, talep ve önerilerini fakülte yönetimi ile paylaşabilmektedirler. COVID-19 salgın sürecinde öğrenciler talep, dilek ve şikâyetlerini uzaktan eğitim yoluyla danışmanlarına ve derse giren öğretim elemanına kolaylıkla iletilmiş ve öğretim elemanları da öğrencilere gerekli tüm yanıtları sağlamışlardır. Yüz yüze eğitimde de öğretim elemanlarımız resmî e-mail adresleri ile öğrencilerle sürekli iletişim halindedirler. Fakültemiz bünyesinde genel ve her bölüm öğrencilerinin dilek ve önerileri alınmaktadır.

#### **Olgunluk Düzeyi:**

Kurumda öğretim süreçlerine ilişkin olarak öğrencilerin geri bildirimlerinin (ders, dersin öğretim elemanı, program, öğrenci iş yükü\* vb.) alınmasına ilişkin ilke ve kurallar oluşturulmuştur.

#### **Kanıtlar**

Fakülte geneli öğrenci memnuniyet anketi

<https://forms.gle/453CcSY7qfb9QnRS6>

Muş Alparslan Üniversitesi Öğrenci Danışmanlık Yönergesi

Dilek Kutusu

<http://dilekkutusu.alparslan.edu.tr/>

<https://obs.alparslan.edu.tr/>

#### **A.4.3. Mezun İlişkileri Yönetimi**

Üniversitemizde kurulan mezun bilgi yönetim sistemine üniversitemiz web sayfası üzerinden iç ve dış paydaşlarımız ulaşabilmektedirler. Bu sistem tüm dinamiği ile çalışmakta olup mezunlarımız demografik bilgilerini, iletişim bilgilerini, akademik ve çalışma hayatı bilgilerini resmî internet sayfası üzerinden Mezun Girişi” sekmesini kullanarak sisteme kayıt olabilmektedir.

Fakülte bünyesinde mezun olan öğrencilere yönelik online toplantılar düzenlenmekte ve mezunların işe yerleşme, eğitime devam, gelir düzeyi, işveren/mezun memnuniyeti gibi istihdam bilgileri sistematik ve kapsamlı olarak toplanmakta, değerlendirilmekte, birim gelişme stratejilerinde kullanılmaktadır.

#### **Olgunluk Düzeyi:**

Programların amaç ve hedeflerine ulaşıp ulaşılmadığının irdelenmesi amacıyla bir mezun izleme sistemine ilişkin planlama bulunmaktadır.

#### **Kanıtlar**

[Mezun Bilgi Sistemi \(alparslan.edu.tr\)](http://alparslan.edu.tr)

#### **A.5. Uluslararasılaşma**

Fakültemizdeki tüm akademik birimler, Üniversitemizin uluslararasılaşma politikası ile uyumlu bir süreç izlemektedir. Üniversitemizin Uluslararasılaşma Politikası”, Muş Alparslan Üniversitesi; kalite güvence sistemi, eğitim-öğretim, araştırma-geliştirme, toplumsal katkı ve yönetim sistemi politikalarını, bu politikalar doğrultusunda belirlediği stratejilerini ve hedeflerini, stratejik planında uluslararasılaşma esaslı olarak belirlediği faaliyetlerini birbirlerine entegre etme sürecinde uluslararası bütünleştirme anlayışına sahiptir. Bu bağlamda uluslararası düzeyde rekabet edilebilirliği yüksek bireyler yetiştirmeyi, uluslararası bağlantı ve ortaklıklarını, uluslararası düzeyde öğrenci ve personel hareketliliğini destekleyerek uluslararası ve kültürlerarası bir birim olarak hizmet sunmayı ve bu hizmetlerde sürdürülebilirliği sağlamayı uluslararasılaşma politikası olarak benimsemektedir” ifadesi ile dile getirilmiştir.

Uluslararasılaşma konusunda en önemli faaliyetler, öğrenci ve personel hareketliliğinin sağlandığı Erasmus+ ve Mevlana değişim programlarında gözlenmektedir. Söz konusu programlar sayesinde birçok farklı ülkede yer alan üniversiteler ile Fakültemiz arasında güncel anlaşmalar yapılmıştır. Yapılan anlaşmalar kapsamında öğrencilerimiz gittikleri üniversitelerde dönemlik dersler alırken öğretim elemanlarımız hem ders almakta hem de ders vermektedirler. Yurt dışından gelen öğrenciler ve öğretim elemanları da, ilgili programlar kapsamında ağırlanmaktadır. Uluslararasılaşma konusundaki önemli faaliyetlerden biri de öğretim elemanlarımızın akademik çalışmalarını Fakültemizdeki birçok öğretim elemanı, kendi uzmanlık alanları doğrultusunda çeşitli ülkelerde düzenlenen uluslararası toplantı, seminer ve konferanslara katılmakta ve yine kendi uzmanlık alanları doğrultusunda uluslararası indekslerde (SCI, SCI-Expanded, ESCI, Scopus vb.) ve diğer platformlarda takip edilen dergilerde/yayınevlerinde çalışmalarını sunmaktadırlar. Mühendislik-Mimarlık Fakültesinde bazı öğretim elemanları,

TÜBİTAK desteğiyle (2219 burs desteği) yurtdışındaki üniversitelerde akademik çalışmalar yürütmektedir. Olgunluk Düzeyi:Kurumun uluslararasılaşma süreçlerinin yönetim ve organizasyonel yapısına ilişkin planlamalar bulunmaktadır.

### **Olgunluk Düzeyi**

Kurumda uluslararasılaşma sürecinin gelişimi ve kültürünün içselleştirilmesi konusuna yönelik istek ve motivasyon bulunmaktadır.

### **Kanıtlar**

<http://erasmus.alparslan.edu.tr/tr>

<http://erasmus.alparslan.edu.tr/tr/page/5490>

<http://erasmus.alparslan.edu.tr/tr/news-detail/541>

<https://www.alparslan.edu.tr/tr/page/menu/uluslararasi-iliskiler-birimi-86>

<http://mevlana.alparslan.edu.tr/>

<http://erasmus.alparslan.edu.tr/index.php/tr-tr/>

<http://muhendislikmimarlikf.alparslan.edu.tr/tr/news-detail/673>

### **A.5.1. Uluslararasılaşma Süreçlerinin Yönetimi**

Fakültemizin uluslararasılaşma süreçlerinin yönetim ve organizasyonel yapısı kurumsallaşmıştır ve kurumun uluslararasılaşma politikası ile uyumludur. Uluslararası değişim programlarına ait temel yönetim süreçleri Üniversiteye bağlı Uluslararası İlişkiler Birimi, Erasmus+ Ofisi ve Mevlana Ofisi tarafından yürütülmektedir. Fakülte bünyesinde Erasmus+, Mevlana ve Farabi koordinatörlüğü oluşturulmuştur. Ayrıca, Ana bilim dallarında da Erasmus+ ve Mevlana programlarından sorumlu koordinatörler bulunmaktadır. İlgili ofisler, hem kendi web sayfalarında hem de fakültelerin ve Üniversitenin web sayfasında sürece yönelik duyuruları paylaşmaktadır. Ayrıca öğrenciler danışmanları aracılığıyla uluslararası imkânların kullanımına yönelmektedir. Uluslararası İlişkiler Birimi, pandemi sürecinde online ve uzaktan etkinliklerle uluslararasılaşma sürecini sağlıklı bir şekilde yürütmüştür. Uluslararası alanda yürütülen akademik çalışmaların yönetimi, ilgili öğretim elemanları tarafından sürdürülmektedir. TÜBİTAK, AB ve diğer projelerinin yönetimi, ilgili birimler tarafından yürütülmektedir.

### **Olgunluk Düzeyi**

Kurumun uluslararasılaşma faaliyetlerini sürdürebilmek için uygun nitelik ve nicelikte fiziki, teknik ve mali kaynakların oluşturulmasına yönelik planları bulunmaktadır. Uluslararasılaşma süreçlerinin yönetsel ve organizasyonel yapılanması izlenmekte ve iyileştirilmektedir.

### **Kanıtlar**

<http://erasmus.alparslan.edu.tr/tr>

<http://erasmus.alparslan.edu.tr/files/110/%C3%96%C4%9Frenci%20Hareketlilik%20Belgeleri/ikili%20anla%C5%9Fmalar-%C3%B6%C4%9Frenci-2020.pdf>

<http://erasmus.alparslan.edu.tr/tr/announcements-detail/652>

<http://erasmus.alparslan.edu.tr/files/110/Personel%20Sonu%C3%A7lar%C4%B1/kosova-ka107.pdf>

### **A.5.2. Uluslararasılaşma Kaynakları**

Üniversitemizin fakültemize uluslararasılaşma için ayrılan kaynakları (mali , fiziksel, insan gücü) belirlenmiş, paylaşılmış ve kurumsallaşmıştır. Bu kaynaklar nicelik ve nitelik kapsamında izlenmekte ve değerlendirilmektedir. Muş Alparslan Üniversitesinde değişim programları için YÖK tarafından finanse edilen bütçeler, Strateji Geliştirme Daire Başkanlığınca planlanmakta ve ilgili rektör yardımcısı denetiminde Uluslararası İlişkiler Birimi tarafından yönetilmektedir. ERASMUS ve MEVLANA öğrenim hareketliliği kapsamında harcanan bütçe ilgili birim tarafından raporlaştırılmakta ve elde edilen verilerden hareketle daha planlı bir şekilde kullanılmaya çalışılmaktadır. Buraya ayrılan bütçeden kalan miktar ilgili birimlerin ve Üniversitenin havuzuna daha sonraki dönemlerde kullanılmak üzere aktarılmaktadır. Değişik kaynaklar tarafından desteklenen uluslararası projelerin (Avrupa Birliği, TÜBİTAK İkili İşbirliği, COST, ERANET gibi) bütçeleri, Strateji Geliştirme Daire Başkanlığınca muhasebesi tutulmakta ve proje yürütücüsü tarafından yönetilmektedir. Öğretim üyelerinin katıldıkları bilimsel toplantılara ve yaptıkları akademik çalışmalara gerekli şartların sağlanması durumunda belirli ölçüde destek sağlanmaktadır.

### **Olgunluk Düzeyi:**

Kurumda performans göstergelerinin işlerliği ve performans yönetimi mekanizmaları izlenmekte ve izlem sonuçlarına göre iyileştirmeler gerçekleştirilmektedir.

### **Kanıt:**

<http://idarimali.alparslan.edu.tr/tr/document/01171>

<http://idarimali.alparslan.edu.tr/tr/document/01172>

<http://erasmus.alparslan.edu.tr/index.php/tr-tr/gerekli-belgeler.html>

<http://erasmus.alparslan.edu.tr/tr>

### **A.5.3. Uluslararasılaşma Performansı**

Fakültenin uluslararasılaşma performansı, düzenli biçimde izlenmektedir. Uluslararası İlişkiler Birimi, bu konudaki performansı yakından izlemekte ve raporlaştırarak tüm paydaşlarını bilgilendirmektedir. ERASMUS+ ve MEVLANA programlarındaki değişim hareketlerine katılan öğrencilerin alacağı dersler bölüm başkanlığı, ana bilim dalı başkanlığı ve akademik danışman tarafından önceden belirlenmekte; sorumlu oldukları dersleri başarıyla geçen öğrencilerin intibak işlemleri yapılmaktadır. Değişim programlarından yararlanan öğrenci ve öğretim elemanlarına bilgiler ana bilim dallarınca kaydedilmektedir. Öğretim elemanları, katıldıkları uluslararası toplantılara, projelere ve akademik yayınlara ait bilgileri akademik özgeçmişlerine işlemekte; atama,

yükselme ve akademik teşvik gibi süreçlerde bu çalışmalar göz önüne alınmaktadır.

### **Olgunluk Düzeyi:**

### **Kanıtlar:**

<https://kms.kaysis.gov.tr/Home/Kurum/37953592>

<http://muhendislikmimarlikf.alparslan.edu.tr/tr>

<http://erasmus.alparslan.edu.tr/index.php/tr-tr/arsv/yillara-gore-veriler.html>

## **B. EĞİTİM VE ÖĞRETİM**

Fakültemizde aktif öğrencisi bulunan öğretim programlarının tasarımı, onayı, programların izlenmesi ve güncellenmesi, programların yürütülmesi (öğrenci merkezli öğrenme, öğretme ve değerlendirme), öğrenme kaynakları, akademik destek hizmetleri ve öğretim kadrosu başlıkları altında kalite güvencesi kapsamında yapılan çalışmalar ve değerlendirmeler açıklanmıştır.

### **B.1. Program Tasarımı, Değerlendirmesi ve Güncellenmesi**

Fakültemizde aktif öğrenci bulunan Yazılım Mühendisliği bölümü öğretim programları, Türkiye Yükseköğretim Yeterlilikleri Çerçevesi ile uyumlu; öğretim amaçlarına ve öğrenme çıktılarına uygun olarak tasarlanmış ve kamuoyuna ilan edilmiştir. Program yeterlilikleri belirlenirken kurumun misyon-vizyonu göz önünde bulundurulmuştur. Ders bilgi paketleri programın öğrenme çıktıları dikkate alınarak hazırlanmıştır. Program öğrencilerin ve toplumun ihtiyaçlarına cevap verdiğiinden emin olmak amacıyla periyodik olarak değerlendirilmekte ve güncellenmektedir.

#### **B.1.1. Programların Tasarımı ve Onayı**

Yazılım Mühendisliği programının amaçları ve öğrenme çıktıları (kazanımları) oluşturulmuş, Türkiye Yükseköğretim Yeterlilik Çerçevesi (TYYÇ) ile uyumu belirtilmiş ve Bologna Bilgi Paketi Sistemi ile kamuoyuna ilan edilmiştir. Bologna Bilgi Paketinin her yarıyıl güncellenmesi resmi yazışmalar ile güvence altına alınmıştır. Program yeterliliklerinin TYYÇ Temel Alan ve Ulusal alan yeterlilikleri ile ilişkisini gösteren matrisler Yazılım Mühendisliği programı için belirlenmiştir. Aynı şekilde, Yazılım Mühendisliği programı müfredatında yer alan her bir dersin program yeterlilikleri ile ilişkisini gösteren matrisler de hazırlanıp öğrenci bilgi paketinde kamuoyu ile paylaşılmaktadır. Ders kazanımları programların genelinde program çıktılarıyla uyumlu hale getirilmiş ve ders bilgi paketleri aracılığıyla paylaşılmaktadır. Ancak program çıktılarının gerçekleşme durumunun nasıl izleneceğine dair planlama yapılmasına ihtiyaç vardır. Öğrenme çıktılarının ve gerekli öğretim süreçlerinin yapılandırılmasına ihtiyaç duyulmaktadır. Tüm derslerin AKTS değeri Bologna Bilgi Paketi sistemi üzerinden paylaşılmaktadır. Üniversitemizde mesleğe ait uygulamalı öğrenme fırsatları mevcuttur. Programlarda öğrenci iş yükünün izlenmesine ve öğrenci katılımı sağlanarak ders tasarımı güncellenmesi yapılmasına ihtiyaç duyulmaktadır. Birimin genelinde ölçme-değerlendirme uygulamaları Muş Alparslan Üniversitesi Lisans Eğitim-Öğretim ve Sınav Yönetmeliğinde belirtilen ilke ve kurallara uygun

şekilde yürütülmektedir. Öğrenme kazanımı, öğretim programı (müfredat), eğitim hizmetinin verilme biçimi, öğretim yöntemi ve ölçme-değerlendirme uyumu gözetilmektedir. Standart uygulamalar ve mevzuatın yanı sıra; birimin ihtiyaçları ve olanakları doğrultusunda geliştirdiği özgün yaklaşım ve uygulamalar mevcuttur. Fakülte bünyesinde kurulan laboratuvarlar (Yazılım Mühendisliği Bilgisayar Laboratuvarı (Eğitim), Yazılım Mühendisliği Bilgisayar Laboratuvarı (uygulama), Elektronik ve Lojik Laboratuvarı) ile öğrencilerin yaratıcılıklarını geliştirebilecekleri eğitim ortamları sunulmaktadır. B.1.1. klasöründe Kanıt 6 başlığı altında ilgili görseller aracılığıyla sunulmuştur.

### **Olgunluk Düzeyi:**

Tanımlı süreçler doğrultusunda; Birimin genelinde, tasarımı ve onayı gerçekleşen programlar, programların amaç ve öğrenme çıktılarına uygun olarak yürütülmektedir.

### **Kanıtlar**

Yazılım Mühendisliği Program Amaçları ve Öğrenme Çıktıları

<https://obs.alparslan.edu.tr/oibs/bologna/progLearnOutcomes.aspx?lang=tr&curSunit=215861>

Program Çıktıların TYYÇ ile Uyumunu Gösteren Tablo

<https://obs.alparslan.edu.tr/oibs/bologna/progTYYCMatrix.aspx?lang=tr&curSunit=215861>

Yazılım Mühendisliği Bologna Bilgi Paketi

<https://obs.alparslan.edu.tr/oibs/bologna/progAbout.aspx?lang=tr&curSunit=215861>

Bilgi Paketlerinin Güncellenmesine İlişkin Resmi Evrak

Muş Alparslan Üniversitesi Lisans Eğitim-Öğretim ve Sınav Yönetmeliği

<https://kms.kaysis.gov.tr/Home/Goster/42801>

### **B.1.2. Programın Ders Dağılım Dengesi**

Mühendislik-Mimarlık Fakültesi bünyesinde aktif öğrencisi bulunan Yazılım Mühendisliği Bölümünün ders dağılımına ilişkin ilke, kural ve yöntemler; ilgili öğretim elemanlarının alanlarında yetkin ve deneyimli öğretim üyelerinden seçilmesi esasına dayanmaktadır. Yazılım mühendisliği bölümünde yeterli öğretim üyesi olmaması sebebiyle ilk etapta bölüm öğretim üyeleri içerisinde alanında uzman personelden olmak kaydıyla daha sonrasında diğer fakülte/yüksekokullardan görevlendirme ile, ya da doktorasını bitirmiş araştırma görevlilerine alanlarına uygun ders vermek suretiyle dağılımlar yapılmaktadır. Seçmeli ve zorunlu derslerin sayısı, niteliği (genel kültür seçmeli, alan seçmeli gibi ve içeriği, Yazılım Mühendisliği programına uygun olarak hazırlanmıştır. Öğretim programı (müfredat) yapısı zorunlu- seçmeli ders, alan-alan dışı ders dengesini gözetmekte, kültürel derinlik ve farklı disiplinleri tanıma imkânı vermektedir. Ders sayısı ve haftalık ders saati öğrencinin akademik olmayan etkinliklere de zaman ayırabileceği şekilde düzenlenmiştir. Bu kapsamda geliştirilen ders bilgi



paketlerinin amaca uygunluğu ve işlerliğini izleme ve bağlı iyileştirmeler yapılmasına ihtiyaç vardır.

### **Olgunluk Düzeyi:**

Programların genelinde ders bilgi paketleri, tanımlı süreçler doğrultusunda hazırlanmış ve ilan edilmiştir. Ders dağılım dengesi izlenmekte ve iyileştirmeler yapılmaktadır.

### **Kanıtlar**

Yazılım Mühendisliği ders programı

<http://muhendislikmimarlikf.alparslan.edu.tr/tr/page/5776>

<https://obs.alparslan.edu.tr/oibs/bologna/progCourses.aspx?lang=tr&curSunit=215861>

### **B.1.3. Ders Kazanımlarının Program Çıktılarıyla Uyumu**

Derslerin öğrenme kazanımları tanımlanmış ve program çıktıları ile ders kazanımları eşleştirilmiş olup Bologna ile kamu oyuna duyurulmuştur. Kazanımların ifade şekli öngörülen bilişsel, duyuşsal ve devinimsel seviyeyi açıkça belirtmektedir. Ders öğrenme kazanımlarının gerçekleştiğinin nasıl izleneceğine dair planlamalar ve bilgilendirmeler de Bologna bilgi paketinde verilmiştir. Ders kazanımların program çıktılarıyla uyumunun izlenmesine ve iyileştirilmesine ihtiyaç vardır.

### **Olgunluk Düzeyi:**

Ders kazanımları ilgili bölümlerin çıktılarıyla uyumlandırılmıştır, ders bilgi paketleri ile paylaşılmakta ve iyileştirmeler yapılmaktadır.

### **Kanıtlar**

Bologna Bilgi Paketi

<https://obs.alparslan.edu.tr/oibs/bologna/progAbout.aspx?lang=tr&curSunit=215861>

Yazılım Mühendisliği Program Yeterlikleri

<https://obs.alparslan.edu.tr/oibs/bologna/index.aspx?lang=tr&curOp=showPac&curUnit=09&curSunit=215861>

Yazılım Mühendisliği Ders ve Program Yeterlikleri İlişkisi

<https://obs.alparslan.edu.tr/oibs/bologna/index.aspx?lang=tr&curOp=showPac&curUnit=09&curSunit=215861>

<https://drive.google.com/drive/folders/19dTj1Y8mTOyMeIpjpm9g1ZXHdqMvicOF>

<https://drive.google.com/drive/folders/19dTj1Y8mTOyMeIpjpm9g1ZXHdqMvicOF>

### **B.1.4. Öğrenci İş Yüküne Dayalı Ders Tasarımı**

Fakültemizde verilen her dersin hem ulusal kredisi hem de AKTS kredisi mevcuttur .

Bir dersin ulusal kredisi, haftalık teorik ders saati ile uygulama ders saatinin yarısından oluşur. AKTS kredisinin belirlenmesinde ise öğrencilerin ders kapsamında gerçekleştirdikleri tüm aktiviteler (teorik ve uygulamalı ders saatleri, ödev, proje, ara sınav, final vb.) dikkate alınmaktadır. Genel Ağırlıklı Not Ortalamasının (GANO) hesaplanmasında, AKTS kredisi dikkate alınmakta ve öğrencilerin transkriptlerinde hem ulusal kredi hem de AKTS kredisi verilmektedir. Öğrencilerin stajlarına yönelik esaslar Staj Komisyonumuz tarafından oluşturulan ilgili yönerge ile düzenlenmiş, öğrencilerin staj ve işyeri eğitimi gibi birim dışı deneyim edinmeleri için mesleki alanları ile ilgili kamu/özel birim ve kuruluşlarla karşılıklı işbirliği yapılmaktadır.

### **Olgunluk Düzeyi:**

Dersler öğrenci iş yüküne uygun olarak tasarlanmış, ilan edilmiş ve uygulamaya konulmuştur.

### **Kanıtlar**

<http://muhendislikmimarlikf.alparslan.edu.tr/tr/page/1149>

<http://muhendislikmimarlikf.alparslan.edu.tr/tr/document/01787>

Muş Alparslan Üniversitesi Mühendislik-Mimarlık Fakültesi Zorunlu İşyeri Stajı Yönergesi

<https://kms.kaysis.gov.tr/Home/Goster/73572>

### **B.1.5. Programların İzlenmesi ve Güncellenmesi**

Her program ve ders için (örgün, uzaktan, karma, açıktan) program amaçlarının ve öğrenme çıktılarının izlenmesi bologna sisteminde belirtildiği şekli ile sadece ders, gözlem ya da sınav değerlendirmeleri ile sınırlı bir şekilde gerçekleşmektedir. Eğitim ve öğretim ile ilgili istatistikî göstergeler (her yarıyıl açılan dersler, öğrenci sayıları, başarı durumları, geri besleme sonuçları, ders çeşitliliği, lab uygulama, lisans/lisansüstü dengeleri, ilişki kesme sayıları/nedenleri, vb) periyodik ve sistematik şekilde izlenmemekte, tartışılmamakta, değerlendirilmemekte, karşılaştırılmamaktadır ve kaliteli eğitim yönündeki gelişim sürdürülme noktasında eksiklikler mevcuttur.

### **Olgunluk Düzeyi:**

Fakülte bünyesinden bulunan program çıktılarının izlenmesine ve güncellenmesine ilişkin mekanizmalar işletilmektedir.

### **Kanıtlar**

Öğrenci Memnuniyet Anketi

<https://forms.gle/453CcSY7qfb9QnRS6>

### **B.1.6. Eğitim ve Öğretim Süreçlerinin Yönetimi**

Her akademik yılda açılması planlanan derslere yönelik Fakültemizde gerekli toplantılar düzenlenmekte, derslerin işlenişi, uyulacak kurallar ile ilgili kararlar alınmaktadır. Güz

ve bahar yarıyılları sonunda yapılan toplantılarında, o yarıyılın değerlendirmesi yapılmakta ve gelecek yarıyıl için de görüş ve öneriler alınmaktadır. Öğretim sürecinin yürütülmesinde, akademik açılış toplantılarına ilave olarak tüm bölümlerde görevli öğretim elemanları belirli aralıklarla toplantılar yapmaktadırlar. Düzenlenen bu toplantılarda, fakülte yönetiminden, öğretim elemanlarından ve öğrencilerden gelen geri bildirimlere göre planlama yapılmaktadır. Öğretim programında yer alan derslerin içerik, değerlendirme, öğrenim çıktıları, ders planı vb. bilgilerinin standart bir şekilde sunumu ve uygulama birliği için her derse ait ders planı Bologna Bilgi Sistemine tanımlanmaktadır. Fakültemizin bölümlerinde öğretim planları Bologna Bilgi Sistemi ile yürütülmektedir. Ayrıca fakültemizdeki tüm ders içeriklerini paylaşma, duyurular vb. için fakülte web sayfası ve Öğrenci Bilgi Sistemi (OBS) ders yönetim sistemi kullanılmaktadır.

### **Olgunluk Düzeyi:**

Fakülte genelinde eğitim ve öğretim süreçleri belirlenmiş ilke ve kurallara uygun yönetilmektedir.

### **Kanıtlar:**

E-belge Yönetim Sistemi

<https://ebys.alparslan.edu.tr/enVision/Login.aspx>

Öğrenci Bilgi Sistemi

<https://obs.alparslan.edu.tr/>

Muğ Alparslan Üniversitesi Rektörlüğü Mevzuat Listesi

<https://kms.kaysis.gov.tr/Home/Kurum/37953592?AspxAutoDetectCookieSupport=1>

Lisans Eğitim Öğretim ve Sınav Yönetmeliği

<https://kms.kaysis.gov.tr/Home/Goster/42801>

Muş Alparslan Üniversitesi Uzaktan Eğitim Araştırma ve Uygulama Merkezi Yönetmeliği

<https://www.mevzuat.gov.tr/File/GeneratePdf?mevzuatNo=21072&mevzuatTur=UniversiteYonetmeliği&mevzuatTertip=5>

<http://yazilim.muhendislikmimarlikf.alparslan.edu.tr/tr>

## **B.2. Programların Yürütülmesi (Öğrenci Merkezli Öğrenme, Öğretme ve Değerlendirme)**

### **B.2.1. Öğretim Yöntem ve Teknikleri**

Fakültemizde ilgili birimlerde öğrenme yöntemi öğrenci merkezli olarak yürütülmektedir. Ders bilgi paketlerinde öğrenci merkezli yöntemlerle ilgili kanıtlar mevcuttur. Bu derslerin AKTS iş yükleri öğrencilerin programda tamamlamaları beklenen toplam iş yüküne dahil edilmektedir. Bu konuyla ilgili detaylı bilgi Türkçe ve İngilizce olarak Bologna Süreci (Ders Bilgi Paketi) internet sayfasında yer almaktadır. Birimde teorik ve uygulamalı ders yöntemi, proje tabanlı öğrenme, araştırma ve sorgulama temelli ve sunuş temelli öğrenme kullanılan ana öğretim stratejileridir. Bu amaçla derslerde öğrencilere sık sık sunumlar yaptırılmaktadır. Proje temelli derslerde de proje çalışmaları döneme yayılacak şekilde yapılmakta ve her hafta ilerlemeleri gözlenmektedir. .

### **Olgunluk Düzeyi:**

Bölümlerin genelinde öğrenci merkezli öğretim yöntem ve teknikleri tanımlı süreçler doğrultusunda uygulanmaktadır. Öğrenci merkezli uygulamalar iç paydaşların katılımıyla iyileştirmekte ve izlenmektedir.

### **Kanıtlar**

Öğrenci Memnuniyet Anketi

<https://forms.gle/453CcSY7qfb9QnRS6>

<https://obs.alparslan.edu.tr/oibs/bologna/progAbout.aspx?lang=tr&curSunit=215861>

UZEM İnternet Sitesi

<http://uzem.merkezler.alparslan.edu.tr/tr>

### **B.2.2. Ölçme ve Değerlendirme**

Mühendislik-Mimarlık Fakültesi'nde ölçme ve değerlendirme çalışmaları geleneksel ölçme değerlendirme yöntemlerinin yanısıra (açık uçlu, çoktan seçmeli vs) süreç odaklı (ödev, proje vb.) ölçme değerlendirme yöntemleri kullanılarak gerçekleştirilmektedir. Ders kazanımlarına ve eğitim türlerine (örgün ve uzaktan) uygun ölçme değerlendirme araçları planlamakta ve uygulanmaktadır. Öğrencilerin derslerdeki başarılarının değerlendirilmesinde hangi araçların kullanılacağı, ölçme puanlamalarının yüzdelikleri, ölçme çalışmalarının zaman planlaması dersi verecek öğretim elemanı tarafından her yarıyıl başında ders bilgi paketleri sisteminde tanımlanarak öğrenciye ilan edilmektedir. İlgili ders için öğretim elemanı tarafından öğrencilerin sorumlu oldukları yarıyıl içi sınavı, kısa sınavlar, ödevler, projeler, sunumlar, raporlar, yarıyıl sonu sınavı vb. araçlar ve başarı oranlarına etkileri tanımlanmaktadır. Ölçme ve değerlendirme uygulamalarında ders kazanımları ve program yeterlilikleri ile ilişkilendirme yapılmakta, bu ilişkilendirmeler öğrenci iş yükünün temel aldığını gösteren ders bilgi paketi örnekleri ile sunulmaktadır. Yarıyıl içerisinde yapılması gereken tüm sınavların programları önce taslak olarak hazırlanmakta, öğrenciler ve öğretim elemanlarından gelen geri bildirimler doğrultusunda düzenlenmekte ve bu içerikler tüm birimlerin kendi web sayfasında ve panolarda ilan edilmektedir. Öğrencinin başarısı, yarıyıl başında tanımlanmış olan başarı değerlendirme araçlarında aldığı notların belirtilen oranlar dâhilinde hesaplanması ile elde edilmektedir. Yarıyıl sonunda öğrencilerin 100 üzerinden elde ettikleri notlar, genel başarı düzeyi de göz önüne alınarak, harf notuna

dönüştürülmekte ve dörtlük sistemdeki karşılıkları hesaplanmaktadır. Başarı ölçme ve değerlendirme yöntemleri Muş Alparslan Üniversitesi Lisans Eğitim Öğretim ve Sınav Yönetmeliği esaslarına göre değerlendirilmektedir. Öğrenci başarısını ifade eden notların sayısal değerleri ve onlara karşılık gelen harf notları ile başarıyı tanımlayan özel koşullar yönetmelik çerçevesinde tanımlıdır. Ara sınav ve yarıyıl sonu sınav uygulamasının yanı sıra ders içerisinde verilen ödevler, devam durumu ve öğrencinin başarısı göz önüne alınmaktadır. Diğer taraftan uygulama dersleri kapsamında öğrenciler uygulama notları almaktadır. Öğrenciler sınav notu sonuçlarına Öğrenci Bilgi Sistemi (OBS) üzerinden kullanıcı adı ve şifreleri aracılığıyla giriş yaparak ulaşabilmektedirler. Öğrenciler, bir sınav notuna itirazını, bu notun belirlenen yöntemle veya internet üzerinden ilanından itibaren, yedi gün içinde dilekçe ile yapabilmektedir. Sınavların adil ve şeffaf olmasını sağlamak amacıyla Sınav Kuralları uygulanmaktadır ve bu kurallar yazılı olarak ilan edilmektedir. Sınav kuralları aynı zamanda sınavların gerçekleştirildiği salonların kapılarına da asılmaktadır. Sınavlarda kopya çeken, kopyaya teşebbüs eden, kopya veren; ödev, rapor, bitirme tezi ve benzeri çalışmalarda referans vermeden alıntı yapan öğrenci o dersten başarısız sayılmaktadır. Ayrıca öğrenci hakkında disiplin işlemi yapılmaktadır. Öğrencilerle ilgili disiplin süreci ve verilecek ceza Yükseköğretim Kurumları Öğrenci Disiplin Yönetmeliği” hükümleri uyarınca yürütülmektedir. Bu kapsamda bölümde yürütülen disiplin süreci aşamaları genel olarak şu şekilde gerçekleşmektedir.

Disiplinsiz davranışlarda bulunan öğrencilerin tespit edilmesi durumunda ilgili öğretim elemanı tarafından konu hakkında tutanak tutulması ve fakülte dekanlığına teslim edilmesi,

Fakülte dekanı tarafından disiplin işlerinden sorumlu soruşturmacı öğretim üyesinin atanması ve disiplinsizlikle ilgili belgelerin ulaştırılması, Soruşturmacı öğretim üyesi tarafından belgelerin incelenmesi, ilgili öğrencinin konu hakkında bilgilendirilmesi, savunmasının talep edilmesi (Öğrencinin 7 gün içerisinde savunmasını teslim etmesi zorunludur.),

Soruşturmacı öğretim üyesi tarafından öğrenci savunması ve öğretim elemanı tutanaklarının karşılıklı olarak incelenerek değerlendirilmesi ve fakülte öğrenci işlerinden öğrencinin daha önceki dönemlere ait disiplin cezası durumunun sorgulanması,

Soruşturmacı öğretim üyesinin nihai öneri/sonuç raporunu fakülte dekanlığına sunması, Fakülte dekanlığı tarafından disiplin cezasının kesinleştirilmesi ve öğrenciye cezanın tebliğ edilmesi aşamalarından oluşmaktadır.

### **Olgunluk Düzeyi**

Mühendislik-Mimarlık Fakültesi’nde programların genelinde öğrenci merkezli ve çeşitlendirilmiş ölçme ve değerlendirme uygulamaları bulunmaktadır.

### **Kanıtlar**

Muş Alparslan Üniversitesi Lisans Eğitim-Öğretim ve Sınav Yönetmeliği

<https://www.mevzuat.gov.tr/File/GeneratePdf?mevzuatNo=18941&mevzuatTur=Unive rsiteYonetmeliği&mevzuatTertip=5>

OBS Giriş Sayfası

<https://obs.alparslan.edu.tr/oibs/ogrenci/login.aspx>

Yazılım Mühendisliği Bölümüne ait kanıtlar

<http://muhendislikmimarlikf.alparslan.edu.tr/tr/announcements-detail/1164>

<http://muhendislikmimarlikf.alparslan.edu.tr/tr/announcements-detail/1282>

Yükseköğretim Kurumları Öğrenci Disiplin Yönetmeliği

<https://www.mevzuat.gov.tr/mevzuat?MevzuatNo=16532&MevzuatTur=7&MevzuatT ertip=5>

Muş Alparslan Üniversitesi Mühendislik-Mimarlık Fakültesi Zorunlu İşyeri Stajı Yönergesi

<https://kms.kaysis.gov.tr/Home/Goster/73572>

### **B.2.3. Öğrenci Kabulü, Önceki Öğrenmenin Tanınması ve Kredilendirilmesi**

Mühendislik-Mimarlık Fakültesi bünyesinde yer alan tüm birimlere öğrenci kaydı, Öğrenci Seçme ve Yerleştirme Merkezi (ÖSYM) tarafından uygulanan merkezi sınav sonuçlarına göre yapılmaktadır. ÖSYM tarafından yapılan sınav sonuçlarına göre bölümlere yerleşen öğrencilerin kesin kayıtları, Yükseköğretim Kurulu (YÖK), ÖSYM ve Rektörlük tarafından belirlenen ilkeler (2547 Sayılı Yükseköğretim Kanununun Eğitim ve Öğretim ile İlgili Yükseköğretime Giriş Maddeleri) uyarınca istenen belgelerle, her yıl belirlenen tarihlerde paydaşlara ilan edilmektedir. Kayıt için zamanında başvurmayan veya gerekli belgeleri zamanında sağlamayan öğrenciler kayıt hakkını kaybetmektedirler. Ayrıca, öğrenciler kayıt işlemlerini kendileri e-devlet üzerinden gerçekleştirebilmektedirler. Yabancı uyruklu öğrencilerin birime kabulü Muş Alparslan Üniversitesi Yabancı Uyruklu Öğrencilerin Başvuru, Kabul ve Kayıt Yönergesi” esaslarına göre yapılmaktadır. Yine özel öğrencilerin birime kabul esasları Ön Lisans ve Lisans Düzeyinde Özel Öğrenci Yönergesi” ne göre yapılmaktadır.

Erasmus programı kapsamında yurt dışında öğrenim gören öğrenciler için, gitmeden önce öğrenim anlaşmasındaki dersleri dikkate alınarak "tanınma belgesi" hazırlanır ve Muş Alparslan Üniversitesi tarafından tam akademik tanınma teyit edilir. Tam akademik tanınma yurtdışında yapılan eğitimin (sınavlar ve diğer değerlendirme şekillerinin dahil ederek) Muş Alparslan Üniversitesindeki karşılığı ile yer değiştirme anlamına gelir.

### **Olgunluk Düzeyi:**

Mühendislik-Mimarlık Fakültesinde öğrenci Kabulü, önceki öğrenmenin tanınması ve kredilendirilmesine ilişkin süreçler izlenmekte, iyileştirilmekte ve güncellemeler ilan

edilmektedir.

**Kanıtlar:**

MAUN Öğrenci İşleri Daire Başkanlığı İnternet Sitesi

<http://ogrenci.alparslan.edu.tr/tr>

Muş Alparslan Üniversitesi Lisans Eğitim-Öğretim ve Sınav Yönetmeliği

<https://www.resmigazete.gov.tr/eskiler/2009/09/20090918-11.htm>

Yükseköğretim Kanunu

<https://www.mevzuat.gov.tr/MevzuatMetin/1.5.2547.pdf>

MAUN İnternet Sitesinden "kayıt" kelimesinin Arandığı Sayfa Sonucu

<https://www.alparslan.edu.tr/tr/search?search=kay%C4%B1t>

Muş Alparslan Üniversitesi Yabancı Uyruklu Öğrencilerin Başvuru, Kabul ve Kayıt Yönergesi

<https://kms.kaysis.gov.tr/Home/Goster/72792>

Muş Alparslan Üniversitesi Ön Lisans ve Lisans Düzeyinde Özel Öğrenci Yönergesi

<https://kms.kaysis.gov.tr/Home/Goster/72777>

Muş Alparslan Üniversitesi Yükseköğretim Kurumları Arasında Önlisans ve Lisans Düzeyindeki Programlar Arasındaki Yatay Geçiş Yönergesi

<https://kms.kaysis.gov.tr/Home/Goster/72793>

Muş Alparslan Üniversitesi Muafiyet ve İntibak Yönergesi

<https://kms.kaysis.gov.tr/Home/Goster/72766>

Muş Alparslan Üniversitesi Çift Anadal Diploma Programı Yönergesi

<https://kms.kaysis.gov.tr/Home/Goster/134551>

Muş Alparslan Üniversitesi Lisans Eğitim-Öğretim ve Sınav Yönetmeliği

<https://kms.kaysis.gov.tr/Home/Goster/42801>

EBYS Giriş Sayfası

<https://ebys.alparslan.edu.tr/enVision/Login.aspx>

**B.2.4. Yeterliliklerin Sertifikalandırılması ve Diploma**

Mühendislik-Mimarlık Fakültesi'nde; yeterliliklerin onayı, mezuniyet koşulları,

mezuniyet karar süreçleri açık, anlaşılır, kapsamlı ve tutarlı şekilde Muş Alparslan Üniversitesi Lisans Eğitim Öğretim ve Sınav Yönetmeliği esaslarına göre tanımlanmış ve paydaşlar ile paylaşılmıştır. Sertifikalandırma ve diploma işlemleri bu tanımlı sürece uygun olarak yürütülmekte, izlenmekte ve gerekli önlemler alınmaktadır. Birimde diploma, sertifika gibi belge talepleri titizlikle takip edilmektedir. Örgün ve uzaktan eğitim yoluyla edinilen bilgi ve becerilerin tanınması ve kredilendirilmesi ana bilim dallarının bologna süreci ile uyumlu süreçler yürütülmektedir. Bu şekilde öğrenci iş yükü kredisi, değişim programlarında herhangi bir ek çalışmaya gerek kalmaksızın tanınmaktadır. Birimlerde çift anadal programları yürütülmektedir. Çift anadal programının öğrenci kabulü ve diploma edinilmesine ilişkin kriterler Muş Alparslan Üniversitesi Çift Anadal Diploma Programı Yönergesi esaslarına göre yapılmaktadır. Merkezi yerleştirmeye gelen öğrenci grupları dışında kalan yatay geçiş kriterleri Muş Alparslan Üniversitesi Yükseköğretim Kurumları Arasında Önlisans ve Lisans Düzeyindeki Programlar Arasındaki Yatay Geçiş Yönergesi” esaslarına göre yapılmaktadır. Yabancı uyruklu öğrencilerin birime kabulü Muş Alparslan Üniversitesi Yabancı Uyruklu Öğrencilerin Başvuru, Kabul ve Kayıt Yönergesi” esaslarına göre yapılmaktadır. Yine özel öğrencilerin birime kabul esasları Ön Lisans ve Lisans Düzeyinde Özel Öğrenci Yönergesi” ne göre yapılmaktadır. İlgili yönerge kanıtlar bölümünde sunulmuştur.

### **Olgunluk Düzeyi**

Mühendislik-Mimarlık Fakültesi’nde diploma onayı ve diğer yeterliliklerin sertifikalandırılmasına ilişkin uygulamalar bulunmaktadır.

### **Kanıtlar**

Muş Alparslan Üniversitesi Lisans Eğitim-Öğretim ve Sınav Yönetmeliği

<https://www.resmigazete.gov.tr/eskiler/2009/09/20090918-11.htm>

Yükseköğretim Kanunu

<https://www.mevzuat.gov.tr/MevzuatMetin/1.5.2547.pdf>

Muş Alparslan Üniversitesi Yabancı Uyruklu Öğrencilerin Başvuru, Kabul ve Kayıt Yönergesi

<https://kms.kaysis.gov.tr/Home/Goster/72792>

Muş Alparslan Üniversitesi Ön Lisans ve Lisans Düzeyinde Özel Öğrenci Yönergesi

<https://kms.kaysis.gov.tr/Home/Goster/72777>

Muş Alparslan Üniversitesi Yükseköğretim Kurumları Arasında Önlisans ve Lisans Düzeyindeki Programlar Arasındaki Yatay Geçiş Yönergesi

<https://kms.kaysis.gov.tr/Home/Goster/72793>

Muş Alparslan Üniversitesi Muafiyet ve İntibak Yönergesi

<https://kms.kaysis.gov.tr/Home/Goster/72766>



Muş Alparslan Üniversitesi Çift Anadal Diploma Programı Yönergesi

<https://kms.kaysis.gov.tr/Home/Goster/134551>

### **B.3. Öğrenme Kaynakları ve Akademik Destek Hizmetleri**

Kurum, hedeflediği nitelikli mezun yeterliliklerine ulaşmak ve eğitim- öğretim faaliyetlerini yürütmek için uygun altyapıya, kaynaklara ve ortamlara sahiptir. Kurumda bu amaçla derslikler, toplantı salonu, atölyeler, laboratuvarlar ve etkinlik alanları bulunmaktadır. Öğrenme olanakları kurumda öğrenim gören tüm öğrenciler için yeterli ve erişime açıktır. Kurumda öğrencilerin akademik gelişimleri takip edilmekte ve kariyer planlamasına yönelik destek hizmetler sağlanmaktadır.

#### **B.3.1. Öğrenme Ortam ve Kaynakları**

Mühendislik-Mimarlık Fakültesi'nde 1 toplantı salonu, 6 derslik, 3 laboratuvar (Bilgisayar Laboratuvarı 40 ve 20 kişilik, Temel Elektronik Laboratuvarı) bulunmaktadır. Öğrenciler üniversitenn sağladığı imkanlar dahilinde kaynaklara erişim sağlayabilmektedirler.

#### **Olgunluk Düzeyi:**

Mühendislik-Mimarlık Fakültesinde öğrenme ortam ve kaynaklarına ilişkin belirttikleri olgunluk düzeyi belirlenememiştir. Bu düzeye ilişkin verilen kanıt internet alt yapısına ilişkindir.

#### **Kanıtlar**

Öğrenciler bu linkler üzerinden araştırma becerilerini geliştirebilecekleri veri tabanlarına ulaşabilirler.

<http://eskiweb.alparslan.edu.tr/sayfa.xhtml?sayfa=kveriTaban>

<http://eskiweb.alparslan.edu.tr/sayfa.xhtml?sayfa=veritabani>

<http://eskiweb.alparslan.edu.tr/sayfa.xhtml?sayfa=aramaMotor>

<http://akademikarsiv.alparslan.edu.tr:8080/xmlui/>

<http://eskiweb.alparslan.edu.tr/sayfa.xhtml?sayfa=tubess>

<http://eskiweb.alparslan.edu.tr/sayfa.xhtml?sayfa=odunc>

<http://kutuphane.alparslan.edu.tr/tr/page/4186>

<http://eskiweb.alparslan.edu.tr/sayfa.xhtml?sayfa=odunc>

#### **B.3.2. Akademik Destek Hizmetleri**

Mühendislik-Mimarlık Fakültesi'nde öğrencilerin akademik gelişimini takip eden, onlara yön gösteren, akademik sorunlarına ve kariyer planlamasına destek olan her sınıf

düzeyi için danışman öğretim üyesi bulunmaktadır. Öğrencilerin danışmanlarına erişimi kolaydır ve çeşitli erişim olanakları (yüz yüze, çevrimiçi ) bulunmaktadır. Kurum genelinde Mühendislik-Mimarlık Fakültesi öğrencilerinin de yararlanabileceği psikolojik danışmanlık ve kariyer merkez hizmetler vardır. Hizmetlerin yeterliliği takip edilmektedir. Mühendislik-Mimarlık Fakültesi'nde öğrencilerin akademik gelişim ve kariyer planlamasına yönelik destek hizmetleri tanımlı ilke ve kurallar dahilinde yürütülmektedir.

### **Olgunluk Düzeyi:**

Mühendislik-Mimarlık Fakültesi Yazılım Mühendisliği bölümünde olgunluk düzeyini üçüncü düzey olarak belirlemiş ve Öğrencilerin akademik gelişim ve kariyer planlamasına yönelik destek hizmetleri tanımlı ilke ve kurallar dahilinde yürütülmektedir.” şeklinde ifade etmiştir.

### **Kanıtlar**

Mühendislik-Mimarlık Fakültesi Yazılım Mühendisliği bölümünde akademik destek hizmetlerine ilişkin belirlemiş oldukları olgunluk düzeyine ilişkin kanıtları şu şekildedir:

1. Sınıf danışmanı: Dr. Öğr. Üyesi Murat DEMİR

2. Sınıf danışmanı: Dr. Öğr. Üyesi İhsan TUĞAL

<https://www.resmigazete.gov.tr/eskiler/2009/09/20090918-11.htm>

<https://www.alparslan.edu.tr/tr/page/menu/psikolojik-danisma-ve-rehberlik-uygulama-ve-arastirma-merkezi-74>

<https://www.mevzuat.gov.tr/File/GeneratePdf?mevzuatNo=31357&mevzuatTur=Unive rsiteYonetmeliği&mevzuatTertip=5>

<http://kariyer.merkezler.alparslan.edu.tr/tr>

### **B.3.3. Tesis ve Altyapılar**

Kampüsümüzde bir adet öğrenci yemekhanesi bulunmaktadır. Mühendislik-Mimarlık Fakültesine uzaklığı yaklaşık 500 metredir. Yemekhanemiz, zemin kat öğrenci yemekhanesi 200 kişi, giriş kat öğrenci yemekhanesi 600 kişi kapasiteye sahiptir. Ayrıca yemekhane binasında yemeklerin imalatı için tam kapasiteli 1 adet mutfak, 1 adet soğuk hava deposu, 3 adet depo ve 3 adet ofis yer almaktadır. Öğrencilerimiz, üniversitemizde yemekhane hizmetlerine uygun ödemeler erişebilmektedirler. Kampüsümüzdeki yemekhanenin yanı sıra öğrencilerin yemek yiyebilecekleri kafeler de bulunmaktadır. Bununla birlikte kampüs içerisinde farklı disiplinler için zengin kaynaklar içeren kütüphane binası bulunmaktadır. Ancak öğrencilerden kütüphane binasının mimari yapısının bölgenin iklim şartlarına uygun olmadığı yönünde geri dönüşler alınmaktadır. Kampüste bulunan kütüphane ile öğrenciler internete bağlanabilmekte ve araştırma yapabilmektedir. Fakültede genel olarak derslik ve ofis yönünden eğitim-öğretim için

gerekli ve yeterli fiziki alt yapıya sahip olduğu belirlenmiştir.

### **Olgunluk Düzeyi**

Fakülte ve kampüste uygun nitelik ve nicelikte tesis ve altyapının (yemekhane, yurt, sağlık, kütüphane, ulaşım, bilgi ve iletişim altyapısı, uzaktan eğitim altyapısı vb.) kurulmasına ve kullanımına ilişkin planlamalar bulunmaktadır. Genel olarak tesis ve altyapı erişilebilir ve bunlardan fırsat eşitliğine dayalı olarak yararlanılmaktadır. Ayrıca tesis ve altyapılar yeterli görülmeyle birlikte gelişen teknoloji ile güncellenmektedir.

### **Kanıtlar**

Yemekhaneye ilişkin bilgiler

<http://kulliye.alparslan.edu.tr/index.php/yemekhane/>

<http://sks.alparslan.edu.tr/tr/page/5692> (Yemekhane sayfası)

MAUN Aylık yemek menüleri

<http://sks.alparslan.edu.tr/tr/page/5183>

MAUN Yemek ücretleri

<http://sks.alparslan.edu.tr/tr/page/5395>

MAUN Yemek Bursu

<https://www.alparslan.edu.tr/tr/page/announcement/yemek-bursu-basvurusu-1036>

MAUN RFID Sistemi

<http://sks.alparslan.edu.tr/tr/page/4025>

Barınma imkanlarına ait bilgiler

<https://www.alparslan.edu.tr/tr/search?search=yurt>

Kütüphaneye ait bilgiler

<http://kutuphane.alparslan.edu.tr/tr>

Eduroam

<http://eduroam.alparslan.edu.tr/index.php>

Diğer tesislere ait bilgiler

<http://sks.alparslan.edu.tr/tr>

### **B.3.4. Dezavantajlı Gruplar**

Mühendislik-Mimarlık Fakültesinde uzaktan eğitim altyapısı, ihtiyaçlar dikkate alınarak

oluşturulmuştur. Üniversitede ihtiyaçlar doğrultusunda engelsiz üniversite uygulamaları bulunmaktadır. Bu çerçevede eğitim olanaklarına erişim izlenmekte ve geri bildirimler doğrultusunda iyileştirmeler yapılmaktadır. Ayrıca ekonomik anlamda iyi olmayan öğrencilere farklı yardım ve burs imkanları sağlanmaktadır.

### **Olgunluk Düzeyi**

Mühendislik-Mimarlık Fakültesi'nde dezavantajlı grupların eğitim olanaklarına erişiminin sağlanması, izlenmesi ve onların geri bildirimleri doğrultusunda tesis ile altyapının iyileştirilmesine yönelik çalışmaların hazırlıkları yapılmaktadır.

### **Kanıtlar**

#### **B.3.5. Sosyal, Kültürel, Sportif Faaliyetler**

Mühendislik-Mimarlık Fakültesi'nde öğrenim gören öğrencilerin dahil olabilecekler öğrenci toplulukları bulunmaktadır. Öğrenci topluluklarının etkinlikleri, sosyal, kültürel ve sportif faaliyetlerine yönelik mekân, bütçe ve rehberlik desteği kurum tarafından sağlanmaktadır. Ayrıca sosyal, kültürel, sportif faaliyetler yürüten ve yöneten dar örgütlenme mevcuttur. Gerçekleştirilen faaliyetler izlenmekte, ihtiyaçlar doğrultusunda değerlendirilmektedir. Mühendislik-Mimarlık Fakültesi genelinde sosyal, kültürel ve sportif faaliyetlere hem personel hem de öğrenci düzeyinde erişilebilir ve bunlardan fırsat eşitliğine dayalı olarak yararlanılmaktadır.

### **Olgunluk Düzeyi**

Mühendislik-Mimarlık Fakültesi Yazılım Mühendisliği bölümü olgunluk düzeyini üçüncü düzey olarak belirlemiş ve "Birim genelinde sosyal, kültürel ve sportif faaliyetler erişilebilirdir ve bunlardan fırsat eşitliğine dayalı olarak yararlanılmaktadır." ifade etmiştir.

### **Kanıtlar**

<http://sks.alparslan.edu.tr/tr/page/5183> linki üzerinden spor salonlarına erişim sağlanabilir.

<http://sks.alparslan.edu.tr/tr/page/5284> linki üzerinden aktif öğrenci topluluklarına erişilebilir.

<http://sks.alparslan.edu.tr/tr> linki üzerinden Sağlık, Spor ve Kültür Bakanlığı'nın etkinliklerine erişim sağlanabilir.

Çöp toplama etkinliği haberi

<http://muhendislikmimarlikf.alparslan.edu.tr/tr/news-detail/1390>

TEM Bilgilendirme Semineri

<https://www.alparslan.edu.tr/tr/page/event/tem-bilgilendirme-semineri-2298>

## B.4. Öğretim Kadrosu

### B.4.1. Atama, Yükseltme ve Görevlendirme Kriterleri

Fakültede öğretim elemanı atama, yükseltme ve görevlendirme süreç ve kriterler Muş Alparslan Üniversitesi Öğretim Üyesi Kadrolarına Yükseltme ve Atama Yönergesi ile belirlenmiş olup ve kamuoyuna açıktır. İlgili süreç ve kriterler akademik liyakat gözetip, fırsat eşitliğini sağlayacak niteliktedir. Bu doğrultuda akademik atamalarda tüm başvuru yapan adayların başvuru şartları, puanları, değerlendirmeleri ve sıralamaları açıkça üniversite web sayfasında paylaşılmaktadır. Birim bünyesinde yer alan anabilim dallarında ders veren öğretim elemanlarının ders yükleri ve dağılım dengesi şeffaf olarak web sayfalarında kamuoyu ile paylaşılmaktadır. Atama, yükseltme ve görevlendirme uygulamalarının sonuçları fakülte, akademik personel ve öğrenci memnuniyet anketleri ile izlenmekte ve izlem sonuçları paylaşılmaktadır. Yazılım Mühendisliğinde bölümünde 1 doçent, 2 doktor öğretim üyesi ve 9 araştırma görevlisi bulunmaktadır. Akademik personelin işe alınması, atanması, yükseltilmesi ve ders görevlendirmeleriyle ilgili süreçler şeffaf ve adil bir şekilde yürütülmektedir. Bu konuda Muş Alparslan Üniversitesi (MAUN) Öğretim Üyesi Kadrolarına Yükseltme ve Atama Yönergesi ve Muş Alparslan Üniversitesi Öğretim Üyesi Dışındaki Öğretim Elemanlarının Yeniden Atanmalarında Uygulanacak Usul ve Kriterlere İlişkin Yönerge baz alınmaktadır. Öğretim elemanı ders yükü ve dağılımları ise aşağıdaki tabloda verilmiştir.

Öğretim Üyesi	Dönem	Lisans	Yüksek Lisans	Tezsiz Yüksek Lisans
Doç. Dr. Zeydin PALA	2021 -2022 Bahar Dönemi	16	10	
	2022-2023 Güz Dönem	13	10	
Dr. Öğr. Üyesi Murat DEMİR	2021 -2022 Bahar Dönemi	10	-	
	2022-2023 Güz Dönem	13	9	
Dr. Öğr. Üyesi İhsan TUĞAL	2021 -2022 Bahar Dönemi	15	-	
	2022-2023 Güz Dönem	13	14	

### Olgunluk Düzeyi

Atama, yükseltme ve görevlendirme uygulamalarının sonuçları izlenmekte ve izlem sonuçları değerlendirilerek önlemler alınmaktadır

### Kanıtlar

Muş Alparslan Üniversitesi (MAUN) Öğretim Üyesi Kadrolarına Yükseltme ve Atanma Yönergesi

<https://kms.kaysis.gov.tr/Home/Goster/72779>

Kanıt 2: Muş Alparslan Üniversitesi Öğretim Üyesi Dışındaki Öğretim Elemanlarının Yeniden Atanmalarında Uygulanacak Usül ve Kriterlere İlişkin Yönerge

<https://kms.kaysis.gov.tr/Home/Goster/72778>

#### **B.4.2. Öğretim Yetkinlikleri ve Gelişimi**

Mühendislik-Mimarlık Fakültesi'nde bulunan tüm öğretim elemanlarının etkileşimli - aktif ders verme yöntemlerin ve uzaktan eğitim süreçlerini öğrenmeler ve kullanmaları için sistematik eğitimcilerin eğitim etkinlikler (kurs, çalıştay, ders, seminer, vb.) ve bunu üstlenecek/ gerçekleştirecek öğretim-öğrenme merkez yapılanması mevcuttur. Ana bilim dallarında hedeflenen nitelikli mezun yeterlilikler ne ulaşmak amacıyla, öğretim elemanlarının eğitim-öğretim yetkinliklerin sürekli geliştirmek için olanaklar sunulmakta, meslek gelişimi etkinlik ve seminerler düzenlenmektedir. Öğretim elemanlarının teknolojik yeterlilikleri artırılmaya çalışılmaktadır. Birim web sayfası üzerinden Mühendislik-Mimarlık Fakültesi'nde yapılmakta veya yapılacak olan eğitimler ve etkinlikler paylaşılmaktadır. Birimin öğretim yetkinliği geliştirme performansı izlenmekte ve izlem sonuçları değerlendirilmektedir. Ayrıca öğretim elemanı ve fakülte memnuniyet anketleri ile sonuçlar izlenmekte ve önlemler alınmaktadır.

#### **Olgunluk Düzeyi**

Öğretim yetkinliğini geliştirme uygulamalarından elde edilen bulgular izlenmekte ve izlem sonuçları öğretim elemanları ile birlikte irdelenerek önlemler alınmaktadır.

#### **Kanıtlar**

<http://muhendislikmimarlikf.alparslan.edu.tr/tr>

<http://uzem.merkezler.alparslan.edu.tr/tr>

<http://muhendislikmimarlikf.alparslan.edu.tr/tr/announcements-detail/622>

#### **B.4.3. Eğitim Faaliyetlerine Yönelik Teşvik ve Ödüllendirme**

Muş Alparslan Üniversitesi, BAP komisyonu öğretim elemanlarının araştırmalarını değerlendirmekte ve desteklemektedir. Ancak fakültemiz özelinde eğitim faaliyetlerine yönelik teşvik ve ödüllendirmeye ilişkin mekanizma bulunmamaktadır.

#### **Olgunluk Düzeyi**

Eğitim Faaliyetlerine Yönelik Teşvik ve Ödüllendirmeye ilişkin mekanizma bulunmamaktadır.

#### **Kanıtlar**

[https://www.alparslan.edu.tr/tr/page/menu/akademik-tesvik-duzenleme-denetleme-ve-  
itiraz-komisyonu-90](https://www.alparslan.edu.tr/tr/page/menu/akademik-tesvik-duzenleme-denetleme-ve-<br/>itiraz-komisyonu-90)

[https://www.alparslan.edu.tr/tr/page/menu/burs-ve-kredi-basvuru-degerlendirme-ust-  
komisyonu-93](https://www.alparslan.edu.tr/tr/page/menu/burs-ve-kredi-basvuru-degerlendirme-ust-<br/>komisyonu-93)

## **C. ARAŞTIRMA VE GELİŞTİRME**

### **C.1. Araştırma Süreçlerinin Yönetimi ve Araştırma Kaynakları**

Muş Alparslan Üniversitesi Mühendislik-Mimarlık Fakültesi bünyesinde bulunan birimlerin, araştırma faaliyetlerini stratejik planı çerçevesinde belirlenen akademik öncelikleri ile yerel, bölgesel ve ulusal kalkınma hedefleriyle uyumlu, değer üretebilen ve toplumsal faydaya dönüştürecek şekilde faaliyetlerini yürütmeye çalışmaktadır. Bu faaliyetler için uygun fiziki ve teknik altyapı oluşturmaya yönelik çalışmalar yapılmaktadır.

#### **C.1.1. Araştırma Süreçlerinin Yönetimi**

Bilimsel araştırma ve geliştirme faaliyetleri Dekanlık, Bölüm Başkanlığı ve Ana Bilim Dalları tarafından eşgüdüm içerisinde desteklenmekte ve teşvik edilmektedir.

#### **Olgunluk Düzeyi:**

Fakültenin araştırma süreçler içinde yönetim ve organizasyonel yapısına ilişkin yönlendirme ve motive etme gibi hususları dikkate alan planlamaları bulunmaktadır.

#### **Kanıtlar**

<http://muhendislikmimarlikf.alparslan.edu.tr/tr/news-detail/1215>

#### **C.1.2. İç ve Dış Kaynaklar**

Muş Alparslan Üniversitesi'nin akademik faaliyetleri destekleme amaçlı kaynakları bulunmakta ve bu kaynaklar ilgili yönetmelikler doğrultusunda kullanılarak Mühendislik Mimarlık Fakültesinde görevli öğretim elemanlarının bilimsel çalışmalarına destek verilmektedir.

#### **Olgunluk Düzeyi**

Fakültede araştırma ve geliştirme kaynaklarını araştırma stratejisi ve birimler arası dengeyi gözeterek yönetmektedir.

#### **Kanıtlar**

<http://strateji.alparslan.edu.tr/files/79/Strateji%20Geli%20Firme%20Daire%20Ba%20C5%9Fkanl%C4%B1%20MEVZUAT/6245%20SAYILI%20HARCI%20KANUNU.pdf>

#### **C.1.3. Doktora programları ve doktora sonrası imkanlar**

Fakültemizde doktora programı ve doktora sonrası imkanlar bulunmaktadır.

### **Olgunluk Düzeyi:**

Fakültemizde Gıda Mühendisliği bünyesinde Gıda Güvenliği Anabilim dalı Doktora programı bulunmaktadır.

### **Kanıtlar:**

<http://fenenstitu.alparslan.edu.tr/files/44/g%C4%B1da%20g%C3%BCvenli%C4%9Fi%202022%20g%C3%BCz%20final.pdf>

## **C.2. Araştırma Yetkinliği, İş birlikleri ve Destekler**

Mühendislik Mimarlık Fakültesi, bünyesinde yer alan tüm ana bilim dalları öğretim elemanlarına bilimsel araştırma ve sanat yetkinliğini sürdürmek ve iyileştirmek için olanaklar (eğitim, işbirlikleri , destekler vb.) sunmaktadır.

### **C.2.1. Araştırma Yetkinlikleri ve Gelişimi**

Akademik personelin araştırma ve geliştirme yetkinliğini geliştirmek üzere eğitim, çalıştay, proje pazarları vb. gibi sistematik faaliyetler gerçekleştirilmektedir. Muş Alparslan Üniversitesinde öğretim elemanlarının araştırma yetkinliğinin geliştirilmesine yönelik planlar bulunmaktadır. Ayrıca Mühendislik Mimarlık Fakültesi ve her bir ana bilim dalı özelinde bu etkinlikler düzenlenmektedir. Bu doğrultuda, Muş Alparslan Üniversitesi Mühendislik Mimarlık Fakültesi bünyesinde yer alan Yazılım Mühendisliği, Elektrik Elektronik Mühendisliği, Makine Mühendisliği, Gıda Mühendisliği, Mimarlık ve Şehir Bölge Planlama Bölümleri bünyesinde görev yapan öğretim elemanlarının çeşitli proje, kongre vb. eğitim-öğretim faaliyetlerine katılımları sürmektedir.

### **Olgunluk Düzeyi:**

Mühendislik Mimarlık Fakültesi genelinde öğretim elemanlarının araştırma yetkinliğinin geliştirilmesine yönelik uygulamalar yürütülmektedir.

### **Kanıtlar**

<https://docs.google.com/spreadsheets/d/1O8EdZrrtfo8F-hdtpnD2gLgJtcZYYTbag1J76WCyvk/edit#gid=1115184078>

<https://docs.google.com/spreadsheets/d/1O8EdZrrtfo8F-hdtpnD2gLgJtcZYYTbag1J76WCyvk/edit#gid=1862272966>

### **C.2.2. Ulusal ve Uluslararası Ortak Programlar ve Ortak Araştırma Birimleri**

Mühendislik Mimarlık Fakültesi öğretim elemanları ve araştırmacıları, bilimsel araştırma ve sanat yetkinliğini sürdürmek ve iyileştirmek için yayınlar yapmakta ve diğer üniversitelerde görev yapan akademisyenlerle iş birliklerini sürdürmektedirler. Bu doğrultuda çeşitli ortak yayınlar, projeler yapılmaktadır. Bu kapsamda Mühendislik



Mimarlık Fakültesi ve Muş il Milli Eğitim Müdürlüğü ile birlikte yapılabilecek faaliyetler, seminerler, işbirlikleri ve eğitim çalışmaları protokolü imzalanmıştır. Bu iş birliği kapsamında yapılan çalışmalara Öğretmen Akademisyen Seminerleri” örnek olarak verilebilir. Ayrıca, TÜBİTAK projeleri yürütölmekte, DAP Bölge Kalkınma idaresi Başkanlığı vb. kurumlar ile iş birliği içerisinde projeler yürütme imkânı bulunmaktadır.

### **Olgunluk Düzeyi:**

Mühendislik Mimarlık Fakültesinde ulusal ve uluslararası düzeyde ortak programlar ve ortak araştırma birimleri ile araştırma ağlarına katılım ve işbirlikleri kurma gibi çoklu araştırma faaliyetlerine yönelik planlamalar ve mekanizmalar bulunmaktadır.

### **Kanıtlar**

<https://www.alparslan.edu.tr/tr/page/news/desteklenen-tubitak-2209-a-projelerimiz-2323>

<https://drive.google.com/drive/folders/1f5UIKIEFIFoUtOSdVtMqGBB02AOFm5Lx>

<https://drive.google.com/drive/folders/1f5UIKIEFIFoUtOSdVtMqGBB02AOFm5Lx>

### **C.3. Araştırma Performansı**

Mühendislik Mimarlık Fakültesinde birimin stratejik hedefleri doğrultusunda, araştırma faaliyetleri düzenli bir şekilde ölçölüp değerlendirilmektedir. Elde edilen verilen sonuçları yayınlanmakta ve sürecin iyileştirilmesi için sürekli gözden geçirilmektedir.

#### **C.3.1. Araştırma Performansının İzlenmesi ve Değerlendirilmesi**

Mühendislik Mimarlık Fakültesinde birim bazında üretilen yayınlar, projeler özetle performans toplamı kaydedilmekte ve akademik faaliyet raporları oluşturulmaktadır. Ardından, akademik faaliyet raporları üst birime sunulmaktadır. Araştırma faaliyetleri yıllık bazda izlenmekte, değerlendirilmekte, hedeflerle karşılaştırılmakta ve sapmaların nedenleri irdelenmektedir. Ayrıca performans değerlendirmelerinin sistematik ve kalıcı olması sağlanmaktadır. Performans temelinde teşvik ve takdir mekanizmaları kullanılmaktadır. Bu kapsamda araştırma kadrosu tarafından üretilen proje”, bilimsel kongre, seminer ve sempozyumlarda sunulan bildiriler”, dergi ve kongre bildiri kitaplarında yayınlanan makaleler ve bildiriler”, kitaplar, kitap bölümleri”, Muş Alparslan Üniversitesi Mühendislik Mimarlık Fakültesi Akademik Personeli Akademik Çalışma Raporu’nda yayınlanmaktadır.

### **Olgunluk Düzeyi:**

Mühendislik Mimarlık Fakültesinde araştırma performansını izlemek ve değerlendirmek üzere oluşturulan mekanizmalar kullanılmaktadır.

### **Kanıtlar**

<https://docs.google.com/spreadsheets/d/1O8EdZrrtfo8F-hdtpnD2gLgJtcZYYTbag1J76WCyvk/edit#gid=0>

<http://muhendislikmimarlikf.alparslan.edu.tr/tr/news-detail/673>

### **C.3.2. Öğretim Elemanı/Araştırmacı Performansının Değerlendirilmesi**

Mühendislik Mimarlık Fakültesinde araştırmacıların hazırladıkları/yayınladıkları bilimsel eserler ile eserlerine yapılan atıflara dair sayısal veriler her yıl sonunda birim tarafından talep edilmekte ve akademik faaliyet raporları hazırlanmaktadır. Araştırma performansları yıllık periyotlarla birim hedeflerine ulaşma açısından değerlendirilmektedir. Tüm alt birimlerden gelen yıllık verilerle elde edilen performans ölçütü, beklenen ve gerçekleşen performans düzeyi ile karşılaştırılarak amaçlara etkin ve etkili bir şekilde ulaşabilmek için revizyona ihtiyaç duyulup duyulmadığı belirlenmeye çalışılmaktadır. Bunun yanı sıra, araştırmacılar güncel eser bilgilerini YÖKSİS ve ORCID sistemlerine işlemeleri konusunda yönlendirilmekte ve personel bilgi sistemi sürekli güncellenmektedir. Yeniden atama süreçlerinde de bu bilgilerin güncellenmiş olması talep edilmektedir. Üniversite bünyesinde bulunan Akademik Değerlendirme Komisyonu (ADEK) tarafından yıllık ve akademik eğitim sezonu bazında faaliyetler yürütülmektedir. Ayrıca öğretim elemanı ve üyelerinin akademik çalışmalarını teşvik etmeyi amaçlayan ülke çapında uygulamada olan Akademik Teşvik Programı da üniversitemiz bünyesinde icra edilmektedir.

#### **Olgunluk Düzeyi:**

Mühendislik Mimarlık Fakültesinde öğretim elemanlarının araştırma geliştirme performansını izlemek ve değerlendirmek üzere oluşturulan mekanizmalar kullanılmaktadır.

#### **Kanıtlar**

<https://docs.google.com/spreadsheets/d/1O8EdZrrtfo8F-hdtpnD2gLgJtcZYYTbag1J76WCyvk/edit#gid=0>

<https://www.alparslan.edu.tr/documents/63d7c3424bfe616750846100.pdf>

<https://www.alparslan.edu.tr/tr/page/menu/akademik-tesvik-duzenleme-denetleme-ve-istiraz-komisyonu-90>

### **D. TOPLUMSAL KATKI**

#### **D.1. Toplumsal Katkı Süreçlerinin Yönetimi ve Toplumsal Katkı Kaynakları**

Mühendislik Mimarlık Fakültesi, toplumsal katkı faaliyetlerini sahip olduğu hedefleri ve stratejisi doğrultusunda yerel, bölgesel ve ulusal kalkınma hedefleriyle uyumlu bir şekilde yürütmektedir. Toplumsal katkı faaliyetlerinin gerçekleştirilmesi için uygun

fiziki altyapı ve mali kaynaklar oluşturulmuş ve bunların etkin şekilde kullanımını için akademik personel ve öğrencilerin hizmetine sunulmuştur.

### **D.1.1. Toplumsal Katkı Süreçlerinin Yönetimi**

Fakültemiz bünyesinde araştırma-geliştirme faaliyetlerinin toplumsal katkıya dönüşebilmesini sağlamak amacıyla akademik personeli sürekli teşvik etmekte, fakültemizde bulunan akademisyenlerin seminer, konferanslar vermesi teşvik edilmektedir. Fakültemiz bünyesindeki akademisyenlerimiz tarafından yayınlanan kitap ve kitap bölümleri akademisyenlerin toplumsal katkıya kaynaklar olarak ifade edilebilmektedir. Ayrıca fakültemiz Bilgisayar Mühendisliği ve Yazılım Mühendisliği Bölümlerindeki akademik danışmanlar rehberliğinde oluşturulan takımlarla proje yarışmalarına öğrencilerin katılmasının sağlanması da toplumsal katkı faaliyetlerinin önemli bir kısmını oluşturmaktadır. Bu kapsamda bilgisayar mühendisliği öğrencileri “Dakathon Yazılım Hareketi Proje Yarışması”na beş takım halinde katıldı ve bir takımımız ikincilik kazandı.

### **Olgunluk Düzeyi**

Kurumun genelinde toplumsal katkı süreçlerinin yönetimi ve organizasyonel yapısı kurumsal tercihler yönünde uygulanmaktadır. Yapının işlerliği izlenmekte ve bağlı iyileştirmeler gerçekleştirilmektedir.

### **Kanıtlar**

[“Türkiye’nin Milli Uzay Programı “ Konulu Seminer Düzenlendi | Muş Alparslan Üniversitesi](#)

[Kariyer Günü Online Seminer | Muş Alparslan Üniversitesi](#)

[Önlisans ve Lisans Öğrencilerine Yönelik 2209-A ve 2209-B Proje Başvuru Online Eğitimi | Muş Alparslan Üniversitesi](#)

[Fakültemiz Öğretim Üyesi Ömer Arslan'ın Yeni Kitapları Yayında | Muş Alparslan Üniversitesi](#)

- [Muş Sanayi Modeli \(İllere Özgü Etkin Dikey Sanayi Politikaları Geliştirme Bağlamında\) | Çizgi Kitabevi \(cizgikitabevi.com\)](#)
- [Stratejik Sektör: TARIM – iksad yayınevi \(iksadyayinevi.com\)](#)

[Fakültemiz Öğretim Elemanlarından Dr. Ceren AĞIN GÖZÜKIZIL'ın Yeni Kitabı Yayında | Muş Alparslan Üniversitesi](#)

- [Kentsel Dönüşüm ve Devingen Gruplar | Akademisyen Kitap Portalı](#)

[Fakültemiz Öğretim Elemanlarından Dr. Kemal SÜLÜK'ün yeni kitap bölümü Yayında | Muş Alparslan Üniversitesi](#)

- [Sağlık Yönetiminde Yenilikçi Yaklaşımlar - Google Kitaplar](#)

<http://muhendislikmimarlikf.alparslan.edu.tr/tr/news-detail/1390>

[Yazılım Hareketi \(yazilimhareketi.com\)](http://yazilimhareketi.com)

[Üniversitemiz TEKNOFEST'e Damga Vuracak | Muş Alparslan Üniversitesi](#)

[Temel Unity Eğitimi | Muş Alparslan Üniversitesi](#)

<http://yazilim.muhendislikmimarlikf.alparslan.edu.tr/tr/news-detail/1508>

<https://www.alparslan.edu.tr/tr/page/event/muhendislik-mimarlik-fakultesi-mezuniyet-toreni-1778>

### **D.1.2. Kaynaklar**

Birim bütçesi katma bütçe gelirlerinden oluşmaktadır. Katma bütçe Maliye Bakanlığı tarafından üniversitelere tahsis edilmekte olup, Rektörlük tarafından Fakültelelere dağıtılarak kullanılmaktadır. Fakülte bütçesinin akademik ve idari birimleri arasındaki dağılımı Dekanlık tarafından yapılmaktadır.

Toplumsal katkı süreçlerinin yönetimi bölüm bazında bölüm başkanlıkları tarafından yürütülmekte ve takibi yapılmaktadır. Dersler kapsamında öğretim elemanlarının gözetiminde öğrencilerimiz, projelerde ise öğretim elemanlarımız görev almaktadır. Toplumsal bazlı katkılarda ise öğretim elemanlarımız ile öğrencilerimiz beraber hareket etmektedir.

### **Olgunluk Düzeyi**

Kurum toplumsal katkı kaynaklarını toplumsal katkı stratejisi ve birimler arası dengely gözeterek yönetmektedir.

### **Kanıtlar**

[Yazılım Hareketi \(yazilimhareketi.com\)](http://yazilimhareketi.com)

[Önlisans ve Lisans Öğrencilerine Yönelik 2209-A ve 2209-B Proje Başvuru Online Eğitimi | Muş Alparslan Üniversitesi](#)

[Kariyer Günü Online Seminer | Muş Alparslan Üniversitesi](#)

[Üniversitemiz TEKNOFEST'e Damga Vuracak | Muş Alparslan Üniversitesi](#)

[Temel Unity Eğitimi | Muş Alparslan Üniversitesi](#)

<https://gdsc.community.dev/events/details/developer-student-clubs-mus-alparslan-universitesi-presents-yapay-zeka/>

## **D.2. Toplumsal Katkı Performansı**

Fakültemiz kapsamında toplumsal katkı stratejisi ve hedefleri doğrultusunda yürüttüğü faaliyetleri periyodik olarak izlemeli ve sürekli iyileştirmelidir.

### **D.2.1. Toplumsal Katkı Performansının İzlenmesi ve Değerlendirilmesi**

Seminer, konferans ve eğitimler sonucunda gelen geri bildirimler kapsamında, fakültemiz öğretim üyelerinin sunmuş olduğu seminer, konferans ve eğitim faaliyetlerin sayısı istenilen düzeye ulaşması için çalışmalar yürütmektedir. Bu doğrultuda, öğretim üyelerimizin verdikleri seminer, konferans ve eğitimlerin sayısında artışların olması için de çalışmalar yürütülmektedir.

### **Olgunluk Düzeyi**

Kurumda toplumsal katkı performansının izlenmesine ve değerlendirmesine yönelik ilke, kural ve göstergeler bulunmaktadır.

### **Kanıtlar**

[Yazılım Hareketi \(yazilimhareketi.com\)](http://yazilimhareketi.com)

[“Türkiye’nin Milli Uzay Programı “ Konulu Seminer Düzenlendi | Muş Alparslan Üniversitesi](#)

[Kariyer Günü Online Seminer | Muş Alparslan Üniversitesi](#)

[Önlisans ve Lisans Öğrencilerine Yönelik 2209-A ve 2209-B Proje Başvuru Online Eğitimi | Muş Alparslan Üniversitesi](#)

[Temel Unity Eğitimi | Muş Alparslan Üniversitesi](#)

### **SONUÇ VE DEĞERLENDİRME**

MAUN Mühendislik-Mimarlık Fakültesi bünyesinde eğitim-öğretimi aktif olarak sürdüren Yazılım Mühendisliği Bölümü dışında Elektrik-Elektronik Mühendisliği, Makine Mühendisliği, Gıda Mühendisliği, Mimarlık, Şehir ve Bölge Planlama Bölümleri bulunmaktadır. toplamda 6 adet bölüm mevcuttur. Bu bölümlerden aktif olarak öğrenci alımı sürdüren Yazılım Mühendisliği Bölümüne ilişkin öz değerlendirme raporu incelendiğinde, bölüme ait program çıktılarının Türkiye Yükseköğretim Yeterlilikler Çerçevesi (TYYÇ) ile uyumlu olduğu görülmektedir. Yazılım Mühendisliği Bölümünde, verilen tüm dersler, alanında yetkin öğretim elemanları tarafından yürütülmektedir. Öğrenci kontenjanlarının belirlenmesinde öğretim elemanı sayısı, derslik sayısı, laboratuvar imkanları gibi unsurlar dikkate alınıp yüksek öğretim kurumuna gönderilmektedir. Fakültenin eğitim-öğretim olanaklarının yeterli olması önemli bir kazanım iken, fakülte bünyesinde verilen uygulama derslerinin yürütüleceği laboratuvar ve atölye sayısının artırılması gerekmektedir. Bu atölye ve laboratuvarlarda yer alan malzeme sayısının da artırılması önemlidir. Fakülte programlarında öğretimin planlanması, içerik tasarımı ve ölçme-değerlendirme faaliyetleri Yükseköğretim Kurulunun belirlediği çerçeveler doğrultusunda öğrenci merkezli olarak yürütülmektedir. Gelen dönütler çerçevesinde, süreçler geliştirilmeye devam etmektedir. Bununla birlikte MAUN Mühendislik-Mimarlık Fakültesi, uluslararası öğrenci ve personel hareketliliği sağlayan ERASMUS+ programı kapsamında fakülte koordinatörlüğü, ana bilim dalı koordinatörleri ve MAUN Erasmus+ ofisi arasında yürütülmektedir.

Yazılım Mühendisliği Bölümünde zorunlu ve seçmeli derslerden oluşan güncel programını, TYYÇ’ye uygun olarak yapılandırılmıştır. Öğrencilerin almaları gereken derslerin dağılımları, kazanımların program çıktıları ile uyumu ve öğrenci ders

yoğunluđu danışmanlar tarafından düzenli olarak kontrol edilmektedir. Bu doğrultuda, güncellemeler yapılmaktadır. Her bölümde görev yapan öğretim elemanları, aktif ve çok yönlü öğrenmeyi hedefleyen öğretim yöntem ve tekniklerinden yararlanmakta; hem süreç hem de sonuç odaklı ölçme ve değerlendirme yöntemleri kullanılmaktadır. Öğrenci kabulünde merkezi sınavlara dayanılırken önceki öğrenmelerin tanımlanması ve kredilendirilmesi hususunda ilgili yönetmelik ve mevzuatlardan yararlanılmaktadır. Programları bitirmek için gerekli krediyi/AKTS'yi tamamlayan öğrenciler mezun olmakta ve diplomalarına kavuşmaktadır. Ana bilim dallarımız, üniversite ve fakülte bünyesinde yer alan sınıf, laboratuvar, kütüphane, internet, akıllı tahta gibi öğrenme ortam ve kaynaklarından yararlanmaktadır. Dahası, fakültemiz bünyesinde danışmanlar aracılığı ile öğrencilerine akademik destek sunulmakta ve danışmanlık sistemi de aktif şekilde yürütülmektedir. Fakülte ve üniversite tarafından sunulan tesis ve altyapılar, öğrenciler tarafından aktif olarak kullanılabilir. Sosyal, kültürel ve sportif faaliyetler, öğrenci topluluklarına bağılı olarak yürütülmektedir. Ancak, uygulanan anket sonuçları incelendiğinde Fakülte de kültürel ve sosyal etkinliklerin aktif şekilde yürütülmesi gerektiğı ortaya çıkmıştır. Bunların dışında bazı bölümlerde akademik kadro, laboratuvar, derslik ve araştırma görevlisi yetersizliğı bulunmaktadır. Bu durum öğretim üyelerinin dönem içerisinde girdiğı ders yüklerinin artmasına yol açmaktadır. Bazı programlardaki laboratuvar ve derslik sayısının az olması eğitim-öğretim faaliyetlerini etkilemektedir. Ayrıca hizmet personeli sayısının da yetersiz olması gerçekleştirilen paydaş anketleri sonuçlarına ilişkin verilerde göze çarpmaktadır. Bu durum, Fakülte genelinde iyileşmeye açık yönlerin olduğunu göstermektedir.